

واکاوی عوامل تأثیرگذار بر افزایش امنیت زنان با حضور در محیط‌های

شهری (مطالعه موردی: محله منظریه شهر تبریز)

مهتاب امرایی^۱؛ محمدتقی حیدری^۲؛ مژگان فتاحی^۳

تاریخ دریافت: ۱۴۰۳/۰۲/۰۹ تاریخ پذیرش: ۱۴۰۳/۰۹/۲۶

چکیده

پژوهش حاضر به منظور بررسی احساس امنیت زنان محله منظریه از مهم‌ترین محلات منطقه سه تبریز انجام شد. این پژوهش از نوع کمی است. داده‌های مورد نیاز از طریق پرسشنامه گردآوری شد و ۲۰۰ نفر از زنان محله منظریه به صورت تصادفی به عنوان نمونه انتخاب شدند. تجزیه و تحلیل اطلاعات از طریق نرم‌افزارهای اسپس‌اس، می‌نی‌تب، اکسل، آرک‌جی‌آی‌اس و گوگل ارث انجام شد و با استفاده از آزمون‌های تی تک‌نمونه‌ای، تحلیل واریانس و روش اسپیرمن، داده‌ها مورد تجزیه و تحلیل قرار گرفتند. نتایج نشان می‌دهد که در ارتباط با گویه‌های حضور در خیابان‌ها و معابر، دسترسی محله به نیروهای امنیتی، پاسخ‌گویی نیروهای امنیتی، ناهمگونی محله، دسترسی به وسایل نقلیه و میزان روشنایی محله، زنان محله احساس امنیت نداشته‌اند. در حالی‌که مواردی چون حضور زنان در مراکز تجاری، تفریحی، مراکز اداری و خدمات درمانی، آشنایی با فضای محله، تأثیر مثبت فضای محله و طراحی محله، احساس امنیت را در زنان محله ایجاد نموده است. نتایج حاصل از روش اسپیرمن نشان می‌دهد که بین هیچ‌یک از ویژگی‌های مورد بررسی پاسخ‌دهندگان و امنیت، رابطه‌ای وجود نداشته است و همچنین نتایج حاصل از بررسی تفاوت میزان امنیت در اماکن مختلف نشان می‌دهد که تفاوت چندانی بین اماکن مختلف از نظر میزان امنیت وجود ندارد و نتایج بررسی میانگین امنیت نیز همین مسأله را اثبات می‌کند.

واژه‌های کلیدی: امنیت اجتماعی؛ زنان؛ شاخص‌های امنیت در فضاهای شهری؛ محله منظریه شهر

تبریز.

۱. دانشجوی دکتری جغرافیا و برنامه‌ریزی شهری، دانشگاه زنجان، زنجان، ایران (نویسنده مسؤول).

m.amraie1372@yahoo.com

۲. دانشیار گروه جغرافیا و برنامه‌ریزی شهری، دانشگاه زنجان، زنجان، ایران.

taghiheydari@yahoo.com

۳. دانشجوی دکتری جغرافیا و برنامه‌ریزی شهری، دانشگاه زنجان، زنجان، ایران.

mojgan.f70@gmail.com

مقدمه

فضای شهری چیزی نیست جز فضای زندگی روزمره شهروندان که به صورت آگاهانه و ناآگاهانه در طول راه از منزل تا محل کار ادراک می‌شود. فضای شهری برای حضور مردم، بروز رفتارهای جمعی و شکل‌گیری تعاملات اجتماعی است و با حضور شهروندان است که شهر معنا پیدا می‌کند. بین یک فضا برای گرفتن عنوان فضای شهری و حضور مردم در آن، رابطه متقابلی وجود دارد. مکان‌های موفق شهری باید کیفیت را در سه عنصر اساسی ترکیب کنند: فضای فیزیکی، تجربه حسی و فعالیت. فضای شهر، عنصر اصلی ساختار شهری است که با مرکز راهبردهای اجتماعی ارتباط دارد (پیرزاده و همکاران، ۱۴۰۱: ۱۱۰). در نخستین برنامه‌ریزی‌های شهری در نیمه قرن بیستم، فضای شهرها بر اساس تفکیک کارکردها به شیوه سنتی مورد توجه قرار گرفته‌اند، یعنی زنان به حوزه خصوصی و مردان به حوزه عمومی تعلق داشته‌اند. این تفکیک با وجود افزایش شهرنشینی، توسعه شهرها و تغییرات، همچنان باقی مانده است و باعث ایجاد تناقضی شده است که نتیجه آن ناامنی زنان در فضاهای شهری است. زندگی زنان در شهرها همواره تحت تأثیر نبود امنیت شهری واقعی یا بالقوه است و این امر مانع دیگری برای زنان است که نتوانند شهروندان فعال همه‌جانبه باشند و فقدان یا پایین بودن امنیت اجتماعی زنان علاوه بر ایجاد عوارض جسمی و روحی و هزینه‌های درمانی و اجتماعی، پیامدهای جبران‌ناپذیری همچون بالا رفتن تنش، استرس و اضطراب و بیماری‌های روحی و روانی چون افسردگی برای زنان را به دنبال دارد (ستایش‌فر، ۱۳۹۷: ۲۲).

احساس ناامنی در فضاهای عمومی شهری از نگرانی‌های مهم شهروندان است. برنامه‌ریزان و طراحان فضاهای شهری در تلاش هستند تا با شناسایی عوامل مرتبط با احساس ناامنی به ویژه در فضاهای شهری، امنیت را برای استفاده‌کنندگان از آن فضاها فراهم کنند. زنان نیازمند تسهیلات خاصی از فضا هستند تا موجب افزایش اطمینان خاطر آنان از حضور امن در فضاهای شهری شود (کنعانی، ۱۴۰۰: ۲۶). به این دلیل است که جیکوبز معتقد بود که نشانه‌های یک ناحیه شهری موفق آن است که فرد در خیابان‌های مملو از بیگانگان، احساس امنیت فردی و اطمینان کند. او نباید خود به خود احساس کند مورد تهدید قرار دارد. امنیت یک معیار کیفی است که سبب ارتقای کیفیت محیط می‌شود (کرمونا^۱ و همکاران، ۱۳۸۹). بنابراین می‌توان گفت که احساس امنیت اجتماعی، ارتباط تنگاتنگی با آسایش روانی و ذهنی انسان‌ها دارد و از مؤلفه‌های رفاه اجتماعی است. احساس امنیت در گروه‌های اجتماعی مختلف، حدود و گستره متفاوتی دارد. زنان

به دلیلی وجود تبعیض‌های جنسیتی که در جامعه نسبت به آن‌ها وجود دارد، بیشتر در معرض احساس ناامنی قرار دارند. چراکه احساس امنیت اجتماعی زمانی دوام خواهد یافت که افراد جامعه با بهره‌مندی از امکاناتی برابر که در سایه جامعه فراهم می‌شود به آرامش خاطر برسند و احساس خشنودی و رضایت از داشتن عضویت در چنین جامعه‌ای را پیدا کنند. در حالی که در جامعه ما در برخی موارد، به دلیل وجود تبعیضات جنسیتی، زنان در حاشیه قرار می‌گیرند و در زمینه استفاده از امکانات مادی چون امکانات شغلی و امکانات معنوی مانند وجود آزادی، عدالت و ... از عدالت کمتری بهره می‌برند (قاسمی و همکاران، ۱۳۹۷: ۲). امروزه حتی بیشتر فضاهای شهری ماهیتی جنسیتی شده یافته‌اند و در عمل فضای شهری در برابر تحرک آزادانه زنان اعمال محدودیت می‌کند (قاضی‌نژاد و شاکری، ۱۳۹۱). از طرفی بسیاری از کارشناسان معتقدند شهرها برای اینکه ایمن باشند باید برای همه گروه‌های سنی - جنسی ساخته شوند (زابدیان، ۱۳۸۷) و از اینکه زنان نتوانند شهروند تمام‌عیار به شمار بیایند و به راحتی در زندگی عمومی مشارکت داشته باشند، ممانعت کند (شعبانی و همکاران، ۱۳۹۲).

در این پژوهش، منظور از احساس امنیت اجتماعی آن است که زنان با حضور در اجتماع، در محیط کار، در مکان‌های عمومی، خیابان و ... تا چه حد اطمینان دارند که امنیت آن‌ها تأمین می‌شود و ترس و نگرانی احساس نمی‌کنند. احساس امنیت اجتماعی هرگونه نگرانی از تهدید، ترس هنگام تنهایی در خیابان، ترس از حضور در خیابان، به‌ویژه در شب، عدم اعتماد به غریبه‌ها و غیره را شامل می‌شود. بنابراین، با توجه به اهمیت مسئله امنیت زنان در فضاهای شهری و اینکه شهر تبریز یکی از کلانشهرهای کشور است، می‌توان عنوان نمود که احساس امنیت زنان در شهر تبریز، به‌ویژه منطقه سه که طبق سرشماری سال ۱۳۹۵ جزء پرجمعیت‌ترین مناطق شهر تبریز بوده است، به عنوان یک مسئله اجتماعی تلقی می‌شود و نیاز به بررسی دارد و در این پژوهش سعی گردیده است با توجه به پارامترهای مختلف مؤثر بر امنیت زنان در فضاهای شهری به بررسی عوامل مؤثر بر افزایش امنیت زنان در محله (منظره) از محلات منطقه سه شهر تبریز از دید زنان این منطقه پرداخته شود. هدف اصلی پژوهش حاضر، بررسی عوامل مؤثر بر افزایش امنیت زنان برای حضور در فضاهای محله منظره شهر تبریز می‌باشد.

بنابراین سؤالات پژوهش عبارتند از: احساس امنیت افراد چگونه تحت تأثیر ویژگی‌های شخصیتی و شرایط فردی آنان قرار می‌گیرد؟ چه رابطه‌ای میان حضور در اماکن عمومی و نیمه‌خصوصی، نقش عناصر امنیتی، ساختار فضایی محله و عوامل فرهنگی با احساس امنیت زنان

محله‌ی منظریه وجود دارد؟ میزان احساس امنیت افراد در انواع کاربری‌های شهری (مذهبی، مسکونی، اداری-آموزشی، خیابان‌ها و معابر، تجاری و خرید) چه تفاوتی دارد؟

فرضیه‌های پژوهش به این شرح می‌باشد:

— به نظر می‌رسد احساس امنیت در افراد مختلف با توجه به ویژگی‌های شخصیتی و شرایط افراد، متفاوت درک شود.

— به نظر می‌رسد بین شاخص‌های حضور در اماکن عمومی، نقش عناصر امنیتی، ساختار فضایی محلات شهری، حضور در اماکن نیمه خصوصی و عوامل فرهنگی و احساس امنیت در زنان محله‌ی منظریه ارتباط معناداری وجود دارد.

— به نظر می‌رسد تفاوت معناداری در میزان امنیت در اماکن- مذهبی، مسکونی، اداری-آموزشی، خیابان‌ها و معابر، تجاری و خرید وجود دارد.

پیشینه‌ی تجربی تحقیق

در ارتباط با مسأله‌ی امنیت زنان در چند دهه‌ی اخیر پژوهش‌های مختلف داخلی و خارجی صورت گرفته است که به شرح زیر می‌باشند:

گلی و همکاران (۱۳۹۴)، پژوهشی تحت عنوان «عوامل مؤثر در احساس امنیت اجتماعی زنان در فضاهای عمومی مطالعه‌ی موردی: پارک ائل گلی تبریز»، انجام دادند، آن‌ها ضمن توجه به ضرورت امنیت در فضاهای شهری، اهمیت ویژگی‌های کالبدی فضا را در این امر مهم می‌دانند. هرچند به سه عامل اجتماعی سن، جنس و تحصیلات اشاره کرده‌اند و آن‌ها را نیز در این زمینه مؤثر می‌دانند. ناییبی و سلیمانی (۱۳۹۶)، پژوهشی با عنوان «بررسی رابطه‌ی وضعیت کالبدی-فضایی، جرم و احساس امنیت در فضاهای شهری (مطالعه‌ی موردی پیاده‌روها در شهر خرم‌آباد)» انجام دادند. یافته‌ها نشان می‌دهد بین امکان ارتکاب جرم و احساس امنیت، رابطه‌ی معکوس و معناداری وجود دارد. همچنین بین کیفیت طراحی شهری و احساس امنیت، رابطه‌ی معناداری مشاهده شده است. در مقام مقایسه‌ی بین کیفیت طراحی شهری و امکان وقوع جرم، متغیر جرم، رابطه‌ی قوی‌تری با احساس امنیت دارد.

پورمحمدی و همکاران (۱۳۹۸)، پژوهشی با عنوان «بررسی نقش حق بر شهر بر احساس تعلق در میان گروه‌های جنسیتی (مطالعه‌ی موردی: فضاهای عمومی ارومیه)» انجام دادند. هدف پژوهش این بود که تعلق به شهر در میان شهروندان با توجه به تفاوت جنسیتی آنان مورد بررسی قرار بگیرد و به مفهوم حق به شهر به عنوان رویکردی جدید در شکل‌گیری این احساس پرداخته

شود. نتایج نشان می‌دهد ارتباط معناداری بین مؤلفه‌های حق به شهر با احساس تعلق به شهر ارومیه در میان ساکنان وجود دارد و همچنین اختلاف معناداری بین احساس تعلق زنان و مردان وجود داشت. حسنعلی‌پور (۱۴۰۰)، پژوهشی با عنوان «عوامل مؤثر بر احساس امنیت اجتماعی زنان در فضاهای شهری به بررسی عوامل مؤثر بر تأمین امنیت زنان در فضاهای شهری با رویکرد جنسیتی» از طریق مطالعه میدانی انجام داده است. نتایج نشان داد که سه گروه عوامل کالبدی، اجتماعی و کالبدی-اجتماعی به‌ویژه شاخص «آشنایی با محیط» بر میزان امنیت زنان در فضاهای شهری مؤثر بوده است.

پاتل و بورا در کتاب جنس دوم (پاتل^۱، ۱۹۹۸)، معتقدند که خود زن نیز قبول دارد که جهان در مجموع مردانه است؛ آن را مردان ساخته‌اند، اداره کرده‌اند، امروزه نیز بر آن تسلط دارند؛ اما زن خود را مسؤول آن در نظر نمی‌گیرد. پاتل و بورا (پاتل، ۱۹۹۸)، در پژوهش «ایمن‌سازی شهرها برای زنان و کودکان» بیان می‌دارند که احساس امنیت، مسافرت‌ها، اکتشافات و تحرک بیشتر را هم در سطح محلات و هم در بیرون از شهر تشویق می‌کند. برعکس وقتی در یک محله، ترس حاکم باشد، خیابان‌ها خالی می‌مانند و زن‌ها و بچه‌ها از فضاهای عمومی دور می‌مانند.

هانکوک^۲ و همکاران (۲۰۱۸)، پژوهشی با عنوان «حومه‌نشینی ادعای حق شهر شایسته: خشونت جنسیتی و سیاست فضایی در پاریس» انجام دادند. هدف این پژوهش، بازگشت به ریشه‌های اندیشه لوفور درباره حق شهر و بررسی تقاطع آن با ساختارهای فرانسوی حومه‌های شهری و ارائه تصویری از شکل‌های خاص جنسیتی تعامل ساکنان جوان حومه با شهر بوده است. پژوهش با روش بررسی اجرای سیاست‌های منطقه‌ای در چارچوب سیاست‌های شهری و تحلیل روش‌های فمینیسم دولتی نو-استعماری که زنان را در ارزیابی و بهبود محیط‌های محله‌ای وارد می‌کند، صورت پذیرفته است. یافته‌ها نشان داده است که سیاست‌های منطقه‌ای دارای ابعاد جنسیتی خاصی هستند که زنان را وارد فرآیندهایی می‌کنند که مردان را حذف می‌کنند و ساکنان حومه به‌ویژه مسلمانان یا رنگین‌پوستان با اشکال خشونت جنسیتی مواجه‌اند. نتایج نهایی نشان داد که برخی جمعیت‌های زنان با گفتمان و مطالبات فضایی، به دنبال شهری هستند که «متعلق به آن‌هاست» و شهروندی روزمره برای همه ساکنان حومه شهر فراهم شود.

پژوهش حاضر، به بررسی عوامل مؤثر بر افزایش احساس امنیت زنان در محیط‌های شهری می‌پردازد و نقش عوامل کالبدی، اجتماعی و فرهنگی را برجسته می‌کند. مطالعات نشان می‌دهد طراحی شهری مناسب و سیاست‌های جنسیتی می‌تواند حضور و تحرک زنان را در فضاهای

1 . Patel
2 . Hancock

عمومی تسهیل کنند. نمونه‌های موردی از جمله محله‌ی منظره تبریز، اهمیت توجه به امنیت فضایی زنان را تأیید می‌کنند.

چارچوب نظری

مقصود از امنیت^۱، شناخت وضعیت رهایی از دغدغه، تعقیب ایمنی در پرتو مناسب و تعاملات جاری بین نهادها و افراد هست. واژه امنیت در کاربرد عام به معنای رهایی از مخاطرات مختلف است. تعریف فرهنگ آکسفورد از این واژه، شرایطی است که در آن یک موجود در معرض خطر نیست و از خطرهای محافظت شود. کلمنس^۲ امنیت را رهایی از مخاطرات با لطمات، ایمنی روانی، رهایی از هراس یا تردید، مشوش نبودن، نبودن احتمال ناکامی و چیزی که ایمنی می‌دهد و اطمینان می‌بخشد، می‌داند. در بعد عینی، امنیت را می‌توان به عنوان فراغت از تهدید تعریف کرد. در بعد ذهنی امنیت، می‌توان از احساس آرامش یا عدم احساس تهدید، عدم احساس ترس ناشی از آن در محیط‌های دور و نزدیک فرد نام برد (ساکی، ۱۴۰۱: ۲۶۱). بر اساس تئوری نیازها در هرم مازلو، امنیت یکی از نیازهای ضروری و پایه‌ای برای تعالی انسان تلقی می‌شود، درست شبیه نیازهای فیزیولوژیکی انسان که برای تداوم حیات ضرورت دارد و ارتقاء این مؤلفه برای سلامت و سعادت انسان‌ها و در نتیجه بر جامعه تأثیر مستقیم دارد (رنجبر همقاوندی و همکاران، ۱۴۰۱: ۱۵).

فضاهای شهری، فضای مادی با ابعاد اجتماعی و روانشناختی است و شهر هندسه این فضا است. فضای شهری صحنه‌ای است که داستان زندگی جمعی در آن رخ می‌دهد. در این فضا فرصت آن وجود دارد که برخی از مرزهای اجتماعی شکسته شود. فضاهای شهری نیز می‌توانند به عنوان فضاهای باز فکری هم تعریف شوند؛ چراکه این فضاها برای استفاده‌های مختلف غیرقابل پیش‌بینی است و انجام فعالیت‌های متنوع، برنامه‌ریزی و طراحی شده‌اند تا تمایلات شهروندان را برای برآورده کردن خواسته‌هایشان همواره کنند و آن‌ها را از این امر منتفع نمایند. در این میان، فضاهای عمومی، بستر مشترکی است که مردم فعالیت‌های کارکردی و مراسمی را که پیونددهنده اعضای جامعه است در آن انجام می‌دهند؛ به عبارت دیگر، فضای عمومی، صحنه‌ای است که به روی آن نمایش زندگی اجتماعی در معرض دید عموم قرار می‌گیرد. این فضاها، مکانی برای رفع نیازهای روزمره زندگی عمومی در شهرها هستند. این فضاها در طول زمان و بر

1. Safety, security

2. Clemens

اساس شرایط اجتماعی، اقتصادی و فرهنگی تغییر می‌کنند. لیپتون^۱ فضای عمومی را با عنوان «اتاق زندگی بیرونی» و «مرکز تفریح و فراغت بیرون از خانه» تعریف می‌کند (سلیمانی و همکاران، ۱۳۹۸: ۱۶۰-۱۵۹).

یکی از انواع امنیت اجتماعی، امنیت در فضاهای شهری است. در فضاهای شهری، احساس امنیت به این معناست که شهروندان بتوانند آزادانه جابه‌جا شوند، با هم‌شهریان خود ارتباط برقرار کنند و به فعالیت‌های اجتماعی بپردازند، بدون آنکه تهدید شوند یا با خشونت و آزار و اذیت جسمی و روحی یا نابرابری جنسی مواجه شوند. احساس امنیت در فضاهای شهری نشانگر سازمان‌یافتگی، قانونمندی و با ثبات بودن جامعه است (لطفی و همکاران، ۱۳۹۲). در واقع امنیت شهری به معنای فراغت از هرگونه تهدید و تعرض به حقوق و آزادی‌های مشروع و قانونی شهروندان است و از سه لایه اصلی و متکامل تشکیل شده است که عبارتند از: ۱) امنیت شهری فردی: حالتی است که به موجب آن فرد در پناه قانون و برخوردار از حقوق شهروندی، از هرگونه تهدید و تعریض و تعدی دیگران می‌تواند از راه قانون و در محاکم قضایی و جهانی احقاق حقوق نماید. ۲) امنیت اجتماعی: عبارت است از آرامش و آسودگی خاطر که هر جامعه موظف است برای اعضای خود ایجاد نماید. ۳) امنیت مالی: حالتی است که به موجب آن ملتی فراغ از ترس و تهدید از دست دادن تمام یا بخشی از سرزمین؛ جمعیت، رفاه اقتصادی و نیز فراغ از ترس و تهدید از دست دادن نظام حکومتی، هویت ملی، زبان، دین و ارزش‌های فرهنگی خود به سر می‌برد (نصیری و همکاران، ۱۴۰۲: ۵۹۲).

ویژگی‌های فضاهای امن شهری به این شرح است: در فضاهای امن و راحت، مردم تمایل دارند یکدیگر را ببینند و آن فضا قابلیت اجتماعی شدن دارد، دسترسی‌ها و اتصالات پیرامون آن فضا راحت‌تر صورت می‌گیرد، مکان خوبی برای انجام پاره‌ای از فعالیت‌ها می‌شود، آن فضا جذاب می‌شود و در اذهان باقی می‌ماند، برای مشارکت در فعالیت‌های آن فضا تمایل به وجود می‌آید (زیویار پرده‌ای و همکاران، ۱۳۹۳).

زنان به عنوان نیمی از جمعیت جهان که باید بهره‌مند از حقوق شهروندی به عنوان شهروند کامل باشند، باید در فضاهای شهری حضور یابند و هم‌اکنون صورت حضور آن‌ها از سوی همگان پذیرفته شده است. بنابراین باید شناخت و درک نیازهای زنان از یک طرف و ایجاد حقوق مدنی و قانونی در رابطه با حضور زنان در فضاهای شهری از طرف دیگر، به عنوان مهم‌ترین اصل در طراحی و برنامه‌ریزی فضاهای عمومی شهری فارغ از بحث‌های جنسیتی و فضایی برای لذت

^۱ . Lipton

تمام گروه‌های استفاده‌کننده مورد توجه قرار گیرد (شعبانی و همکاران، ۱۳۹۲). در این راستا، با توجه به حضور روزافزون زنان در محیط‌های کار و فعالیت اجتماعی، کالبد و ساختار آن باید پاسخ‌گوی حضور گسترده‌ی این قشر در فضاها و عرصه‌های گوناگون سکونت، کار، حمل و نقل و ... باشد؛ این مسأله برای جلب مشارکت و فعالیت زنان در اجتماع، حمایت اجتماعی و افزایش اعتماد به نفس آنان و فراهم کردن امنیت برای حضورشان در اجتماع ضروری است؛ زیرا حضور گسترده‌ی زنان در شهر، زمینه‌ی مشارکت آنان در فعالیت‌های اقتصادی، فرهنگی و اجتماعی را افزایش می‌دهد و عامل بهبود بهره‌وری بیش‌تر جامعه از نیروهای فعال زنان در ابعاد گوناگون است (زیویار پرده‌ای و همکاران، ۱۳۹۳).

روش تحقیق

روش مورد استفاده در این پژوهش، کمی است و از نوع تحقیق کاربردی می‌باشد. گردآوری داده‌های نظری مبتنی بر داده‌های کتابخانه‌ای-اسنادی، مطالعات پیشین و مراجعه به سازمان‌های مربوط با موضوع تحقیق می‌باشد و بر اساس اسناد گردآوری شده است، پنج شاخص (حضور در اماکن عمومی، نقش عناصر امنیتی، ساختار فضایی محلات شهری، حضور در اماکن نیمه خصوصی و عوامل فرهنگی) به عنوان شاخص اصلی در نظر گرفته شدند. گردآوری داده‌ها مبتنی بر ابزار پرسشنامه است که در قالب طیف لیکرت طراحی شده است و با حضور در محله‌ی منظره اقدام به گردآوری اطلاعات و تکمیل پرسشنامه‌ها شد.

در این پژوهش به روش نمونه‌گیری تصادفی ساده، تعداد ۲۰۰ نفر از زنان محله‌ی منظره به عنوان نمونه انتخاب شدند. این پژوهش با هدف ارتقای امنیت زنان در محله‌ی منظره صورت گرفته است، بنابراین، ارزیابی‌های صورت گرفته براساس پرسشنامه‌های توزیع شده در بین زنان در اماکن تجاری، تفریحی، مسکونی، اداری، مذهبی و خیابان‌ها و معابر در محله‌ی منظره بوده است. برای سنجش پایایی سؤالات پرسشنامه از آلفای کرونباخ استفاده شد که مقدار آلفای به دست آمده، برابر با ۰/۷۵ است که پایایی خوبی را نشان می‌دهد. برای تجزیه و تحلیل نتایج از نرم‌افزارهای اس‌پی‌اس‌اس^۱، می‌نی‌تب^۲، اکسل^۳، جی‌آی‌اس^۴، گوگل ارث^۵ و از آزمون‌های آماری

-
- 1 . Spss
 - 2 . Minitab
 - 3 . Excel
 - 4 . ARC GIS10.2
 - 5 . Googel Earth

تی تک نمونه‌ای^۱، تحلیل واریانس و روش اسپیرمن استفاده شد. به طوری که از آزمون آماره تی تک‌نمونه‌ای، برای سنجش امنیت زنان محله نظریه در ارتباط با پنج شاخص؛ حضور در اماکن عمومی، نقش عناصر امنیتی، ساختار فضایی محلات شهری، حضور در اماکن نیمه خصوصی و عوامل فرهنگی استفاده شد. از آزمون اسپیرمن برای سنجش ارتباط ویژگی‌های پاسخ‌دهندگان و امنیت و برای مقایسه تفاوت میزان امنیت در اماکن مختلف از آزمون تحلیل واریانس استفاده شد.

جدول شماره یک- شاخص‌ها و گویه‌های مورد بررسی پژوهش

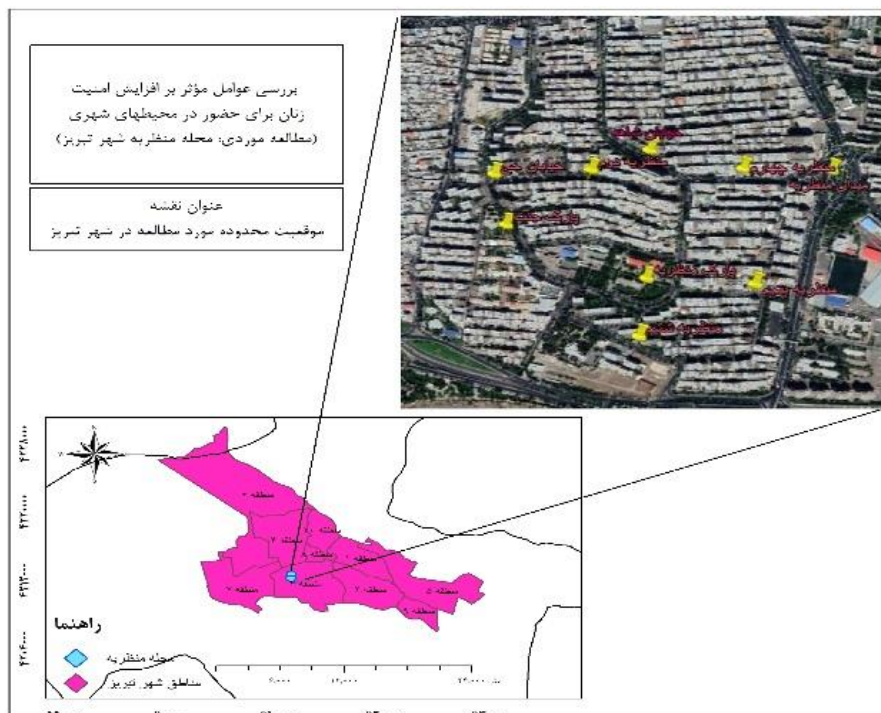
شاخص	گویه
حضور در اماکن عمومی	حضور در پارک‌ها و اماکن تفریحی
	حضور در مراکز تجاری
	رفت و آمد در بازار و مراکز خرید
	حضور زنان در خیابان‌ها و محلات شهری
نقش عناصر امنیتی	نظارت نیروهای امنیتی از طریق دوربین‌های مدار بسته
	دسترسی محلات شهری به نیروهای امنیتی
	حضور نیروهای امنیتی در ساعات خلوت و شب‌ها
ساختار فضایی محلات شهری	ناهمگونی محلات شهری
	نوع طراحی و محیط‌ها و فضاهای شهری
	تأثیر مثبت فضاهای شهری از نظر امنیتی
	تأثیر منفی فضاهای شهری از نظر امنیتی
	دسترسی به وسایل نقلیه
	میزان روشنایی محلات
حضور در اماکن نیمه خصوصی	مراجعه به مراکز اداری
	مراجعه به مراکز خدماتی و درمانی
عوامل فرهنگی	آشنایی با فضای محلات

محدوده مورد بررسی، محله نظریه است، منظره یکی از محله‌های شهر تبریز است که در حوزه استحفاظی شهرداری منطقه ۳ این شهر واقع شده است. این محله دارای کاربری‌های مختلفی همچون؛ کاربری‌های مذهبی، مسکونی، تجاری، تفریحی، اداری- آموزشی و خیابان‌های بزرگ می‌باشد. از جمله اماکن مذهبی مهم این محله، مسجد امام علی(ع) است که در ایام مختلف

¹ . One Sample t-Tset

میزبان برنامه‌های مذهبی و فرهنگی به مناسبت‌های مختلف است. از اماکن تفریحی معروف این محله، پارک منظریه، پارک جنت و خانه‌ی ایتالیایی‌ها می‌باشد که مقصد بسیاری از گردشگران داخلی و خارجی است. از کاربری‌های اداری می‌توان به سازمان حج، دیوان محاسبات کشور، بیمه‌ی خدمات درمانی، سازمان بسیج شهرداری و وجود مراکز آموزشی در سطوح مختلف و استخرهای ورزشی اشاره کرد، از مراکز تجاری و خرید می‌توان به مرکز خرید سهند در میدان منظریه اشاره کرد که در طول روز جمعیت زیادی در این قسمت تردد دارند.

محله‌ی منظریه در ابتدا تنها کارکرد اداری و مسکونی داشت و منطقه‌ای بسیار آرام بود، ولی به مرور زمان، کاربری‌های مختلفی در این منطقه ایجاد شدند. به گفته‌ی ساکنین محل، منظریه از جمله محلات بسیار معروف در شهر تبریز است که تغییرات ایجاد شده در این محله در سال‌های اخیر سبب شده است که جذابیت‌ها و آرامش گذشته را نداشته باشد.



تصویر شماره‌ی یک- موقعیت محدوده‌ی مورد مطالعه در شهر تبریز

یافته‌های پژوهش

در پرسشنامه‌ی تدوین شده برای بررسی عوامل مؤثر بر افزایش امنیت زنان برای حضور در فضاهای شهری در محله‌ی منظریه تبریز، هر پرسشنامه شامل پنج شاخص و ۲۵ گویه بود که با سنجش پایایی پرسشنامه به ۱۸ سؤال تقلیل یافت. شاخص‌های مورد بررسی، در قلب سؤالات

گنجانده شده‌اند. در بخش زیر پس از بیان آمار توصیفی پاسخ‌دهندگان و بررسی ارتباط بین ویژگی‌های شخصی و امنیت زنان، به بررسی هر یک از این گویه‌ها از طریق آزمون تی تک‌نمونه-ای پرداخته شده است.

جدول شماره دو- ویژگی‌های پاسخ‌دهندگان

آیتم‌های مورد بررسی	مشخصات پرسش- شونندگان	درصد	تعداد	آیتم‌های مورد بررسی	مشخصات پرسش- شونندگان	درصد	تعداد
وضعیت تأهل	مجرد	۴۷/۷	۹۵	مدت حضور در محل	کمتر از ۱ ساعت	۲۵/۰	۵۱
	متأهل	۵۲/۳	۱۰۵		۱-۲ ساعت	۴۷/۰	۹۴
	در محدوده	۵۹/۰	۱۱۸		۳-۴ ساعت	۱۵/۰	۳۰
محل زندگی	خارج از محدوده	۴۱/۰	۸۲	وضعیت حضور	بیشتر از ۵ ساعت	۱۲/۰	۲۴
	کمتر از یک سال	۲۴/۰	۴۸		تنها	۵۸/۰	۱۱۶
مدت زندگی در محل	۱ تا ۵ سال	۴۶/۰	۹۲		نوع مقصد	با خانواده	۲۴/۰
	بیشتر از ۱۰ سال	۲۹/۰	۵۹	با دوستان		۱۸/۰	۳۶
	۸-۱۰ صبح	۱۵/۰	۳۱	اماکن مذهبی		۶/۰	۱۲
ساعت حضور در محل	۱۰-۱۲ صبح	۴۳/۰	۸۲	نوع مقصد	اماکن تجاری و خرید	۱۵/۰	۳۰
	۳-۱۲ بعد از ظهر	۲۰/۰	۴۰		اماکن تفریحی و استراحتگاهی	۱۸/۰	۳۷
	۶-۳ بعد از ظهر	۱۷/۰	۳۴		اماکن اداری و آموزشی	۱۸/۰	۳۶
	۶-۸ شب	۳/۰	۶		خیابان و معابر	۲۱/۰	۴۲
	۸ به بعد شب	۱/۰	۲		مسکونی	۲۱/۰	۴۳

جدول شماره‌ سه - رابطه‌ بین ویژگی‌های و شرایط افراد پاسخ‌گو و احساس امنیت آن‌ها براساس ضریب آزمون اسپیرمن

متغیر	سطح معنی داری	تعداد	مقدار
مدت زندگی در محل	۰/۶۹۶	۲۰۰	-۰/۰۲۸
مقصد	۰/۹۴۰	۲۰۰	۰/۰۰۵
وضعیت تأهل	۰/۲۱۳	۱۹۹	-۰/۰۸۹
محل زندگی	۰/۲۰۱	۲۰۰	۰/۰۹۱
ساعت حضور	۰/۱۱۶	۲۰۰	۰/۱۱۲
مدت حضور	۰/۱۶۳	۲۰۰	-۰/۰۹۹
وضعیت حضور	۰/۱۱۶	۲۰۰	۰/۱۱۱

مقدار اسپیرمن عددی بین ۱ و ۱- است که هر چه عدد به دست آمده به یک نزدیکتر باشد، نشان از معنی‌دار بودن رابطه است. همچنین مقدار معنی‌داری، اگر کمتر از ۰/۰۵ باشد، معنی‌دار بودن رابطه را نشان می‌دهد. نتایج حاصل از بررسی رابطه بین ویژگی‌ها و شرایط افراد پاسخ‌گو و احساس امنیت در زنان محله منظریه نشان می‌دهد که بین متغیرهای مورد بررسی و احساس امنیت در زنان، رابطه معنادار نبوده است، به طوری که مقدار p -value به دست آمده بیشتر از ۰/۰۵ است و مقدار اسپیرمن با عدد معنی‌داری ۱ فاصله داشته است. از دلایل مهم این عدم معناداری این است که در محله منظریه، عوامل محیطی و ساختاری مانند معابر تنگ، روشنایی ناکافی و وضعیت فیزیکی محله، تأثیر اصلی را بر احساس امنیت زنان دارند. این شرایط باعث می‌شود که تفاوت‌های فردی مانند مدت زندگی در محل یا وضعیت تأهل و یا سایر ویژگی‌ها و شرایط پاسخ‌دهندگان نتوانند تغییر قابل توجهی در احساس امنیت ایجاد کنند. به عبارت دیگر، شرایط محیطی بر احساس امنیت غالب است و رابطه معناداری بین ویژگی‌های فردی و احساس امنیت مشاهده نمی‌شود.

جدول شماره چهار - سنجش رابطه بین گویه‌های مورد بررسی و احساس امنیت در زنان محله منظریه براساس آزمون تی

شاخص	گویه	ضریب معناداری
حضور در اماکن عمومی	حضور در پارک‌ها و اماکن تفریحی	۰/۰۰۰
	حضور در مراکز تجاری	۰/۰۰۰
	رفت و آمد در بازار و مراکز خرید	۰/۰۰۰
	حضور زنان در خیابان‌ها و محلات شهری	۰/۰۱۵

۰/۰۰۱	نظارت نیروهای امنیتی از طریق دوربین‌های مدار بسته	نقش عناصر امنیتی
۰/۰۱۸	دسترسی محلات شهری به نیروهای امنیتی	
۰/۰۰۴	حضور نیروهای امنیتی در ساعات خلوت و شب‌ها	
۰/۰۹۶	پاسخگو بودن نیروهای امنیتی به مشکلات امنیتی	
۰/۲۵۹	ناهمگونی محلات شهری	ساختار فضایی محلات شهری
۰/۰۰۰	نوع طراحی و محیط‌ها و فضاها شهری	
۰/۰۰۰	تأثیر مثبت فضاها شهری از نظر امنیتی	
۰/۰۰۰	تأثیر منفی فضاها شهری از نظر امنیتی	
۰/۰۷۱	دسترسی به وسایل نقلیه	
۰/۲۳۲	میزان روشنایی محلات	حضور در اماکن نیمه خصوصی
۰/۰۰۰	مراجعه به مراکز اداری	
۰/۰۰۰	مراجعه به مراکز خدماتی و درمانی	
۰/۰۰۰	آشنایی با فضای محلات	عوامل فرهنگی

برای بررسی احساس امنیت ایجاد شده در زنان محله منظره در ارتباط با هر یک از عوامل ذکر شده در جدول (۴)، از آزمون تی تک نمونه‌ای استفاده شد. همچنان که نتایج حاصل از تجزیه و تحلیل اطلاعات حاصل از پرسشنامه‌ها در جدول (۴) نشان می‌دهد در ارتباط با گویه‌های حضور در خیابان‌ها و معابر، دسترسی محله به نیروهای امنیتی، پاسخ‌گوی نیروهای امنیتی، ناهمگونی محله، دسترسی به وسایل نقلیه و میزان روشنایی محله، زنان محله احساس امنیت نداشته‌اند.

محله منظره کاربری‌های مختلفی دارد. کاربری‌های مسکونی در ارتباط با سایر کاربری‌ها در این محل در حال گسترش می‌باشد و خانه‌های ویلایی قدیم به خانه‌های آپارتمانی تبدیل شده‌اند که به تبع آن جمعیت محل افزایش یافته است و با افزایش تنوع فرهنگی و قومیتی، امنیت را در محل از این نظر کاهش داده است. همچنین این مسأله سبب افزایش ناهمگونی محله از نظر فرم شده است. در عین گسترش جمعیت محل، هنوز تدابیر امنیتی جامعی اعمال نشده است و دسترسی به وسایل نقلیه به‌جز برخی نقاط مثل خیابان‌های اصلی با مشکل مواجه است و برای دسترسی به ایستگاه‌های اتوبوس و تاکسی باید مسیر طولانی طی شود. روشنایی ناکافی محلات و عدم کفایت وجود کلانتری‌ها و مراکز نیروی انتظامی با توجه به نیازهای محله سبب شده است که زنان محل در این ابعاد، احساس امنیت نداشته باشند. در حالی که در مواردی چون حضور زنان در مراکز تجاری، تفریحی مراکز اداری و خدمات درمانی، آشنایی با فضای محله، تأثیر مثبت فضای محله و طراحی محله، احساس امنیت را در زنان محل ایجاد نموده است.

جدول شمارهٔ پنج- تحلیل واریانس یکطرفه تفاوت میزان امنیت در اماکن- مذهبی، مسکونی، اداری-آموزشی، خیابانها و معابر، تجاری و خرید

منبع تغییرات	مجموع مربعات	درجهٔ آزادی	میانگین مربعات	F_آماره	P_ value
بین گروه‌ها	۱۰/۸۲	۵	۲/۱۶	۱/۵۸	۰/۱۶۲
درون گروه‌ها (خطا)	۴۹۱۸/۸۶	۳۵۹۴	۱/۳۷		
جمع کل	۴۹۲۹/۶۸	۳۵۹۹			
خطای استاندارد رگرسیون ^۱ =۱/۱۷۰	ضریب تعیین ^۲ = ۰/۲۲ درصد	ضریب تعیین تعدیل‌شده ^۳ = ۰/۰۸ درصد			

نتایج حاصل از تحلیل واریانس یکطرفه در جدول (۵)، نشان می‌دهد که p-value به دست آمده ۰/۱۶۲ است. بنابراین، تفاوت چندانی در میزان امنیت از دیدگاه زنان در اماکن مختلف وجود نداشته است.

جدول شمارهٔ دوازده- مقایسهٔ میانگین امنیت در اماکن-مذهبی، مسکونی، اداری-آموزشی، خیابانها و معابر، تجاری و خرید

میانگین امنیت	مکان‌های مورد سنجش
۲/۷۵۹	اماکن مذهبی (مثل مسجد امام علی (ع))
۲/۶۸۳	اماکن مسکونی (منظرهٔ دوم، چهارم، پنجم و ششم)
۲/۶۱۳	اماکن اداری و آموزشی (دیوان محاسبات کشور، سازمان حج، بیمه تأمین اجتماعی، سازمان بسیج شهرداری و ...)
۲/۶۱۰	اماکن تفریحی و استراحت‌گاهی (استخر و سونای طلائی، هتل طلائی، پارک منظره)
۲/۵۷۷	خیابانها و معابر (شاهد، حج، جنت، میدان منظره)
۲/۵۵۹	اماکن تجاری و خرید (پاساژ سهند)

مقایسهٔ میانگین امنیت در اماکن مختلف نشان می‌دهد که میزان امنیت در اماکن مختلف نزدیک به متوسط می‌باشد و تفاوت چندانی در میانگین امنیت در اماکن مختلف وجود نداشته

- 1 . Standard Error of Regression
- 2 . Coefficient of Determination
- 3 . Adjusted Coefficient of Determination

است. با این وجود، با میزان تفاوت اندکی، اماکن مذهبی با میانگین ۲/۷۵۹ در رتبه اول و اماکن مسکونی با میانگین ۲/۶۸۳ در مرتبه بعدی و اماکن اداری-آموزشی، تفریحی-استراحتگاهی، خیابان‌های و معابر به ترتیب در مراتب بعدی از نظر میزان امنیت قرار گرفته‌اند و اماکن تجاری با میانگین ۲/۵۵۹ دارای کمترین میزان امنیت بوده است.

بحث و نتیجه‌گیری

امروزه، بیشتر فضاهای شهری ماهیتی، جنسیتی شده یافته‌اند و در عمل، فضای شهری در برابر تحرک آزادانه زنان اعمال محدودیت می‌کند. متأسفانه زنان و بسیاری از اقشار نه تنها از حق طبیعی خود، یعنی بهره‌مندی از فضاهای عمومی شهر محروم‌اند، بلکه به دنبال آن از سهیم شدن در فرآیند مشارکت و فعالیت‌های اجتماعی نیز باز می‌مانند. یکی از مسائل موجود در فضاهای جنسیتی، نبود احساس امنیت زنان در فضاهای عمومی شهری و عوامل اجتماعی، بصری و فیزیکی است. با توجه به حضور روزافزون زنان در محیط‌های کار و فعالیت اجتماعی، کالبد و ساختار شهر، باید پاسخ‌گویی حضور گسترده این قشر در فضاها و عرصه‌های گوناگون سکونت، کار، حمل و نقل و ... باشد؛ این مسأله برای جلب مشارکت و فعالیت زنان در اجتماع، حمایت اجتماعی و افزایش اعتماد به نفس آنان و فراهم کردن امنیت برای حضورشان در اجتماع ضروری است. شهر تبریز یکی از کلان‌شهرهای کشور می‌باشد که می‌توان عنوان نمود احساس امنیت زنان در این شهر به ویژه منطقه سه شهر تبریز که طبق سرشماری سال ۱۳۹۵ جزء پرجمعیت‌ترین مناطق شهر تبریز بوده است به عنوان یک مسأله اجتماعی تلقی شده است و نیاز بررسی این مسأله را ایجاد نموده است. بنابراین، در این پژوهش، محله منظریه از مهم‌ترین محلات منطقه ۳ مورد بررسی قرار گرفت و احساس امنیت زنان در فضاهای عمومی این محله با توجه به نظر زنان این محله بررسی شد.

در این پژوهش، داده‌ها از طریق پرسشنامه گردآوری شد... نتایج نشان می‌دهد که در ارتباط با گویه‌های حضور در خیابان‌ها و معابر، دسترسی محله به نیروهای امنیتی، پاسخ‌گویی نیروهای امنیتی، ناهمگونی محله، دسترسی به وسایل نقلیه و میزان روشنایی محله، زنان محله احساس امنیت نداشته‌اند. در حالی که مواردی چون حضور زنان در مراکز تجاری، تفریحی مراکز اداری و خدمات درمانی، آشنایی با فضای محله، تأثیر مثبت فضای محله و طراحی محله، احساس امنیت را در زنان محل ایجاد نموده است. نتایج حاصل از روش اسپیرمن نشان می‌دهد که بین هیچ یک از ویژگی‌های مورد بررسی پاسخ‌دهندگان و امنیت، رابطه‌ای وجود نداشته است و هم‌چنین نتایج

حاصل از بررسی تفاوت میزان امنیت در اماکن مختلف نشان می‌دهد که تفاوت چندانی بین اماکن مختلف از نظر میزان امنیت وجود ندارد. و نتایج بررسی میانگین امنیت نیز همین مسأله را اثبات می‌کند.

- ایجاد فضاهای تفریحی و امن برای زنان مثل پارک‌ها، سالن‌های ورزشی، پیست‌های دوچرخه-سواری و... ویژه بانوان.
- افزایش قابلیت دسترسی به انواع وسایل نقلیه در خیابان‌ها و معابر فرعی.
- افزایش ساعات کاری وسایل نقلیه عمومی مثل اتوبوس در ساعات پایانی شب در محلات مورد بررسی.
- گسترش نظارت بر عملکرد ساخت‌وسازها در محله منظریه برای جلوگیری از ایجاد کاربری‌های ناسازگار به‌ویژه در بافت مسکونی محله.

منابع

۱. ابادری، یوسف؛ صادقی فسایی، سهیلا و نفیسه حمیدی (۱۳۸۷) «بررسی احساس امنیت اجتماعی زنان در زندگی روزمره»، پژوهش زنان، ۲(۱)، ۷۵-۱۰۳.
۲. پورمحمدی، محمدرضا؛ روستایی، شهریور و پخشانی خضرنژاد (۱۳۹۸) «بررسی نقش حق به شهر بر احساس تعلق در میان گروه‌های جنسیتی (مطالعه موردی: فضاهای عمومی ارومیه)» پژوهش‌های جغرافیای برنامه‌ریزی شهری، دوره ۷، شماره ۱: ۱۹-۱.
۳. پیرزاده، زهره؛ اسدی، روح‌الله و براتعلی خاکپور (۱۴۰۱) «تحلیل نقش فضاهای شهری در امنیت زنان (نمونه مورد مطالعه: شهر شیروان)» جغرافیای اجتماعی شهری، دوره ۹، شماره ۲: ۸۵-۱۰۲.
۴. حسنعلی پور، عباس (۱۴۰۰) «عوامل مؤثر بر احساس امنیت اجتماعی زنان در فضاهای شهری»، پژوهش در مهندسی عمران و معماری ایران، شماره ۲۰: ۷۲-۵۱.
۵. زیاریار پرده‌ای، پروانه؛ رجیبی، آزیئا و آزاده عظیمی (۱۳۹۴) «احساس زنان در شهرهای گردشگری با تأکید بر طراحی شهری»، پژوهشنامه زنان، دوره ۶، شماره ۳: ۱۰۲-۸۱.
۶. رنجبر همقاوندی، سجاده؛ افضل، کوروش و مینا رضائی (۱۴۰۱) «فرا تحلیل بر تأثیر امنیت بر حضور زنان در فضاهای سبز شهری ایران» مطالعات طراحی شهری و پژوهش‌های شهری، سال ۵، شماره ۲: ۲۲-۱۳.
۷. ستایش‌فر، طیبه (۱۳۹۷) «بررسی رویکرد امنیت اجتماعی و آسیب‌هاب زندگی شهری زنان»، مطالعات روانشناسی و علوم تربیتی (دانشگاه تاکستان)، دوره ۴، شماره ۳: ۲۱-۹.
۸. سلیمانی، علیرضا؛ آفتاب، احمد و نرمین رضازاده (۱۳۹۸) «طراحی فضاهای شهری با ارزیابی نگرش جنسیتی (مطالعه موردی: پارک بانوان نرگس ارومیه)» جغرافیا و برنامه‌ریزی منطقه‌ای، دوره ۹، شماره ۳۴: ۱۷۷-۱۵۷.
۹. ساکی، زهرا (۱۴۰۱) «ارزیابی و سنجش عوامل امنیت زنان در پارک‌های شهری با تأکید بر امنیت محیطی (مورد مطالعه پارک علامه اهواز)» جغرافیا و روابط انسانی، دوره ۵، شماره ۳: ۲۵۹-۲۸۲.
۱۰. شابانی، محمد؛ ملک‌نیا، مهران و سعیده احتشام (۱۳۹۳) «بررسی شاخص‌های امنیت فیزیکی برای حضور زنان در فضاهای شهری (مطالعه موردی: بلوار سجاد مشهد)، همایش ملی مؤلفه‌های شهر اسلامی.

۱۱. ضابطیان، الهام (۱۳۸۸) «تحلیل عوامل مؤثر بر ارتقای امنیت زنان در جامعه»، پایان‌نامه‌ی کارشناسی ارشد، دانشکده هنر دانشگاه تربیت مدرس.
۱۲. قاسمی، رقیه؛ زرغام‌پور، امیر و زهرا هاشمی (۱۳۹۷) «ارزیابی نقش عوامل مؤثر بر احساس امنیت زنان در محیط‌های شهری مطالعه موردی: منطقه ۱۱ شهرداری تهران»، شهر ایمن، دوره ۱، شماره ۴: ۱۵-۱.
۱۳. قاضی‌نژاد، مریم و فرشته شاکری (۱۳۹۱) «بررسی و تحلیل جامعه‌شناختی ترس از جرم و رفتارهای غیرمدنی در میان زنان شهر تهران (با تأکید بر هویت جنسی و هویت مدنی)»، مسائل اجتماعی ایران، شماره ۳: ۲۰۲-۱۸۱.
۱۴. کنعانی، عمر (چومان) (۱۴۰۰) «بررسی تأثیر عوامل مؤثر بر احساس امنیت زنان در فضاهای شهری (مطالعه موردی: شهروندان سنندج، استان کردستان)» مطالعات طراحی شهری و پژوهش‌های شهری، سال ۴، شماره ۲: ۳۲-۲۵.
۱۵. کرمونا، متیو؛ تراک، تیم هیت و استیون تیدسل (۱۳۸۹) مکان‌های عمومی، فضاهای شهری: ابعاد گوناگون طراحی شهری، ترجمه فریبا قرائی، زهرا اهری، مهشید شکوهی و اسماعیل صالحی، تهران: انتشارات دانشگاه هنر.
۱۶. گلی، علی (۱۳۹۰) «زنان و امنیت در فضاهای عمومی شهری (مطالعه موردی: پارک آزادی شیراز)»، جامعه‌شناسی تاریخی، دوره ۳، شماره ۲: ۱۶۵-۱۴۳.
۱۷. گلی، علی؛ قاسم‌زاده، بهنام؛ فتح‌بقالی، عاطفه و یاسمن رمضان‌مقدم و اجاری (۱۳۹۴) «عوامل مؤثر در احساس امنیت اجتماعی زنان در فضاهای عمومی شهری (مطالعه موردی: پارک ائل‌گلی تبریز)»، مطالعات راهبردی زنان، دوره ۱۸، شماره ۶۹: ۱۳۶-۹۷.
۱۸. لطیفی، صدیقه؛ بردی‌آنا مرادنژاد، رحیم و محمد ساسانی‌پور (۱۳۹۳) «بررسی احساس امنیت در فضاهای عمومی (مطالعه موردی: کلان‌شهر شیراز)»، پژوهش و برنامه‌ریزی شهری، دوره ۵، شماره ۱۹: ۵۶-۳۹.
۱۹. نایی، هوشنگ و مهدی سلیمانی (۱۳۹۶) «بررسی رابطه وضعیت کالبدی-فضایی، جرم و احساس امنیت در فضاهای شهری (مطالعه موردی پیاده‌روها در شهر خرم‌آباد)»، مطالعات جامعه‌شناختی شهری، دوره ۷، شماره ۲۲: ۲۲-۱.

۲۰. نصیری، ثریا؛ نصیری، تایماز و ولی نصیری (۱۴۰۲) «تحلیل و بررسی امنیت زندگی و بزهکاری در بافت‌های ناکارآمد شهری در شهر پارس‌آباد»، *جغرافیا و روابط انسانی*، دوره ۵، شماره ۴: ۵۱۶-۵۴۱.

21. Bugliarello, G. (2005) «Urban security in the United States: An overview». **Technology in Society**, 27(3), 287-293.

22. Hancock, C., Blanchard, S., & Chapuis, A. (2018) «Banlieusard. es claiming a right to the City of Light: Gendered violence and spatial politics in Paris». **Cities**, 76, 23-28.

23. Patel, S, & Burra, S. (1998) «Making Cities Safe for Women and Children». **Society for Promotion of Area Resource Centers (SPARC)**, pp, 1-22.