

سه گانه محیطی، اجتماعی، کالبدی مسکن و ادراک شهروندان از عدالت

(نمونه مطالعاتی: شهر تهران)

سینا جلیل پوراقدم<sup>۱</sup>؛ احمد میرزا کوچک خوش نویس<sup>۲</sup>؛ مهدی خاکزند<sup>۳</sup>؛ مصطفی مسعودی نژاد<sup>۴</sup>

تاریخ دریافت: ۱۴۰۱/۰۹/۰۹ تاریخ پذیرش: ۱۴۰۲/۰۱/۲۲

چکیده

امروزه بی‌توجهی به مفاهیم اجتماعی و محیطی در مسکن، سبب شده است که ساخت و سازها در قالب یک رابطه کمی، یعنی ارتباط کمی و عددی انسان از نظر اقتصادی با ابعاد کالبدی مسکن و یا افراد ساکن در آن، سنجش شود. به این ترتیب توجه به ارزش‌ها و مفاهیم اجتماعی همانند عدالت در مسکن، زیر پا گذاشته شده است. لذا، پژوهش حاضر با شناخت حساسیت موضوع مسکن و نقش آن بر ادراک افراد از عدالت اجتماعی، ضرورت پرداخت در این زمینه را با تکیه بر ارتباط بین عوامل سه گانه محیطی، اجتماعی و کالبدی مرتبط با مسکن میسر دانسته است و با هدف تبیین نقش مسکن بر ادراک افراد از عدالت اجتماعی، در شهر تهران، به‌عنوان نمونه موردی انجام شده است. این پژوهش کاربردی، به صورت ترکیبی- کیفی و کمی- می‌باشد. تجزیه و تحلیل داده‌ها با نرم افزارهای SPSS نسخه ۲۷ و Smart PLS نسخه ۳ انجام شده است. یافته‌ها نشان می‌دهد رابطه معنی‌داری بین هر سه عامل محیطی، اجتماعی و کالبدی وجود دارد ( $p < 0/05$ ). جهت رابطه بین هر سه عامل مثبت بوده است و عوامل با یکدیگر همبستگی داشته‌اند و بر ادراک شهروندان از عدالت تأثیرگذار می‌باشند و در مجموع شهروندان وضعیت مسکن در شهر تهران را عادلانه نمی‌دانند.

<sup>۱</sup> دانشجوی دکتری معماری، گروه معماری، واحد اهواز، دانشگاه آزاد اسلامی، اهواز، ایران.

Jalilpour\_sina@yahoo.com

<sup>۲</sup> استادیار گروه معماری، استاد مدعو، واحد اهواز، دانشگاه آزاد اسلامی، اهواز، ایران (نویسنده مسئول).

a.m.khoshnevis@gmail.com

<sup>۳</sup> دانشیار معماری، گروه معماری (منظر)، دانشکده معماری و شهرسازی، دانشگاه علم و صنعت ایران، تهران، ایران.

mkhakzand@iust.ac.ir

<sup>۴</sup> استادیار گروه معماری، واحد اهواز، دانشگاه آزاد اسلامی، اهواز، ایران. mostafa\_masoudinejad@yahoo.com

واژه‌های کلیدی: ادراک؛ عدالت، مسکن؛ عوامل محیطی؛ عوامل اجتماعی؛ عوامل کالبدی.

### مقدمه و طرح مسأله

در شهرها تلاش برای تأمین نیازهای تمامی ساکنان به صورت یکسان، مبحث عدالت اجتماعی در فضای شهری را به وجود می‌آورد، که یکی از مهم‌ترین جلوه‌های تجلی این مهم در خصوص مسکن می‌باشد. اهمیت مسکن به‌عنوان مهم‌ترین مکان زندگی بشر به منظور فراهم ساختن محیطی سازگار با روش زندگی انسان و تأمین امنیت و آرامش برای انسان، بر کسی پوشیده نیست. مسکن در برآوردن هر یک از نیازهای اساسی انسان همچون نیازهای زیستی، نیازهای اقتصادی، نیازهای اجتماعی و حتی نیازهای فرهنگی و روانی نقش ویژه‌ای دارد (قاسمی اردهائی و رستمعلی زاده، ۱۳۹۱: ۶۸). در واقع مسکن به‌عنوان یکی از ارکان مهم «سیاست رفاه اجتماعی» و «مسکن مناسب» پیش‌نیازی برای دستیابی به «عدالت اجتماعی» به شمار می‌رود (قالیباف، ۱۳۹۰: ۴۸). وجود نابرابری مسکونی در شهرها فارغ از ریشه‌های پیدایش آن همانند چگونگی اثرگذاری سیاست‌های شهری، برنامه‌ریزی حوزه مسکن و مانند آن تبعات بسیار ناگواری، همچون حاشیه‌نشینی، تراکم بیش از حد منطقه، توسعه یک جانبه شهرها، خالی از سکن شدن برخی از محدوده‌های شهری، بورس‌بازی زمین و ده‌ها مسأله دیگر را در پی دارد. وجود این نابرابری‌ها سبب می‌شود که شکاف توسعه و کیفیت زندگی بین نواحی برخوردار از امکانات و نواحی محروم و کم برخوردار از امکانات روز به روز بیشتر شود، محرومیت نواحی کم برخوردار تداوم یابد و نواحی برخوردار، امکانات را در خود متمرکز کنند و عدالت اجتماعی مفهوم خود را از دست بدهد. این مسأله در کلان‌شهرها به خصوص شهر تهران بیشتر از سایر مناطق کشور قابل مشاهده است. مشکل مسکن در تهران، که باید آن را از یک سو پاره‌ای از یک مشکل فراگیر در سطح ملی و از سوی دیگر پاره‌ای از مجموعه مشکلات این بزرگ شهر شمرد، ابعاد گوناگونی دارد که در افزایش بهای مسکن، کمبود مسکن مناسب گروه‌های اجتماعی-اقتصادی فرودست، فرسودگی مسکن و یورش سوداگران ملکی به مسکن فرسوده و غیرفرسوده و در کل نابرابری فضایی و برخورداری غیرمتوازن مناطق مختلف شهری، نمایان شده است (شفیعی و عبدی دانشپور، ۱۳۹۸: ۷۶). اما اینکه چه ارتباطی بین مؤلفه‌های محیطی، اجتماعی و کالبدی مرتبط با مسکن و ادراک افراد از عدالت اجتماعی وجود دارد، مشکل مورد پژوهش در فضای تحلیل این مطالعه است. اما از آنجایی که ادراک عدالت در بین همه افراد یکسان نیست (یعقوبی، ۱۳۸۸: ۵۴) و (جلیل پور اقدم و همکاران، ۱۴۰۱: ۵)، بنابراین، فرضیات در این پژوهش از نوع اکتشافی می‌باشد. پژوهش حاضر می‌کوشد تا مشخص کند چه ارتباطی بین عوامل

محیطی، اجتماعی و کالبدی مرتبط با مسکن و ادراک افراد از عدالت اجتماعی وجود دارد؟ و مهم-ترین شاخص‌های تأثیرگذار بر ادراک عدالت اجتماعی شهروندان از بین عوامل محیطی، اجتماعی و کالبدی مرتبط با مسکن کدام است؟

### پیشینه پژوهش

در پژوهش‌های متعددی در ایران و سایر کشورهای جهان، به ارتباط مسکن و عدالت اجتماعی در جوامع با رویکردهای مختلف پرداخته شده است. به‌طور مثال در ایران به سنجش شاخص‌های کمی و کیفی مسکن، تطابق و تناسب آن‌ها با مفهوم عدالت (روستایی و همکاران، ۱۳۹۹)؛ بررسی عدالت فضایی در حوزه مسکن (محمود زاده و همکاران، ۱۳۹۹)؛ تحلیل توزیع تسهیلات عمومی و خدماتی در مناطق مختلف شهری و تطابق آن با مفهوم عدالت (سعیدی فر و همکاران، ۱۳۹۹، قادر رحمتی و همکاران، ۲۰۱۸) و تأثیرات برگرفته از مفهوم عدل در کالبد بناهای مسکونی شامل تعادل و توازن در پلان و نما، هماهنگی واحد مسکونی با دیگر واحدها (جلیل پوراقدم و همکاران، ۱۴۰۱)؛ مسأله حریم خصوصی-عمومی و محرمیت در معماری بناهای مسکونی از نگاه آموزه‌های اسلامی، آیات، روایات (حیاتی و همکاران، ۱۳۹۶) و مصادیق عدالت در معماری سنتی و مقایسه تطابق بناهای سنتی ساخته شده با این اصول (بمانیان و همکاران، ۱۳۹۲) (جلیل پوراقدم و همکاران، ۱۴۰۱)، تفاوت ادراک عدالت در فضاهای جغرافیایی مختلف (شکوهی بیدهندی و عباسپور، ۱۳۹۶، ۱۳۹۹ و ۲۰۲۱)، به‌طور عام پرداخته شده است.

در پژوهش‌های انجام شده در کشورهای دیگر نیز به ارتباط مسکن و عدالت اجتماعی در قالب مفاهیمی همچون لزوم تأمین مسکن برای همگان و عواقب ناشی از عدم وجود دسترسی به مسکن مناسب و بی‌عدالتی در خصوص مسکن و قوانین مرتبط با آن، همانند گسترش بی‌خانمانی در بین افراد جامعه و افزایش بزهکاری در میان بی‌خانمان (بیلی<sup>۱</sup> و همکاران، ۲۰۲۰)، حق مسکن و راهبردهایی برای پیاده‌سازی حق دسترسی به مسکن مناسب برای همگان (شورای حقوق بشر سازمان ملل<sup>۲</sup>، ۲۰۱۹) و (روسنتال<sup>۳</sup>، ۲۰۱۳)، توزیع حق مسکن (جانکمن<sup>۴</sup>، ۲۰۱۹)، همچنین استراتژی‌های توسعه مسکن در آینده به گونه‌ای که هم از نظر زیست محیطی، پایدار باشند و از نظر اجتماعی، عادلانه باشند (سیلویا مته و جینکس یو<sup>۵</sup>، ۲۰۲۱) و (هیگرسون<sup>۶</sup>، ۲۰۱۴)؛ و

<sup>1</sup> Bailey

<sup>2</sup> United Nations Human Rights Council

<sup>3</sup> Rosenthal

<sup>4</sup> Jonkman

<sup>5</sup> Mete & Xue

<sup>6</sup> Hickerson

هزینه‌های بحران مسکن و عواقب کمبود مسکن ارزان قیمت برای خانوارهای فقیر و تفاوت تعریف دولت‌ها از "مسکن ارزان قیمت" با آنچه که افراد به‌عنوان مسکن مناسب به آن معتقدند (فضایی امن، راحت و مناسب)، برای افرادی که قادر به تأمین هزینه زندگی خود و خانواده خود نیستند (گودینگ<sup>۱</sup>، ۲۰۱۶) و (دزموند و بل<sup>۲</sup>، ۲۰۱۵)، و نحوه توزیع امکانات و دسترسی ساکنان محلات شهری فقیر و کم‌درآمد به امکانات شهری (اوویزو و تی دی وریس<sup>۳</sup>، ۲۰۱۸)، استفاده از طرح‌های معماری، به‌عنوان ابزاری در جهت ایجاد عدالت اجتماعی در جامعه (مرسدیس جوی<sup>۴</sup>، ۲۰۱۶)؛ به‌طور کلی پرداخته شده است.

مطالعات نشان می‌دهد پژوهشگران در پژوهش‌های متعددی به مفهوم عدالت در ابعاد مختلف آن مانند شهرسازی، معماری و مسکن پرداخته‌اند و به تناسب دانش و نگرش خود راهکارهای متنوع و گاهی متفاوت، جهت دستیابی به آن، همانند ایجاد مسکن اجتماعی را مطرح کرده‌اند. ولیکن هیچ کدام از پژوهش‌ها به ارتباط این مؤلفه‌ها با یکدیگر در مسکن و تأثیر آن بر ادراک افراد از عدالت اجتماعی نپرداخته‌اند، همچنین توجه به ابعاد مختلف موضوع با توجه به تغییرات اجتماعی جوامع در گذر زمان و تفاوت‌های شکل گرفته در خصوص ارتباط بین مؤلفه‌های محیطی، اجتماعی و کالبدی مرتبط با مسکن و تأثیر آن‌ها بر ادراک افراد از عدالت اجتماعی در گذر زمان جهت شناسایی پیامدها و ارائه راهکارهایی جهت ایجاد برابری بیشتر و در راستای عدالت همواره لازم و ضروری می‌باشد. وجه تمایز این مقاله و در واقع بداعت پژوهش حاضر در این است که سعی شده است با استناد به مفهوم عدالت در مسکن و عوامل زمینه‌ای مؤثر در ایجاد آن، به نقش و ارتباط این مؤلفه‌ها با یکدیگر و تأثیر آن‌ها بر ادراک افراد از عدالت اجتماعی پرداخته شود تا امکان واکاوی مفهوم عدالت در مواجهه با مسکن را فراهم آورد.

### روش پژوهش

روش تحقیق با توجه به ماهیت و موضوع مورد مطالعه و اهداف تحقیق به صورت ترکیبی-کیفی و کمی- بوده است و از حیث هدف، کاربردی می‌باشد. در این راستا علاوه بر روش‌های تحلیل محتوا، از روش پیمایشی در جمع‌آوری نقطه نظرات متخصصین و مردم نیز استفاده شده است. بر اساس مطالعات کتابخانه‌ای و بررسی ادبیات موضوع و در راستای تجمیع و خلاصه سازی مفاهیم و همچنین شناسایی و دسته‌بندی متغیرهای وابسته (مؤلفه‌های محیطی، اجتماعی و کالبدی

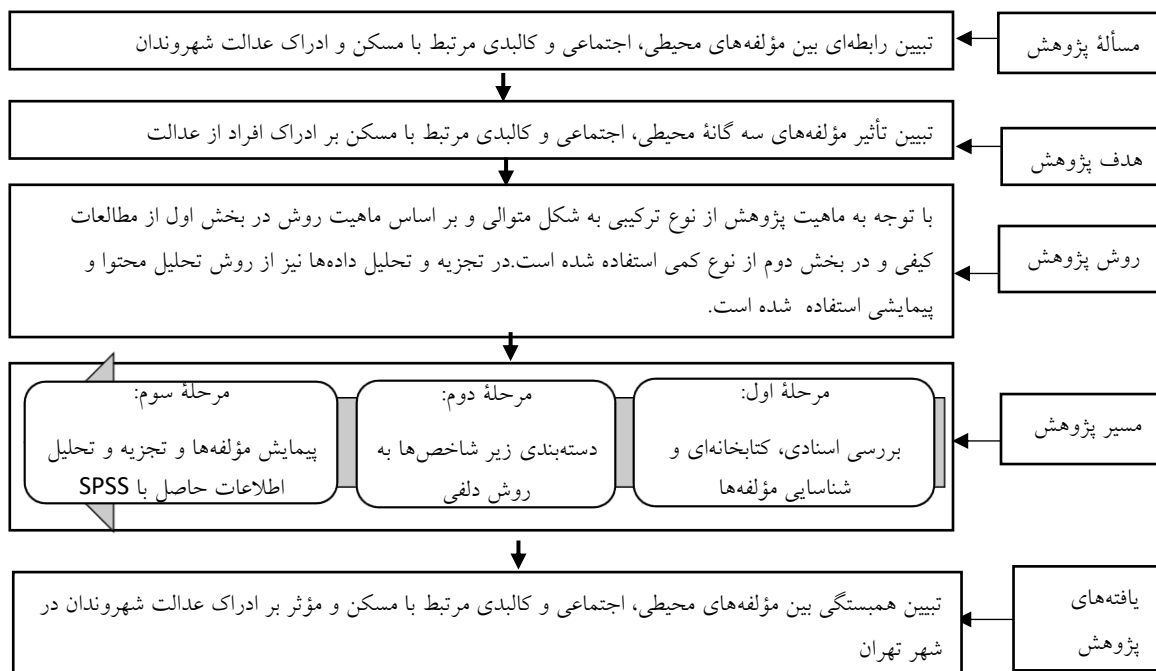
<sup>1</sup> Gooding

<sup>2</sup> Desmond & Bell

<sup>3</sup> Uwayezu & T. de Vries

<sup>4</sup> Mercedes Joyce

مرتبط با مسکن) به روش دلفی و مطابق نظر متخصصین زیر شاخص‌های هر مؤلفه بر اساس شرایط هم‌پوشانی آن‌ها در مفاهیم، دسته‌بندی گردید. بعد از مشخص شدن معیارها و فاکتورهای نهایی، به منظور سنجش نقش، اهمیت و تأثیر آن‌ها بر متغیر مستقل (ادراک افراد از عدالت اجتماعی) با روش میدانی، اطلاعات به دست آمده در قالب پرسش‌نامه و با روش پیمایشی در سطح شهر تهران مورد سنجش قرار گرفت. تدوین پرسشنامه، بر اساس روش کتابخانه‌ای و مرور عمیق ادبیات پژوهش و طبق نظر متخصصین صورت گرفته است. اعتبار روایی و پایایی پرسشنامه از طریق نظر متخصصین و آزمون میدانی مورد بررسی و تأیید قرار گرفت. جامعه آماری در مصاحبه با متخصصین به صورت دلفی توسط ۲۰ نفر از متخصصین دانشگاهی و پژوهشی در حوزه معماری، طراحی شهری، علوم اجتماعی و عمران، به صورت مصاحبه و در چند مرحله مورد نقد و ارزیابی قرار گرفت. معیارهای انتخاب متخصصین شامل تسلط نظری، تجربه عملی، تمایل و توانایی مشارکت در پژوهش و امکان دسترسی به آنان بوده است و در تعیین تعداد متخصصین، کسب اطمینان از جامعیت دیدگاه‌ها، ملاک عمل قرار گرفته است که در قالب ۱۰ نفر از اساتید معماری، ۴ نفر از اساتید طراحی شهری، ۳ نفر از اساتید علوم اجتماعی و ۳ نفر از اساتید رشته عمران می‌باشد، همچنین جامعه آماری این پژوهش هنگام مصاحبه با شهروندان، شامل کلیه بزرگسالان (افراد ۱۸ تا ۶۵ ساله)، ساکن شهر تهران است. که با توجه به حجیم بودن جامعه آماری و بر اساس محدودیت‌های مالی و زمانی پژوهش، از فرمول کوکران به عنوان مناسب‌ترین روش محاسبه حجم نمونه استفاده شده است، که تعداد حجم نمونه ۳۸۵ نفر به دست آمد. همچنین به دلیل مشخص بودن چارچوب نمونه‌گیری و عمومیت متغیرهای رفتاری برای اعضای جامعه آماری در هر یک از مناطق شهری، از روش نمونه‌گیری خوشه‌ای جهت توزیع پرسشنامه استفاده شده است که برای پر کردن پرسشنامه‌ها با مراجعه به پارک‌های محله‌ای و بوستان‌ها شهری در مناطق ۲۲ گانه شهر تهران، به صورت تصادفی از افراد حاضر در آن محل‌ها تکمیل گردید. در بخش آمار توصیفی از شاخص‌های آماری مانند فراوانی، درصد فراوانی، میانگین، انحراف استاندارد و نمودار ستونی استفاده شد و در بخش آمار استنباطی، از آزمون تحلیل عاملی تأییدی، آزمون همبستگی پیرسون، آزمون رتبه‌بندی فریدمن و آزمون تی تک نمونه‌ای استفاده شده است. تجزیه و تحلیل داده‌ها با استفاده از نرم افزارهای SPSS نسخه ۲۷ و Smart PLS نسخه ۳ انجام شد. سطح خطای آلفا برای آزمون فرضیه‌ها مقدار ۰/۰۵ تعیین شد ( $p < 0/05$ ).



نمودار شماره یک-ساختار پژوهش

### مبانی نظری پژوهش

**مفهوم عدالت:** کلمه عدل به معنای «نهادن هر چیز در جای خودش است». ولی عدالت به معنای دادگری و انصاف داشتن و عدالت اجتماعی به مفهوم عدالتی است که همه افراد جامعه از آن برخوردار باشند (ستاوند و همکاران، ۱۳۹۸: ۱۷۵). در واقع عدالت از مفاهیم بنیادی زندگی اجتماعی انسان است (نوابی لواسانی و همکاران، ۱۳۹۲: ۱۵۲) که از منظرهای مختلف قابل تأمل بوده است و مفاهیمی چون عدالت اجتماعی، عدالت فضایی، عدالت جغرافیایی و عدالت محیطی نیز متأثر از چند بعدی بودن این مفهوم است. به عبارتی مفهوم عدالت مرتبط با فعالیت‌هایی است که جستجو در پی عدالت را به مفاهیم گسترده دیگری مرتبط می‌سازد که به خصوصیات یک جامعه عادلانه همچون آزادی، برابری، دموکراسی، حقوق شهروندی و مانند آن‌ها اشاره می‌کند (یی‌جیان<sup>۱</sup> و همکاران، ۲۰۲۰: ۲). می‌توان گفت، در طول تاریخ، مکاتب و فلاسفه زیادی به مفهوم عدالت اشاره کرده‌اند. اما واقعیت آن است که در تعریف آن کمتر با هم توافقی داشته‌اند و هرکسی از دید

<sup>۱</sup>Yi Jian

خود به آن نگاه کرده است، به عبارتی هیچ تعریف جهانی از عدالت وجود ندارد، زیرا محتوای آن "بسته به شرایط اجتماعی، جغرافیایی، زمینه تاریخی و غیره" معانی مختلفی به خود می‌گیرد. همچنین دستیابی به عدالت، به صورت آرمان تحقق نیافته و کمال مطلوب اکثر جوامع باقی مانده است (جلیل پورآقدم و همکاران ب، ۱۴۰۱: ۱۵) و حتی در ادیان توحیدی با نکو دانستن عدالت و تشویق مردم در جهت ایجاد آن، برپایی عدالت نهایی و واقعی در جهان آخرت و در محضر پروردگار میسر دانسته شده است و در قرآن در سوره حدید آیه ۲۵، هدف انگیزه بعثت پیامبران و فرو فرستادن کتاب‌های آسمانی، تحقق عدل و قسط در میان مردم بیان شده است؛

### عدالت اجتماعی در ساختار شهری و نقش مسکن در ارتباط با آن: از منظر شهرسازی،

عدالت در برگیرنده مفاهیمی چون توزیع مناسب عملکردها و خدمات، دسترسی مناسب به مراکز خدمات‌دهی و فعالیتی، بدون تبعیض و تفاوت بین ساکنان یک شهر یا منطقه شهری می‌باشد (شکویی، ۱۳۸۲: ۶). دیوید هاروی<sup>۱</sup>، به عنوان اولین جغرافی‌دان، مفهوم عدالت اجتماعی را در کمک به خیر و صلاح همگانی، ملاک توزیع درآمد در مکان‌ها، تخصیص عادلانه منابع و رفع نیازهای اساسی مردم به کار گرفت و در تحلیل اصول عدالت اجتماعی، سه معیار مهم «نیاز»، «منفعت عمومی» و «استحقاق» را مطرح کرده است (حانمی نژاد و راستی، ۱۳۸۵: ۴۷). در واقع عدالت در بعد توزیعی، تخصیصی و فضایی همواره مورد توجه بوده است و در قرن ۲۱، با غلبه شهرنشینی، عدالت اجتماعی در بعد اداری مطرح شده است که در نتیجه چگونگی توزیع، تخصیص و پراکندگی منابع، تسهیلات و امکانات در جوامع، درک از عدالت را شکل می‌دهند. منظور از معیارهای عدالت اجتماعی، مواردی هستند که با مشاهده یا دریافت آنها می‌توان پی به وجود عدالت اجتماعی در آن جامعه برد. از طرفی یکی از مهم‌ترین معیارهای سنجش عدالت در هر جامعه در خصوص مسکن و سکونت افراد می‌باشد. در واقع ویژگی اجتماعی بودن مسکن و بستر اقتصادی-سیاسی یک جامعه است که سبب ایجاد نابرابری و بی‌عدالتی در اشکال مختلف مسکن می‌شود (مرصوصی و همکاران، ۱۴۰۰: ۲۳). مسکن، چیزی بیش از یک سرپناه صرفاً فیزیکی است و کلیه خدمات و تسهیلات عمومی لازم برای بهزیستن انسان را شامل می‌شود و باید حق تصرف نسبتاً طولانی و مطمئن برای استفاده‌کننده از آن فراهم کند (بردی آنا مراد نژاد و همکاران، ۱۳۹۹: ۱).

### ادراک عدالت و معماری: یکی از مهم‌ترین عوامل سلامت هر جامعه و محیط، حضور

«عدالت»، در آن می‌باشد (نقره کارو همکاران، ۱۳۹۳: ۱۲۱). لکن وجود عدالت به مثابه ارزش

<sup>1</sup> David Harvey

اجتماعی همیشه با قضاوت‌ها و نگرش‌های مختلف افراد جامعه مواجه است که این برداشت‌ها، مفاهیم «احساس عدالت» یا «بی‌عدالتی» را در آن‌ها شکل می‌دهد. احساس عدالت، درحقیقت برآیندی از ذهنیت (نظر) و عینیت (عمل) در حوزه عدالت است (نوایی لواسانی و همکاران، ۱۳۹۲: ۱۵۲). در واقع در جامعه، مردم قاعدتاً آشنایی کاملی با نظریه‌های عدالت ندارند؛ لیکن هر فرد براساس آموزه‌ها و تجربه‌هایی که در زندگی کسب می‌کند، در ذهن خود به نتیجه‌گیری خاصی درباره عدالت یا ناعادلانه بودن ابعاد مختلف جامعه می‌رسد. می‌توان گفت که عدالت برآمده از ساخت جامعه و زندگی اجتماعی است و عامل به وجود آمدن حس عدالت در باور مردم می‌شود و متقابلاً باور مردم ممکن است به تحقق عدالت بینجامد و پایه بسط عدالت در جامعه باشد (نوایی لواسانی و همکاران، ۱۳۹۲: ۱۶۱). همچنین در طول تاریخ، همواره بین معماری با ادراک انسان، ارتباط وجود داشته است و وجود دارد. به این صورت که همواره در معماری بناها سعی شده است، طراحی به گونه‌ای باشد که بتواند پاسخگوی نیازها و فعالیت‌های انسانی باشد و رابطه‌ای بین احساس انسان و حجم ساختمان ایجاد کند تا ادراک افراد را تحت تأثیر قرار دهد (ریحام، ۲۰۱۹: ۱۲۶). از طرفی ادراک، مسأله‌ای کاملاً ذهنی است که براساس اطلاعات افراد از حواس انسانی جمع‌آوری شده است و هنگامی که این اطلاعات در ذهن افراد معنا می‌یابند، ادراکی از بنا توسط افراد شکل می‌گیرد. گرچه ادراک ممکن است از فردی به فرد دیگر متفاوت باشد و هر ناظری معنای متفاوتی از اثر دریابد (بهبودی، ۱۳۹۱: ۴۳). عدالت به افراد، استانداردهایی ارائه می‌دهد تا قضاوت نمایند که آیا این نیازها در محیط‌های اجتماعی که اغلب پیچیده هستند، برآورده می‌گردد یا نه (پورعزت، ۱۳۸۰: ۲۵). همچنین درک شهروندان هر جامعه از عدالت در بازه‌های زمانی و مکانی متفاوت یکسان نبوده است و دارای تفاوت‌های بسیاری می‌باشد. بنابراین معیاری از عدالت برای بررسی و سنجش پیامدهای اجتماعی پدیده‌های مختلف مورد نیاز است که سیاست‌هایی را در جهت برابری و پایداری جامعه جهت‌دهی کند (اسرائیل و فرانکل، ۲۰۲۰: ۲).

**بعد اجتماعی مسکن:** اهمیت اجتماعی مسکن یکی از فاکتورهای اصلی تعادل و پابرجایی اجتماع انسانی بوده است و در واقع مسکن خانواده، یکی از پایه‌های اصلی تشکیل دهنده اجتماع بشری است (مدیری و حسینی، ۱۳۹۲: ۶۰). مسکن نه تنها جنبه انفرادی ندارد، بلکه به دلیل تأثیر مستقیم بر روابط اجتماعی و سیاسی یک جامعه، امری جمعی است و از خدمات عمومی-اجتماعی به شمار می‌آید. بنابراین بی‌توجهی به جایگاه اجتماعی مسکن و نبود نگاه سیستماتیک در فرایندهای

<sup>1</sup> Reham

<sup>2</sup> Israel & Frenkel

برنامه‌ریزی و سیاست‌گذاری سیستم مسکونی، می‌تواند دستیابی کل جامعه به مسکن را با مشکل روبه‌رو کند و به نابرابری فضایی که چند بعدی و در بردارنده ابعاد اقتصادی، اجتماعی و کالبدی است بینجامد (عبدی دانشپور و شفیع، ۱۳۹۷: ۲۶۷). در واقع، نابرابری مسکن یکی از موضوعات محوری در مطالعات اجتماعی و نیز یکی از مهم‌ترین ابعاد ملموس نابرابری اجتماعی است (هوانگ و جیانگ<sup>۱</sup>، ۲۰۰۹: ۹۳۷). همچنین از نظر اجتماعی، مسکن نقش مهمی در مقابله با فقر، ارتقای تحرک اجتماعی و بهبود شرایط زندگی افراد دارد (محمودزاده و همکاران، ۱۳۹۹: ۶۷). تأمین مسکن مناسب برای همه اقشار جامعه و توجه به بعد اجتماعی مسکن، گامی مهم در جهت کاهش و پایان دادن به بی‌خانمانی و بزهکاری در سطح جامعه می‌باشد و پیش‌نیازی جهت دستیابی به اهداف اساسی تر مانند آزادی و ایجاد فرصت واقعی برای زندگی خوب برای همه افراد می‌باشد.

**عدالت محیطی و مسکن:** عوامل محیطی متشکل از عوامل کالبدی و غیرکالبدی است. که عناصر کالبدی، به‌عنوان ظرف سازنده فضا و متشکل از عناصر مصنوع می‌باشند (جلالیان و همکاران، ۱۴۰۱: ۳۷)، که ساختار بناهای مسکونی را شکل می‌دهند و شامل مؤلفه‌هایی از قبیل: ارتفاع و تعداد طبقات بناهای مسکونی، مصالح، بازشوها و مانند آن‌ها می‌باشند. لیکن عوامل محیطی غیرکالبدی به مؤلفه‌هایی اشاره دارد که فعالیت‌های فردی و اجتماعی افراد را در برگرفته است و عرصه شکل‌گیری تعاملات اجتماعی بین افراد به شمار می‌روند و تنوع، نفوذپذیری، سرزندگی و محیط زیست محلات مسکونی را تحت تأثیر قرار می‌دهند و شامل مؤلفه‌هایی از قبیل: تسهیلات و خدمات عمومی شهری، شرایط آب و هوایی منطقه جغرافیایی محلات مسکونی، دسترسی، تراکم و سرانه سکونت افراد، کاربری‌های سازگار و ناسازگار در بافت محلات مسکونی و مانند آن‌ها می‌باشند.

همچنین از آنجایی که بناهای مسکونی در شهرها عمدتاً تحت قوانین مصوب یکسانی طراحی و ساخته می‌شوند، در مناطق مسکونی مختلف و متفاوت از یکدیگر، شاهد شکل‌گیری بناهای مسکونی که از نظر کالبدی (مقیاس و ابعادی قطعات زمین، ارتفاع و تعداد طبقات، مصالح به کار رفته و مانند آن‌ها)، کاملاً مشابه یکدیگر ساخته شده‌اند، هستیم که تشخیص تفاوت‌های کالبدی بین این بناها برای اکثر افراد به سهولت مقدور نمی‌باشد. اما محیط غیر کالبدی بناهای مسکونی در مناطق مختلف شهری عمدتاً با یکدیگر متفاوت و متمایز می‌باشند و بر کیفیت سکونت افراد، قیمت زمین، مسکن و مانند آن‌ها تأثیرگذار است و این تفاوت‌ها به سهولت توسط افراد مشاهده و ادراک می‌شود. بنابراین، در این پژوهش به منظور تدقیق نقش مؤلفه‌های مرتبط با مسکن و مؤثر بر ادراک

<sup>1</sup> Huang & Jiang

افراد از عدالت اجتماعی، عوامل محیطی و کالبدی به صورت مجزا مطرح شده‌اند و مورد بررسی و سنجش قرار گرفته‌اند.

در واقع، همه‌ی مردم دارای حق برخورداری از محیطی هستند که بتوانند در آن محیط رشد کنند و شکوفا شوند (اکرمی و دامیار، ۱۳۹۶: ۳۱). همچنین محیط زیست مجموعه‌ای عظیم و پیچیده از عوامل گوناگون است که بر عملکرد و فعالیت‌های انسان تأثیر گذاشته است و نیز از آن متأثر می‌شود. لذا عملکرد مناسب اجتماعی-اقتصادی افراد وابسته به عملکرد محیط زیست است (محمد زاده و قهرمانی، ۱۳۹۶: ۴۷۷). به عبارتی عدالت محیطی در پهنه‌ی ادبیات عدالت، مدعی برابری و برخورداری همه‌ی انسان‌ها از منابع موجود، جدای از انواع وابستگی‌های زیستی، اعتقادی و طبقاتی از رهگذر مشارکت آنان است. عدالت محیطی بر این فرض استوار است که پیدایش جوامع فقیر، حاشیه نشین و گروه‌های کم درآمد در قالب سکونت در مکان‌های نامطلوب حاشیه شهر، برآیند تبعیض عمدی در اجرای قوانین و مقررات محیطی است (کاویانی راد، ۱۳۹۲: ۱۱۸). عدالت محیطی به دنبال جبران فشارهای ناعادلانه محیطی است که غالباً متوجه جوامع حاشیه نشین و کم درآمد است (بولارد<sup>۱</sup>، ۲۰۰۰: ۱۶۳). همچنین توجه و تأکید بر عدالت محیطی، رضایت جمعیت شهری را به دنبال خواهد داشت؛ زیرا تخصیص منابع همراه با عدالت اجتماعی، مردم را در سهولت دسترسی به خدمات شهری و نیز افزایش کارایی یاری می‌دهد (پریزادی و همکاران، ۱۳۹۵: ۹۱).

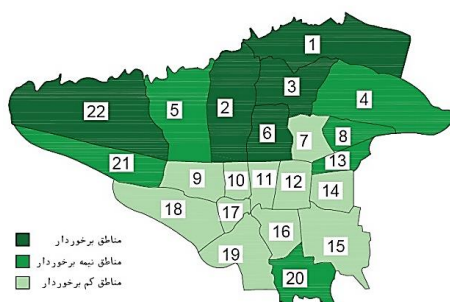
**مسکن و مؤلفه‌های کالبدی آن:** مسکن که خود زندگی انسان است، باید عدالت را در رابطه با تعریف زندگی و فضاهای زیست مطرح نماید (مسائلی، ۱۳۸۸: ۳۳). مؤلفه‌های کالبدی در بناهای مسکونی را از آن جهت می‌توان در ادراک عدالت افراد تأثیر گذار دانست که زندگی و فرآیندهای اجتماعی درون فضاهای کالبدی شکل می‌گیرد. فضاهای کالبدی به صورت اشیا بی‌جان که فرایندهای اجتماعی در درون آنها جریان می‌یابند، در نظر گرفته نشده‌اند، بلکه آنها عنا صریح محسوب می‌شوند که خود "حاوی" فرآیندهای اجتماعی هستند و بر فعالیت و نحوه تعامل و ارتباط افراد تأثیرگذار هستند. به‌طور مثال اسکان غیر رسمی در حاشیه شهرها و شکل‌گیری سکونت در زاغه‌ها که به‌عنوان یک آسیب کالبدی شناخته می‌شود و نمودی از بازتاب فیزیکی نابرابری اجتماعی در جامعه است (حاتمی نژاد و همکاران، ۱۳۸۵: ۱۳۰) و می‌توان آن را به‌عنوان مصادیق بی‌عدالتی در مقوله مسکن دانست. در معماری و رشت‌های طراحی محیطی، ویژگی‌های کالبدی (نظیر فرم، مقیاس و مانند آن‌ها) و روابط اجزای کالبدی با یکدیگر، نقش مهم

<sup>1</sup> Bullard

و مؤثری در ادراک افراد دارد. آموس راپاپورت<sup>۱</sup> با تأکید بر نقش مؤلف های اجتماعی-فرهنگی در شکل گیری محیط کالبدی، با ارائه نظریه ارتباط غیرکلامی، محیط را مجموعه ای از عناصر کالبدی ثابت، نیمه ثابت و متحرک تقسیم می کند که فرد براساس کدها و انگاره های فرهنگی خود، معنا و مفهوم خاص خود را از محیط و عناصر آن استنباط می کند (راپاپورت، ۱۳۶۶: ۵۷).

## قلمرو پژوهش

وجود نابرابری شدید و گسترده همراه با پراکنده رویی، حاشیه نشینی، قطبی شدن درآمدی و تغییرات مخرب محیط پیراشهری و به ویژه نابرابری فضایی گسترده از مشکلات رایج در سیستم مسکونی شهر تهران می باشد (عبدی دانشپور و شفیع، ۱۳۹۷: ۲۸۱-۲۸۶). که این امر منجر به ایجاد تفاوت در کیفیت مسکن مناطق مختلف شهر تهران شده است. وجود تفاوت در کیفیت مسکن در مناطق مختلف شهری بیانگر بی عدالتی در جامعه می باشد (مدیری و حسینی، ۱۳۹۲: ۵۳). در این پژوهش با توجه به نتایج پژوهش های صورت گرفته پیدایش در خصوص مناطق ۲۲ گانه شهر تهران از لحاظ برخورداری از امکانات، سطح رفاه، خدمات و مانند آنها، قلمرو پژوهش به ۳ دسته کلی مناطق برخوردار، نیمه برخوردار و کم برخوردار تقسیم بندی گردید (احمدی و جهانگرد، ۱۳۹۹: ۱۴۴) که در شکل شماره ۱ قابل مشاهده است.



شکل شماره یک- میزان برخورداری مناطق شهری تهران

(مأخذ: اقتباس از احمدی و جهانگرد، ۱۳۹۹: ۱۴۴)

<sup>1</sup> Amos Rapoport

### یافته‌های پژوهش

ویژگی‌های جمعیت‌شناختی پژوهش: پس از مشخص شدن روش تحقیق، همبستگی بین مؤلفه‌ها و ادراک عدالت افراد در سه منطقهٔ برخوردار، نیمه‌برخوردار و کم‌برخوردار در مناطق ۲۲ گانهٔ شهر تهران مورد سنجش قرار گرفت. در جدول شمارهٔ ۱ فراوانی متغیرهای جمعیت‌شناختی پژوهش آمده است.

جدول شمارهٔ یک- ویژگی‌های جمعیت‌شناختی نمونهٔ پژوهش (N= ۳۸۵)

ویژگی‌ها	گزینه‌ها	تعداد	درصد	ویژگی‌ها	گزینه‌ها	تعداد	درصد
جنسیت	زن	۱۹۹	۵۱/۷	سن	۱۸ تا ۲۲ سال	۴۲	۱۰/۹
	مرد	۱۸۶	۴۸/۳		۲۳ تا ۲۹ سال	۷۶	۱۹/۷
وضعیت تأهل	متأهل	۲۰۶	۵۳/۵		۳۰ تا ۳۹ سال	۲۱۱	۵۴/۸
	مجرد	۱۷۹	۴۶/۵		۴۰ تا ۵۰ سال	۵۶	۱۴/۵
تحصیلات	بی‌سواد	۷	۱/۸	شاغل	۲۳۵	۶۱	
	ابتدایی	۲۳	۶	محصل یا دانشجوی	۷۰	۱۸/۲	
	راه‌نمایی و متوسطه	۷۲	۱۸/۷	خانه‌دار	۳۷	۹/۶	
	دیپلم	۷۸	۲۰/۳	درآمد بدون کار	۲۳	۶	
	تحصیلات دانشگاهی	۲۰۵	۵۳/۳	بیکار	۲۰	۵/۲	
نوع بنای مسکونی	ویلاهی	۱۱۸	۳۰/۶	منطقهٔ برخوردار	۹۵	۲۴/۷	
	آپارتمانی	۲۰۷	۵۳/۸	منطقهٔ نیمه‌برخوردار	۱۹۲	۴۹/۹	
	مجتمع مسکونی	۵۲	۱۳/۵	منطقهٔ کم‌برخوردار	۹۸	۲۵/۵	
وضعیت مالکیت بنای مسکونی	سایر	۸	۲/۱				
	مالک ساختمان	۲۰۶	۵۳/۵				
	استیجاری	۱۱۶	۳۰/۱				
	سایر	۶۳	۱۶/۴				

نرمال بودن متغیرها: در ادامه نرمال بودن شکل توزیع متغیرها بررسی گردید. از شاخص‌های کجی و کشیدگی جهت تعیین وضعیت توزیع داده‌ها (نرمال بودن) استفاده شد و نتایج در جدول ۲ گزارش شده است. در مورد کجی و کشیدگی، باید گفت چنانچه مقادیر این آماره‌ها بین -۲ و +۲ باشد، نشان دهندهٔ نرمال بودن توزیع تک متغیره است.

جدول شماره دو- نرمال بودن متغیرها

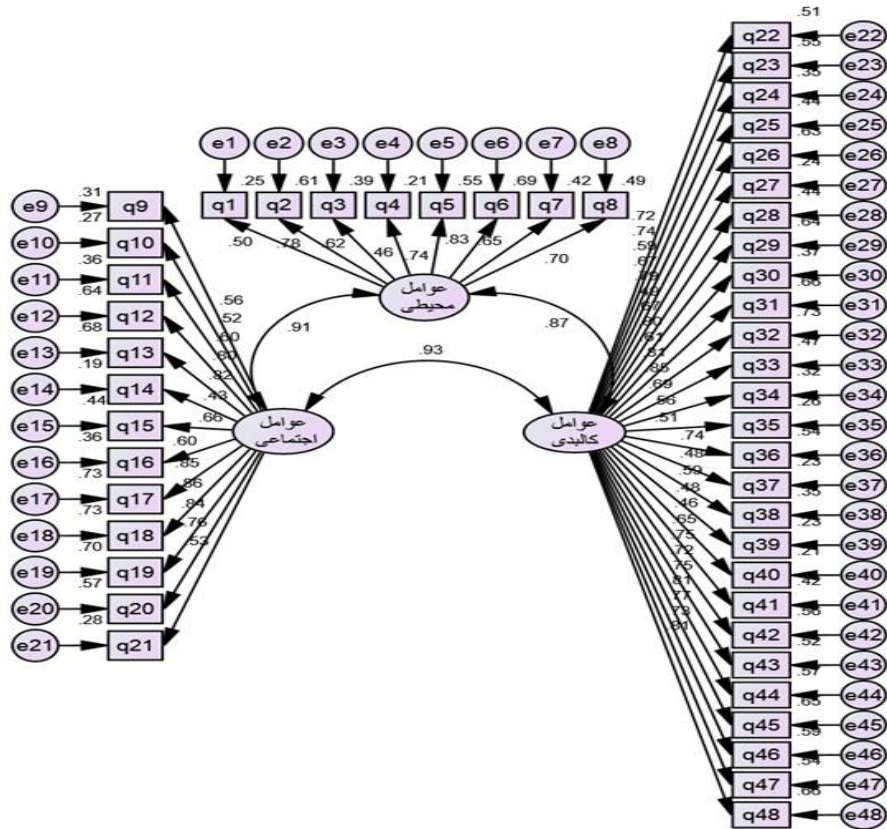
متغیر	کجی	کشیدگی
عوامل محیطی	-۰/۷۸۹	۰/۳۷۱
عوامل اجتماعی	-۰/۷۰۳	۰/۷۰۱
عوامل کالبدی	-۰/۶۳۷	۰/۹۴۳

بررسی مقادیر کجی و کشیدگی نشان می‌دهد با توجه به این‌که مقادیر کجی تمامی متغیرها در دامنه  $+2$  تا  $-2$  به دست آمده است و مقادیر کشیدگی برای تمامی متغیرها در دامنه  $+2$  تا  $-2$  می‌باشد، در نتیجه تمامی متغیرها از توزیع نرمال یا نزدیک به نرمال برخوردارند و در مجموع نرمال بودن شکل توزیع متغیرها تأیید می‌گردد.

**تحلیل عاملی تأییدی، بررسی روایی و پایایی متغیرها:** با استفاده از نرم افزار ایموس به بررسی روایی و پایایی پرسشنامه با بهره‌گیری از شاخص‌های بار عاملی، مقدار  $t$ ، پایایی ترکیبی و میانگین واریانس استخراج شده پرداخته شد. بارهای عاملی از طریق محاسبه مقدار همبستگی شاخص‌های یک عامل با آن عامل محاسبه می‌گردند که اگر این مقدار برابر یا بیشتر از مقدار  $0/40$  شود، مؤید این مطلب است که واریانس بین عامل و مؤلفه‌های آن از واریانس خطای اندازه‌گیری آن عامل بیشتر بوده است و اعتبار در مورد آن مدل اندازه‌گیری قابل قبول است. نکته مهم این است که اگر محقق پس از محاسبه بارهای عاملی بین عامل و مؤلفه‌های آن با مقادیری کمتر از  $0/40$  مواجه شد، باید آن مؤلفه‌ها (سؤالات پرسشنامه) را اصلاح کند و یا از مدل پژوهش خود حذف نماید (داوری و رضازاده، ۱۳۹۲: ۸۰). در این پژوهش حداقل مقدار بار عاملی،  $0/40$  تعیین گردیده است. همچنین برای سنجش پایایی علاوه بر آلفای کرونباخ از روش پایایی ترکیبی نیز استفاده گردیده است. در صورتی که مقدار پایایی ترکیبی و آلفای کرونباخ بیشتر از  $0/7$  شود، نشان از پایداری درونی مناسب برای مدل‌های اندازه‌گیری دارد (همان: ۸۰).

همچنین جهت بررسی اعتبار همگرا از شاخص میانگین واریانس استخراج شده (AVE) استفاده شد. این شاخص، مقدار واریانس را که یک متغیر پنهان از نشانگرهایش به دست می‌آورد را اندازه می‌گیرد. اعتبار همگرا این موضوع را که نشانگرهای یک عامل خاص باید در نسبت بالایی از واریانس عمومی همگرا یا سهم باشند را ارزیابی می‌کند. مقدار این شاخص بین  $0$  تا  $1$  است و مقادیر بالاتر این شاخص نشان از اعتبار همگرای عامل مورد نظر دارد. همچنین جهت بررسی روایی

عوامل محیطی، اجتماعی و کالبدی از تحلیل عاملی تأییدی مرتبه‌ی اول استفاده شد. این مقیاس دارای ۳ عامل و در مجموع ۴۸ سوال است. شکل شماره ۲ مدل اندازه‌گیری در حالت ضرایب استاندارد است. نتایج در جدول‌های شماره ۳ و ۴ به همراه پایایی ترکیبی، آلفای کرونباخ و میانگین واریانس استخراج شده آمده است.



شکل شماره دو- مدل اندازه‌گیری مقیاس عوامل محیطی، اجتماعی و کالبدی در حالت ضرایب استاندارد

(بار عاملی)

جدول شماره سه - نتایج تحلیل عاملی تأییدی: بررسی روایی و پایایی مقیاس عوامل محیطی و اجتماعی

مؤلفه	شماره سوال	ضریب استاندارد (بار عاملی)	میانگین واریانس استخراج شده (AVE)	پایایی ترکیبی	آلفای کرونباخ
محیطی	۱	۰/۵۰	۰/۴۵	۰/۸۷	۰/۸۳
	۲	۰/۷۸			
	۳	۰/۶۲			
	۴	۰/۴۶			
	۵	۰/۷۴			
	۶	۰/۸۳			
	۷	۰/۶۵			
	۸	۰/۷۰			
اجتماعی	۹	۰/۵۶	۰/۴۸	۰/۹۴	۰/۸۹
	۱۰	۰/۵۲			
	۱۱	۰/۶۰			
	۱۲	۰/۸۰			
	۱۳	۰/۸۲			
	۱۴	۰/۴۳			
	۱۵	۰/۶۶			
	۱۶	۰/۶۰			
	۱۷	۰/۸۵			
	۱۸	۰/۸۶			
	۱۹	۰/۸۴			
	۲۰	۰/۷۶			
	۲۱	۰/۵۳			

توجه: تمامی بارهای عاملی در سطح اطمینان ۹۵ درصد معنی دار هستند: ( $p < ۰/۰۵$ ) و ( $t > ۱/۹۶$ )

جدول شماره چهار - ادامه نتایج تحلیل عاملی تأییدی: بررسی روایی و پایایی مقیاس عوامل کالبدی

مؤلفه	شماره سوال	ضریب استاندارد (بار عاملی)	میانگین واریانس استخراج شده	پایایی ترکیبی	آلفای کرونباخ
کالبدی	۲۲	۰/۷۲	۰/۴۷	۰/۹۶	۰/۹۶
	۲۳	۰/۷۴			
	۲۴	۰/۵۹			
	۲۵	۰/۶۷			

۰/۷۹	۲۶
۰/۴۹	۲۷
۰/۶۷	۲۸
۰/۸۰	۲۹
۰/۶۱	۳۰
۰/۸۱	۳۱
۰/۸۵	۳۲
۰/۶۹	۳۳
۰/۵۶	۳۴
۰/۵۱	۳۵
۰/۷۴	۳۶
۰/۴۸	۳۷
۰/۵۹	۳۸
۰/۴۸	۳۹
۰/۴۶	۴۰
۰/۶۵	۴۱
۰/۷۵	۴۲
۰/۷۲	۴۳
۰/۷۵	۴۴
۰/۸۱	۴۵
۰/۷۷	۴۶
۰/۷۳	۴۷
۰/۸۱	۴۸

توجه: تمامی بارهای عاملی در سطح اطمینان ۹۵ درصد معنی دار هستند: ( $p < ۰/۰۵$ ) و ( $t > ۱/۹۶$ )

نتایج نشان می‌دهد با توجه به مقدار بارهای عاملی به دست آمده که بیشتر از ۰/۴۰ است و در سطح معنی‌داری کمتر از ۰/۰۵ ( $p < ۰/۰۵$ ) قرار دارند (تمامی مقادیر  $t$  بزرگتر از ۱/۹۶ شده است)، در نتیجه تمامی سؤالات بار عاملی بیشتر از ۰/۴۰ دارند و روایی تمامی سؤالات عوامل سه‌گانه را تأیید می‌گردد.

مقدار پایایی ترکیبی از حداقل ۰/۸۷ برای عوامل محیطی تا حداکثر ۰/۹۶ برای عوامل کالبدی به دست آمده است که این مقادیر پایایی ترکیبی بیشتر از مقدار ۰/۷۰ است. که این مقادیر پایایی، عددی مورد تأیید بوده است و گویای این می‌باشد که پایایی مقیاس در عوامل ۳ گانه از نظر آماری تأیید می‌گردد. همچنین مقادیر آلفای کرونباخ از حداقل ۰/۸۳ برای عوامل محیطی تا حداکثر ۰/۹۶ برای عوامل کالبدی به دست آمده است و بیانگر آن بوده است که پایایی به روش همسازی درونی یا آلفای کرونباخ هم مورد تأیید است.

میانگین واریانس استخراج شده که روایی همگرا را می‌سنجد که از حداقل ۰/۴۵ برای عوامل محیطی تا حداکثر ۰/۴۸ برای عوامل اجتماعی به دست آمده است. مقادیر به دست آمده نشان می‌دهد که روایی همگرای تمامی مؤلفه‌ها مقدار نسبتاً مناسب نزدیک به مقدار مطلوب ۰/۵۰ است. در مجموع نتایج نشان از تأیید روایی و پایایی مقیاس عوامل سه‌گانه دارد.

**همبستگی بین متغیرها:** با توجه به نتایج آزمون‌های تحلیل عاملی که حاکی از نرمال بودن توزیع متغیرها می‌باشد، همبستگی روابط بین متغیرها توسط آزمون پیرسون مورد سنجش قرار گرفت، همچنین با استفاده از روش فورنل و لارکر<sup>۱</sup> اعتبار و اگرآ نیز بررسی گردید که نتایج همبستگی در جدول شماره ۵ آمده است.

جدول شماره پنج-ماتریس همبستگی پیرسون بین متغیرهای اصلی و اعتبار و اگرآ (ماخذ: نگارندگان)

متغیرها	عوامل محیطی	عوامل اجتماعی	عوامل کالبدی
عوامل محیطی	۰/۶۷		
عوامل اجتماعی	۰/۶۳**	۰/۶۹	
عوامل کالبدی	۰/۵۹**	۰/۶۴**	۰/۶۸

نتایج بیانگر آن است رابطه معنی‌داری بین هر سه عامل اصلی محیطی، اجتماعی و کالبدی وجود دارد. ( $p < 0/05$ ). جهت رابطه بین هر سه عامل، مثبت بود. شدت همبستگی بین هر سه عامل مقدار نسبتاً قوی بوده است، به این صورت که شدت همبستگی بین عوامل محیطی با عوامل اجتماعی برابر با ۰/۶۳، شدت همبستگی بین عوامل محیطی با عوامل کالبدی برابر با ۰/۵۹ و شدت همبستگی بین عوامل اجتماعی با عوامل کالبدی برابر با ۰/۶۴ می‌باشد.

جهت بررسی اعتبار و اگرآ از روش فورنل و لارکر استفاده گردید که از نتایج جدول ۶ قابل استنتاج است. در این روش چنانچه جذر میانگین واریانس استخراج شده بیشتر از مقدار همبستگی سازه با سازه‌های دیگر باشد، به این معناست که اعتبار و اگرآ تأیید شده است. در جدول شماره ۶ قطر اصلی مربوط به جذر میانگین واریانس استخراج شده (AVE) است و سایر اعداد مربوط به همبستگی بین متغیرها می‌باشد. همان‌طور که مشاهده می‌شود تمامی مقادیر جذر میانگین واریانس استخراج شده هر متغیر، بزرگتر از همبستگی آن متغیر با متغیرهای اصلی دیگر است و نشان دهنده تأیید اعتبار و اگرآ می‌باشد.

### رتبه‌بندی عوامل سه گانه محیطی، اجتماعی و کالبدی

در این بخش با استفاده از آزمون رتبه‌بندی فریدمن<sup>۲</sup>، عوامل سه گانه محیطی، اجتماعی و کالبدی رتبه‌بندی گردید. نتایج آزمون فریدمن در جدول شماره ۶ آمده است.

<sup>1</sup> Fornell-Larcker

<sup>2</sup> Friedman

جدول شماره شش- نتایج، آزمون فریدمن جهت رتبه‌بندی میزان تاثیر عوامل محیطی، اجتماعی و کالبدی

رتبه	عوامل ها	میانگین رتبه
۱	عوامل محیطی	۲/۱۶
۲	عوامل اجتماعی	۱/۹۸
۳	عوامل کالبدی	۱/۸۶

Chi Square= ۱۹/۵۱ ، df = ۲ ، p ≤ ۰/۰۰۱

رتبه‌بندی مؤلفه‌های محیطی: با استفاده از آزمون فریدمن، مؤلفه‌های مربوط به عوامل محیطی از نظر میانگین و جایگاه رتبه بندی گردید. در جدول شماره ۷ و نمودار شماره ۲ نتایج رتبه‌بندی هشت مؤلفه محیطی آمده است.

جدول شماره هفت- نتایج رتبه‌بندی با استفاده از آزمون فریدمن با هدف رتبه‌بندی مؤلفه‌های محیطی

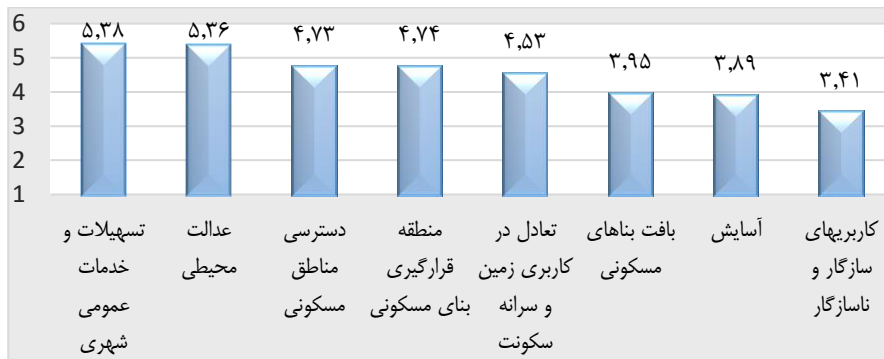
عامل	رتبه مؤلفه	مؤلفه‌ها	میانگین رتبه
عوامل محیطی	۱	تسهیلات و خدمات عمومی شهری	۵/۳۸
	۲	عدالت محیطی	۵/۳۶
	۳	منطقه قرارگیری بنای مسکونی	۴/۷۴
	۴	دسترسی مناطق مسکونی	۴/۷۳
	۵	تعادل در کاربری زمین و سرانه سکونت	۴/۵۳
	۶	بافت بناهای مسکونی	۳/۹۵
	۷	آسایش	۳/۸۹
	۸	کاربری‌های سازگار و ناسازگار	۳/۴۱

Chi Square= ۴۳۷/۹۸ ، df = ۷ ، p < ۰/۰۰۱

مطابق با یافته‌ها و با توجه به مقدار کای اسکور<sup>۱</sup> که برابر با ۴۳۷/۹۸ (df=۷) و معنی‌دار است (p<۰/۰۰۵)، می‌توان استنباط کرد که بین ۸ شاخص عوامل محیطی تفاوت معنی‌داری وجود دارد و رتبه و مقدار این شاخص‌ها متفاوت است. در واقع بررسی مقادیر میانگین رتبه که اولویت هر شاخص را نشان می‌دهد، گویای این است که بالاترین میانگین رتبه و بیشترین رتبه به ترتیب مربوط به سه شاخص زیر: ۱-تسهیلات و خدمات عمومی شهری (با میانگین رتبه ۵/۳۸). ۲-

<sup>1</sup> Chi square

عدالت محیطی (با میانگین رتبه ۵/۳۶). ۳- منطقه قرارگیری بناى مسكونى (با میانگین رتبه ۴/۷۴) می باشد.



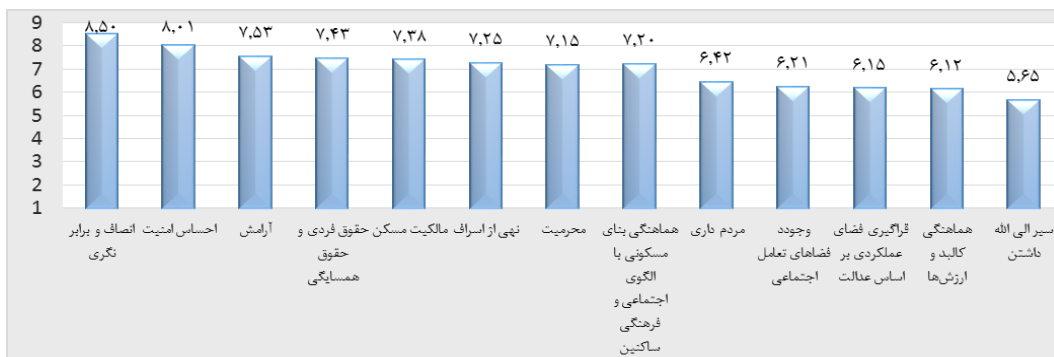
نمودار شماره دو- نمودار ستونی رتبه بندی مؤلفه های محیطی با استفاده از آزمون فریدمن

رتبه بندی مؤلفه های اجتماعی: با استفاده از آزمون فریدمن مؤلفه های مربوط به عوامل اجتماعی رتبه بندی شد. در جدول شماره ۸ و نمودار شماره ۳ نتایج آزمون رتبه بندی فریدمن آمده است.

جدول شماره هشت- نتایج رتبه بندی با استفاده از آزمون فریدمن با هدف رتبه بندی مؤلفه های اجتماعی

عوامل اجتماعی	رتبه مؤلفه	مؤلفه ها	میانگین رتبه
عوامل اجتماعی	۱	انصاف و برابرنگری	۸/۵۰
	۲	احساس امنیت	۸/۰۱
	۳	آرامش	۷/۵۳
	۴	حقوق فردی و حقوق همسایگی	۷/۴۳
	۵	مالکیت مسکن	۷/۳۸
	۶	نهی از اسراف	۷/۲۵
	۷	هماهنگی بناى مسكونی با الگوی اجتماعی و فرهنگی ساکنین	۷/۲۰
	۸	محرمیت	۷/۱۵
	۹	مردم داری	۶/۴۲
	۱۰	وجود فضاهای تعامل اجتماعی	۶/۲۱
	۱۱	قراگیری فضای عملکردی بر اساس عدالت	۶/۱۵
	۱۲	هماهنگی کالبد و ارزش ها	۶/۱۲
	۱۳	سیر الی الله داشتن	۵/۶۵

Chi Square= ۴۵۸/۱۲ ، df = ۱۲ ، p < ۰/۰۵



نمودار شماره سه- نمودار ستونی رتبه‌بندی مؤلفه‌های اجتماعی با استفاده از آزمون فریدمن

(ماخذ: نگارندگان)

رتبه‌بندی شاخص‌های کالبدی: با استفاده از آزمون فریدمن شاخص‌های مربوط به عوامل

کالبدی رتبه‌بندی گردید، که نتایج آن در جدول شماره ۹ و نمودار شماره ۴ آمده است.

جدول شماره نه- رتبه‌بندی شاخص‌های عوامل کالبدی با استفاده از آزمون فریدمن (ماخذ: نگارندگان)

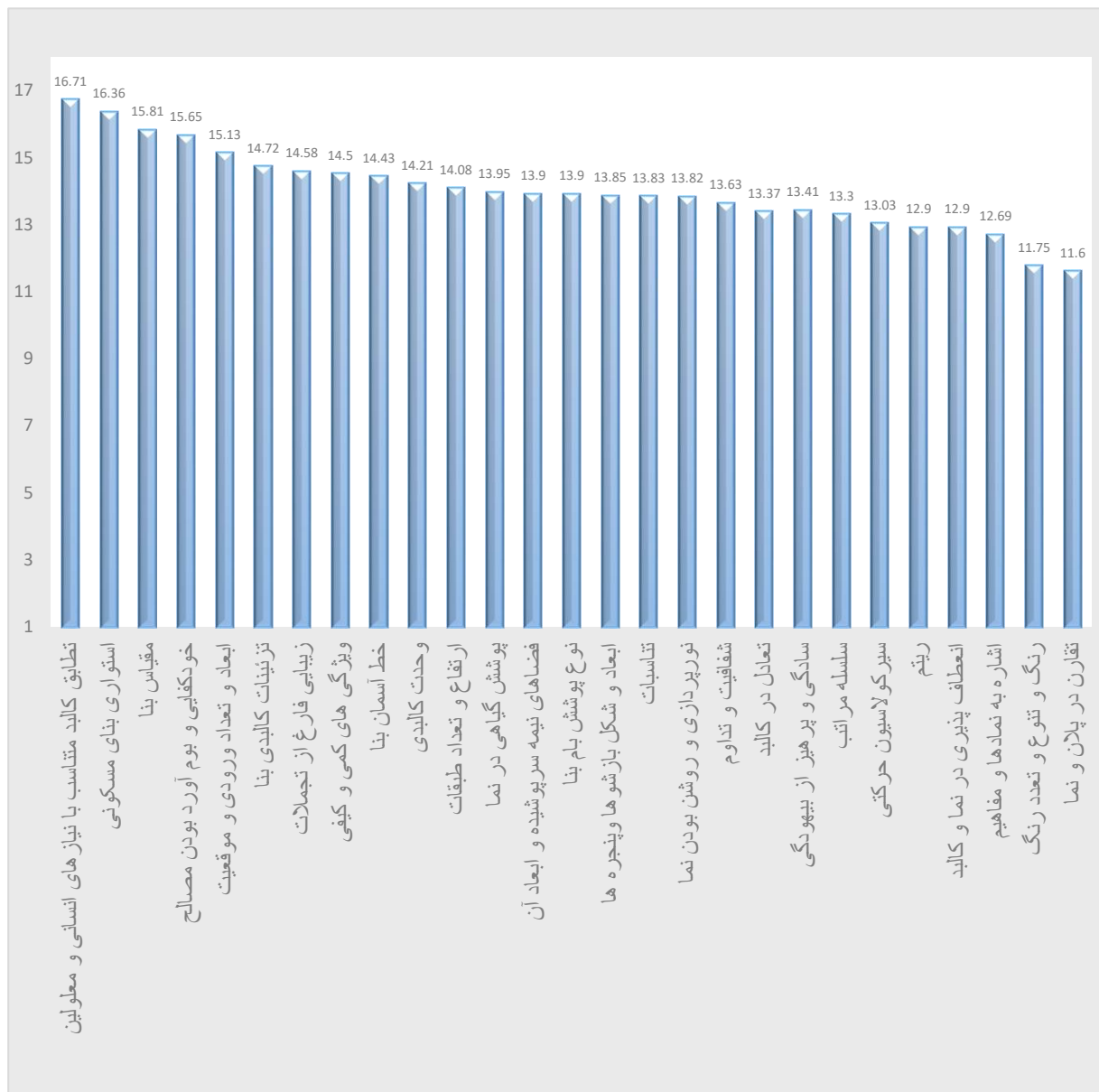
رتبه	مؤلفه‌ها	رتبه مؤلفه	عامل
۱۶/۷۱	تطابق کالبد متناسب با نیازهای انسانی و معلولین	۱	عوامل کالبدی
۱۶/۳۶	استواری بنای مسکونی	۲	
۱۵/۸۱	مقیاس بنا	۳	
۱۵/۶۵	خودکفایی و بوم آورد بودن مصالح	۴	
۱۵/۱۳	ابعاد و تعداد ورودی و موقعیت	۵	
۱۴/۷۲	ترئینات کالبدی بنا	۶	
۱۴/۵۸	زیبایی فارغ از تجملات	۷	
۱۴/۵۰	ویژگی‌های کمی و کیفی	۸	
۱۴/۴۳	خط آسمان بنا	۹	
۱۴/۲۱	وحدت کالبدی	۱۰	
۱۴/۰۸	ارتفاع و تعداد طبقات	۱۱	
۱۳/۹۵	پوشش گیاهی در نما	۱۲	
۱۳/۹۰	فضاهای نیمه سرپوشیده و ابعاد آن	۱۳	
۱۳/۹۰	نوع پوشش بام بنا	۱۴	
۱۳/۸۵	ابعاد و شکل بازشوها و پنجره‌ها	۱۵	
۱۳/۸۳	تناسبات	۱۶	
۱۳/۸۲	نورپردازی و روشن بودن نما	۱۷	

۱۳/۶۱	شفافیت و تداوم	۱۸
۱۳/۴۱	سادگی و پرهیز از بیهودگی	۱۹
۱۳/۳۷	تعادل در کالبد	۲۰
۱۳/۳۰	سلسله مراتب	۲۱
۱۳/۰۳	سیرکولاسیون حرکتی	۲۲
۱۲/۹۰	ریتم	۲۳
۱۲/۹۰	انعطاف پذیری در نما و کالبد	۲۴
۱۲/۶۹	اشاره به نمادها و مفاهیم	۲۵
۱۱/۷۵	رنگ و تنوع و تعدد رنگ	۲۶
۱۱/۶۰	تقارن در پلان و نما	۲۷

Chi Square = ۴۳۲/۹۸ ، df = ۲۶ ، p < ۰/۰۰۱

مطابق با یافته‌ها می‌توان بیان کرد که با توجه به مقدار کای اسکوئر<sup>۱</sup> که برابر با ۴۳۲/۹۸ (df=۲۶) و معنی دار است ( $p < ۰/۰۰۵$ )، می‌توان استنباط کرد که بین ۲۷ شاخص عوامل کالبدی تفاوت معنی‌داری وجود دارد و رتبه و مقدار این شاخص‌ها متفاوت است. در واقع بررسی مقادیر میانگین رتبه که اولویت هر شاخص را نشان می‌دهد، گویای این است که بالاترین میانگین رتبه و بیشترین رتبه به ترتیب مربوط به سه شاخص: ۱- تطابق کالبد متناسب با نیازهای انسانی و معلولین (با میانگین رتبه ۱۶/۷۱). ۲- استواری بنای مسکونی (با میانگین رتبه ۱۶/۳۶). ۳- مقیاس بنا (با میانگین رتبه ۱۵/۸۱) می‌باشد.

<sup>1</sup> Chi square



نمودار شماره چهار- نمودار ستونی رتبه‌بندی مولفه‌های کالبدی با استفاده از آزمون فریدمن

(ماخذ: نگارندگان)

### بررسی میانگین مؤلفه‌های سه گانه محیطی، اجتماعی و کالبدی

جهت بررسی میانگین تأثیر مؤلفه‌ها در این بخش از آزمون تی تک نمونه‌ای<sup>۱</sup> استفاده شد و میانگین مؤلفه‌ها با مقدار ۳/۵ که مقداری بین متوسط تا زیاد است با یکدیگر مقایسه گردید. در واقع چنانچه سطح معنی‌داری هر عامل، به‌طور معنی‌داری بیشتر از ۳/۵ شود، نشان‌دهند، اهمیت زیاد (بیشتر از متوسط) آن عامل است. نتایج در جدول ۱۰ آمده است.

جدول شماره ده- نتایج آزمون تی تک نمونه‌ای با هدف مقایسه میانگین عامل‌ها با مقدار معیار ۳/۵ (df=۳۸۴)

عوامل	میانگین	اختلاف میانگین	آماره t	مقدار p
عوامل محیطی	۳/۷۸	۰/۲۸	۹/۳۱	<۰/۰۰۱
عوامل اجتماعی	۳/۷۳	۰/۲۳	۷/۱۱	<۰/۰۰۱
عوامل کالبدی	۳/۶۹	۰/۱۹	۶/۰۸	<۰/۰۰۱

نتایج آزمون تی تک نمونه‌ای نشان داد میانگین تمامی عوامل به‌طور معنی‌داری بالاتر از متوسط است. مطابق یافته‌ها، می‌توان گفت میانگین عوامل محیطی، عوامل اجتماعی و عوامل کالبدی به‌طور معنی‌داری بیشتر از متوسط است ( $p < 0/05$ ). میانگین مؤلفه‌های محیطی برابر با ۳/۷۸، میانگین عوامل اجتماعی برابر با ۳/۷۳ و میانگین عوامل کالبدی برابر با ۳/۶۹ بدست آمد که بالاتر از معیار ۳/۵ بود و نشان از تأثیرگذاری زیاد هر سه عامل بود.

**مقایسه تأثیر مؤلفه‌ها بر ادراک عدالت افراد بین مناطق برخوردار و غیربرخوردار:** با استفاده از آزمون تحلیل واریانس، تفاوت میان ادراک عدالت افراد نسبت به تأثیرگذاری عوامل محیطی، اجتماعی و کالبدی مرتبط با مسکن، از نظر شهروندان تهرانی ساکن در محلات برخوردار، نیمه-برخوردار و غیر برخوردار، نسبت به یکدیگر بررسی و مقایسه شد. نتایج آزمون تحلیل واریانس (جدول شماره ۱۱) نشان می‌دهد تفاوت معنی‌داری بین ادراک افراد از عدالت اجتماعی به واسطه عوامل محیطی، اجتماعی و کالبدی مرتبط با مسکن، در سه منطقه برخوردار، نیمه‌برخوردار و غیربرخوردار شهر تهران وجود ندارد ( $p > 0/05$ ).

<sup>1</sup> One sample t-test

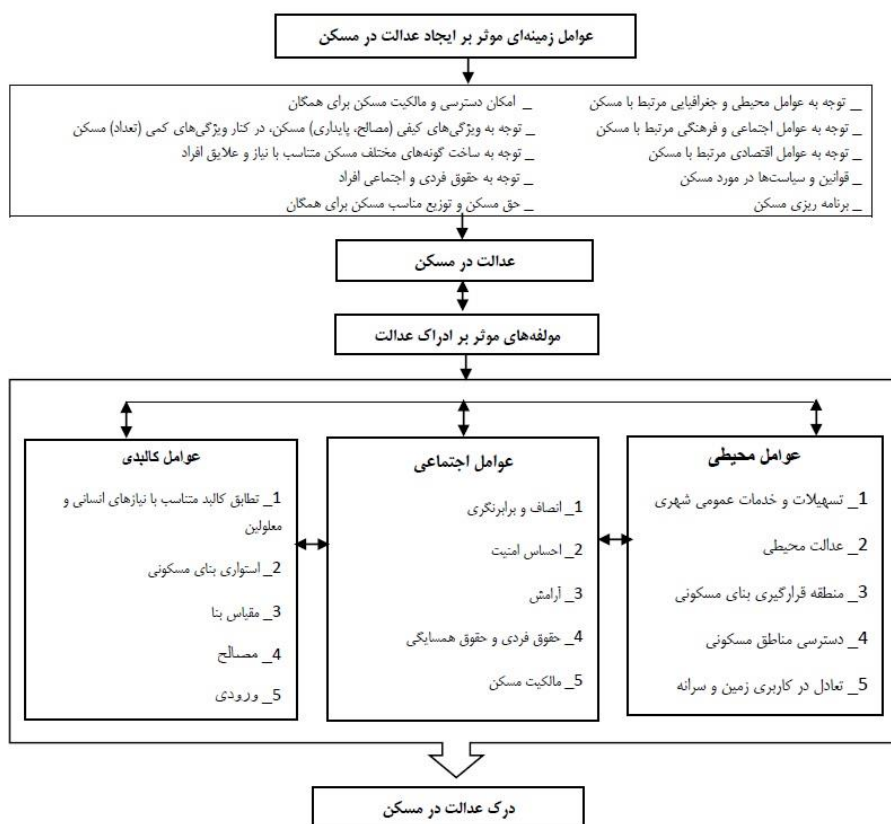
جدول شماره‌ی یازده- نتایج آزمون تی تک نمونه‌ای با هدف مقایسه‌ی میانگین عامل‌ها با مقدار معیار ۳/۵ (df=۳۸۴)

نتیجه	مقدار p	مقدار F	میانگین مناطق			متغیر
			مناطق غیر برخوردار	نیمه برخوردار	مناطق برخوردار	
عدم تفاوت	۰/۶۱۴	۰/۴۸۸	۳/۷۳	۳/۷۹	۳/۸۰	عوامل محیطی
عدم تفاوت	۰/۱۴۲	۱/۹۶	۳/۶۴	۳/۷۹	۳/۷۰	عوامل اجتماعی
عدم تفاوت	۰/۲۶۷	۱/۳۲	۳/۶۲	۳/۶۹	۳/۷۶	عوامل کالبدی

### بحث و نتیجه‌گیری

در این پژوهش، ضمن پرداختن به مفهوم عدالت و ضرورت توجه به آن در جامعه به تبیین نقش مسکن و عوامل مرتبط با آن در ادراک افراد از عدالت اجتماعی با رویکرد انتقادی نسبت به وضع موجود مسکن در شهر تهران، به عنوان نمونه موردی پرداخته شد و عوامل مؤثر بر ادراک افراد از عدالت به واسطه بناهای مسکونی از نظر شهروندان تهرانی مورد سنجش قرار گرفت. در پاسخ به سؤال اول پژوهش و ارتباط بین عوامل سه گانه مطرح در پژوهش و تأثیر آن‌ها بر ادراک افراد از عدالت اجتماعی، یافته‌ها بیانگر آن است که عوامل محیطی، اجتماعی و کالبدی مرتبط با مسکن، به‌طور مستقیم و غیر مستقیم در شکل‌گیری بناهای مسکونی و به تناسب آن بر ادراک افراد از عدالت اجتماعی تأثیر گذارند. همچنین، رابطه معنی‌داری بین عوامل محیطی، اجتماعی و کالبدی مرتبط با مسکن وجود دارد ( $p < 0/05$ ). جهت رابطه بین هر سه مؤلفه، مثبت و شدت همبستگی بین آن‌ها مقدار نسبتاً زیادی می‌باشد که این مهم توسط آزمون تحلیل عاملی، تأیید گردید. همچنین بررسی میانگین‌ها با آزمون تی تک نمونه‌ای نشان داد میانگین عوامل محیطی برابر با ۳/۷۸، عوامل اجتماعی برابر با ۳/۷۳ و عوامل کالبدی برابر با ۳/۶۹ می‌باشد، که به‌طور معنی‌داری بزرگتر از مقدار معیار ۳/۵ است، بنابراین هر سه عامل از اهمیت زیادی برخوردارند ( $p < 0/05$ ). همچنین یافته‌ها نشان می‌دهد، ادراک افراد از عدالت اجتماعی به واسطه بناهای مسکن بین همه افراد یکسان نیست و تحت تأثیر متغیرهای زمینه‌ای همچون، سن، جنسیت، درآمد، تحصیلات و مانند آن، در بین افراد یکسان نیست ولی همه افراد، عوامل محیطی، اجتماعی و کالبدی مشابهی، را منعکس کننده عدالت یا بی‌عدالتی در ارتباط با مسکن می‌دانند. در واقع تعریف عدالت در معماری و مسکن بسیار مشکل است و تا کنون تعریف واحدی که مشخص کننده تمام ابعاد آن باشد، ارائه نشده است، ولی مصادیق بی‌عدالتی در مسکن را به وفور می‌توان بیان کرد. در مجموع شهروندان وضعیت مسکن در شهر

تهران را عادلانه نمی دانند. در پاسخ به سؤال دوم پژوهش و مهم ترین عوامل تأثیرگذار بر ادراک افراد از عدالت اجتماعی به واسطه مسکن باید گفت، سنجش این موضوع با آزمون رتبه بندی فریدمن نشان داد عوامل محیطی دارای بیشترین تأثیرگذاری بوده است و عوامل اجتماعی و کالبدی به ترتیب در رتبه های بعدی قرار دارند. در نمودار شماره ۵، ارتباط بین مؤلفه های سه گانه مرتبط با مسکن و تأثیر آن بر ادراک شهروندان از عدالت نشان داده شده است.



نمودار شماره پنج- ارتباط بین مؤلفه های سه گانه مرتبط با مسکن و تأثیر آن بر ادراک شهروندان از عدالت

(مأخذ: نگارندگان)

## منابع

- ۱- احمدی، اکبر و اسفندیار جهانگرد (۱۳۹۹) «رتبه‌بندی محلات شهر تهران از نظر سطح برخورداری و کیفیت زندگی با استفاده از Fuzzy TOPSIS»، *اقتصاد شهری*، دوره ۵، شماره ۱: ۱۲۷-۱۴۸.
- ۲- اکرمی، غلامرضا و سجاد دامیار (۱۳۹۶) «رویکردی نو به معماری بومی در رابطه ساختاری آن با معماری پایدار»، *هنرهای زیبا-معماری و شهرسازی*، دوره ۲۲، شماره ۱: ۲۹-۴۰.
- ۳- بردی‌آنامرادنژاد، رحیم؛ ملکشاهی، غلامرضا و حسین یوسف‌وند (۱۳۹۹) «تحلیلی بر وضعیت شاخص‌های کمی و کیفی مسکن در شهر خرم‌آباد»، *هفتمین همایش ملی مطالعات و تحقیقات نوین در حوزه علوم جغرافیا، معماری و شهرسازی ایران*، تهران: ۱-۱۱.
- ۴- بمانیان، محمدرضا؛ ارجمندی، سحر و فرزانه علی محمدی (۱۳۹۲) «تأثیر اصول فقهی مرتبط با حقوق شهروندی بر پایه عدل در طراحی مسکن (نمونه موردی: سه مورد از خانه‌های ایرانی-اسلامی)»، *مطالعات شهر ایرانی اسلامی*، شماره ۱۲: ۸۹-۱۰۰.
- ۵- بهبودی، ریحانه (۱۳۹۱) «ادراک در معماری، مطالعه موردی سنجش ادراک گردشگران اروپایی از معماری ایرانی-اسلامی شهر اصفهان»، *هنرهای زیبا*، دوره ۱۷، شماره ۳: ۴۸-۴۱.
- ۶- پریزادی، طاهر؛ حسینی، فرشته و حسین بهبودی مقدم (۱۳۹۵) «تحلیل نابرابری فضایی توزیع خدمات شهری از منظر عدالت فضایی؛ مطالعه موردی: شهر مریوان»، *آمایش جغرافیایی فضا*، دوره ۶، شماره ۲۱: ۱۰۱-۹۱.
- ۷- پورعزت، علی اصغر (۱۳۸۰) «مدیریت دولتی و عدالت اجتماعی»، *دانش مدیریت*، دوره ۱۴، شماره ۵۵: ۸۳-۱۱۷.
- ۸- جلالیان، سارا؛ حبیب، فرح و کیانوش ذاکر حقیقی (۱۴۰۱) «تبیین نقش عناصر کالبدی محیط در امنیت مجتمع‌های مسکونی (نمونه مطالعاتی: مجتمع‌های مسکونی شهر همدان)»، *هویت شهر*، دوره ۱۶، شماره ۵۰: ۳۵-۴۶.
- ۹- جلیل پوراقدم، سینا؛ میرزا کوچک خوش‌نویس، احمد و مهدی خاکزند (۱۴۰۱) «تحلیل تطبیقی شاخص‌های عدالت در بناهای مسکونی سستی و معاصر (نمونه مطالعاتی: محله پامنار تهران)»، *مطالعات توسعه اجتماعی-فرهنگی*، دوره ۱۱، شماره ۱: ۹-۲۲.
- ۱۰- جلیل پوراقدم، سینا؛ میرزا کوچک خوش‌نویس، احمد و مهدی خاکزند (۱۴۰۱) «تبیین مؤلفه‌های مؤثر بر ادراک عدالت در معماری بناهای مسکونی معاصر ایران (مطالعه موردی: بناهای مسکونی تهران)»، *مطالعات محیطی هفت حصار*، دوره ۱۱، شماره ۲: ۴-۲۴.

- ۱۱- حاتمی نژاد، حسین عمران راستی (۱۳۸۵) «عدالت اجتماعی و عدالت فضایی: بررسی و مقایسه نظریات جان رالز و دیوید هاروی»، فصل نامه جغرافیایی سرزمین، دوره ۳، شماره ۱: ۴۰-۵۲.
- ۱۲- حاتمی نژاد، حسین؛ سیف الدینی، فرانک و محمد میره (۱۳۸۵) «بررسی شاخص های مسکن غیر رسمی در ایران نمونه موردی: محله شیخ آباد قم»، فصل نامه پژوهش های جغرافیایی، دوره ۳۸، شماره ۵۸: ۱۲۹-۱۴۵.
- ۱۳- حیاتی، حامد؛ زارع، علی رضا؛ امین پور، امین و امین مدنی (۱۳۹۶) «تحقق مفهوم قرآنی و روایی حقوق در شهرسازی و طراحی مسکن»، پژوهش و برنامه ریزی شهری، دوره ۸، شماره ۳۱: ۲۶۷-۲۹۸.
- ۱۴- داوری، علی و آرش رضازاده (۱۳۹۲) مدل سازی معادلات ساختاری با نرم افزار PLS، تهران: سازمان جهاد دانشگاهی.
- ۱۵- راپاپورت، آموس (۱۳۶۶) منشأ فرهنگی مجتمع های زیستی، ترجمه رضیه رضا زاده، تهران: دانشگاه علم و صنعت.
- ۱۶- روستایی، شهرپور؛ حکیمی، هادی و شیوا علیزاده (۱۳۹۹) «سنجش عدالت فضایی شاخص های کمی و کیفی مسکن در حوزه های شهری (مطالعه موردی: شهر ارومیه)»، پژوهش های جغرافیای انسانی، دوره ۵۲، شماره ۳: ۱۰۲۹-۱۰۰۹.
- ۱۷- ستاوند، محمد هادی؛ حاجی زاده، فاضل و حسین یغفوری (۱۳۹۸) «واکوی فضایی مناطق شهری شیراز از منظر عدالت اجتماعی با تأکید بر خدمات عمومی»، تحقیقات کاربردی علوم جغرافیایی، دوره نوزدهم، شماره ۵۲: ۱۷۱-۱۹۲.
- ۱۸- سعیدی فر، ساناز؛ حنایی، تکتم و سوسن شیروانی مقدم (۱۳۹۹) «تبیین مؤلفه های کالبدی و عملکردی مؤثر بر عدالت فضایی در سکونتگاه های حاشیه ای (مطالعه موردی کلان شهر مشهد)، معماری شهر پایدار، دوره ۸، شماره ۱: ۶۷-۸۰.
- ۱۹- شفیعی، امیر و زهره عبدی دانشپور (۱۳۹۸) «ارزیابی سیاست گذاری مسکونی در شهر تهران در رویارویی با نابرابری فضایی»، برنامه ریزی رفاه توسعه اجتماعی، دوره ۱۰، شماره ۴۱: ۷۳-۱۳۲.
- ۲۰- شکوهی بید هندی، محمد صالح و محمد عباسپورکالمرزی (۱۳۹۹) «مطالعه تطبیقی تفاوت ادراک عدالت در فضاهای جغرافیایی متفاوت در محلات برخوردار و غیربرخوردار شهر تهران، نمونه مطالعاتی: محله الهیه و شهرک ولیعصر»، معماری و شهرسازی، دوره ۳۰، شماره ۸: ۹۳-۱۰۵.
- ۲۱- شکوهی بید هندی، محمد صالح (۱۳۹۶) «تحلیل تفاوت ادراک عدالت در شمال و جنوب شهر تهران»، دومین همایش بین المللی عمران، معماری و شهر سبز پایدار، همدان: ۱-۱۲.
- ۲۲- شکویی، حسین (۱۳۸۲) دیدگاه نو در جغرافیای شهری، چاپ ششم، تهران: سمت.

- ۲۳- عبدی دانشپور، زهره و امیر شفیعی (۱۳۹۷) «تحلیل نابرابری فضایی در سیستم مسکونی شهر تهران، بررسی دگرگونی قیمت مسکن در دوره‌ی زمانی ۱۳۷۰ تا ۱۳۹۵»، *فصل‌نامه‌ی جغرافیا و توسعه*، دوره‌ی ۱۶، شماره‌ی ۵۲: ۲۶۷-۲۹۲.
- ۲۴- قاسمی اردهائی، علی و ولی‌اله رستمعلی زاده (۱۳۹۱) «اثرات وام مسکن روستایی در تغییرات زندگی روستایی» *مسکن و محیط روستا*، دوره‌ی ۳۱، شماره‌ی ۱۳۹: ۶۷-۸۴.
- ۲۵- قالیباف، محمدباقر (۱۳۹۰) *نگاه راهبردی به مسکن و شهرسازی در کشور*، چاپ اول، تهران: نگارستان حامد.
- ۲۶- کاویانی راد، مراد (۱۳۹۲) «تبیین نسبت عدالت محیطی و امنیت ملی» *مطالعات راهبردی*، دوره‌ی شانزدهم، شماره‌ی ۳: ۱۱۳-۱۲۹.
- ۲۷- محمدمزاده، یوسف و هادی قهرمانی (۱۳۹۶) «نقش حکمرانی خوب و اندازة دولت بر روی عملکرد محیط زیست در کشورهای منتخب جهان»، *محیط‌شناسی*، دوره‌ی چهل و سوم، شماره‌ی ۳: ۴۷۷-۴۹۶.
- ۲۸- محمودزاده، حسن؛ آقازاده، نیر و مهدی هریسچیان (۱۳۹۹) «تصویرسازی سنجش پایداری مسکن از دیدگاه عدالت فضایی با ترکیب روش معادلات ساختاری و تحلیل چند متغیره‌ی فازی نمونه‌ی پژوهش: منطقه‌ی یک کلان شهر تبریز»، *برنامه‌ریزی فضایی*، دوره‌ی دهم، شماره‌ی پیاپی ۴: ۶۶-۸۵.
- ۲۹- مدیری، مهدی و سید احمد حسینی (۱۳۹۲) «ارزیابی کمی و کیفی مسکن شهری رویکردی جهت دستیابی به عدالت فضایی مطالعه‌ی موردی: مناطق شهری استان خراسان رضوی»، *نگرش‌های نو در جغرافیای انسانی*، دوره‌ی پنجم، شماره‌ی ۳: ۵۳-۶۹.
- ۳۰- مرصوصی، نفیسه؛ علی اکبری، اسماعیل؛ سفاهن، افشین و وحید بوستان احمدی (۱۴۰۰) «تحلیل فضایی شاخص‌های کالبدی مسکن با تأکید بر شهر عادل (مطالعه‌ی موردی: مناطق ۲۲ گانه‌ی شهر تهران)»، *پژوهش و برنامه‌ریزی شهری*، دوره‌ی دوازدهم، شماره‌ی ۴۵: ۲۱-۳۶.
- ۳۱- مسائلی، صدیقه (۱۳۸۸) «نقشه‌ی پنهان به مثابه‌ی دستاورد باورهای دینی در مسکن سنتی کویری ایران»، *هنرهای زیبا*، شماره‌ی ۳۷: ۲۷-۳۸.
- ۳۲- نقره کار، عبدالحمید؛ حمزه نژاد، مهدی و صدیقه معین مهر (۱۳۹۳) «شناخت و تحلیل مسائل طراحی محیط معماری و شهرسازی از منظر اسلامی (در گستره‌ی قرآن و روایات)»، *معماری و شهرسازی آرمان‌شهر*، دوره‌ی هفتم، شماره‌ی ۱۳: ۱۱۹-۱۳۵.
- ۳۳- نوایی لواسانی، محمود؛ صدیق سروستانی، رحمت اله و محمد جواد زاهدی مازندرانی (۱۳۹۲) «احساس عدالت و عوامل اجتماعی مرتبط با آن»، *رفاه اجتماعی*، دوره‌ی سیزدهم، شماره‌ی ۴۹: ۱۵۹-۱۸۶.
- ۳۴- یعقوبی، داریوش (۱۳۸۸) *درک ایرانیان از عدالت*، تهران: جامعه‌شناسان.

35- Bailey, M., Crew, E & Reeve, M (2020) **No Access to Justice: Breaking the Cycle of Homelessness and Jail**, New York: Vera Institute of Justice.

36- Bullard, R (2000) **Dumping in Dixie: Race, Class and Environmental Quality**, (Third Edition), Westview Press.

37- Desmond, M., Bell, M. Housing, (2015) «Poverty and the Law», **The Annual Review of Law and Social Science**, 11, PP. 15–35. doi:10.11648/j.ajce.20190705.12.

38- Ghaedrahmati, S., Khademalhoosini, A, Tahmasebi, F (2018) «Spatial analysis of social justice in city of Isfahan, Iran», **Annals of Gis**, 24:1, 59-69.

39- Gooding, T (2016) «Low-income housing provision in Mauritius: Improving social justice & place quality», **Habitat International**, 53: 502-516.

40- Hickerson, Jamil Xavier (2014) **AN ARCHITECTURE OF SOCIAL RESPONSIBILITY**, University of Maryland, College Park, in partial fulfillment of the requirements for the degree of Master of Architecture.

41- Huang, Y., Jiang, L (2009) «Housing Inequality in Transitional Beijing», **International of urban and Regional Research**, Vol. 33.4: 936\_956.

42- «Human Rights Council, United Nations», (2019) Access to justice for the right to housing, Agenda Item 3, A/HRC/40/61, Fortieth session. [https://www.hlrn.org.in/documents/SRAH\\_Access\\_to\\_Justice\\_January\\_2019.pdf](https://www.hlrn.org.in/documents/SRAH_Access_to_Justice_January_2019.pdf)

43- Israel, E., Frenkel, A. (2020) «Justice and inequality in space-A socio-normative analysis», **Geoforum** vol. 110: 1–13.

44- Jonkman, A (2019) **Distributive Justice of Housing in Amsterdam**, Publisher: University of Amsterdam, ISBN: 9789078862314.

45- Mercedes Joyce, M (2016) «**CATALYST: ARCHITECTURE FOR CHANGE AND SOCIAL JUSTICE**». Thesis submitted to the Faculty of the Graduate School of the University of Maryland, College Park, in partial fulfillment of the requirements for the degree of Master of Architecture.

46- Mete, S, Xue, J (2021) «Integrating environmental sustainability and social justice in housing development: two contrasting scenarios», **Progress in Planning**, Volume 151, Article 100504.

47- Reham, A. (2019) «Philosophy and Perception of Beauty in Architecture». **American Journal of Civil Engineering**. Special Issue: Aesthetics and Perception of Beauty in Architecture. Vol. 7, No. 5: 126-132.

48- Rosenthal, Hannah (2013) «**Expanding architectural practice to advance social justice: Social architecture creates equitable shelter**». Iowa State University, A thesis submitted to the graduate faculty in partial fulfillment of the requirements for the degree of Master of Science.

49- Shokouhibidhendi, Mohammadsaleh; Abbaspour Kalmarzi, Mohammad. (2021) «Spatial Justice Perceptions in High-Income and Low-Income Quarters of Tehran, Iran: Case Study of Niavaran and NematAbad Quarters», **Journal of Urban Planning and Development**, 148 (1), 1-10.

50- Uwayezu, E. & T. de Vries, W (2018) «Indicators for Measuring Spatial Justice and LandTenure Security for Poor and Low Income Urban Dwellers», **Land** 2018, 7, 84.:1-34. <https://doi.org/10.3390/land7030084>.

51- Yi Jian, I et al (2020) «Spatial justice in public open space planning: Accessibility and inclusivity», **Habitat International**, volume 97:1-10.