

بررسی میزان و نوع کجروی در میان دانش‌آموزان: کاربرد تحلیل عاملی و تحلیل خوشه‌ای

علی‌اصغر عباسی اسفجیر^۱، کبری تقوی^۲

تاریخ پذیرش: ۱۳۹۵/۱۱/۲۱

تاریخ دریافت: ۱۳۹۵/۰۶/۲۲

چکیده

مسأله‌ی کجروی و انحراف جوانان به‌عنوان عاملی در ممانعت از شکوفا ساختن استعدادها و توانمندی‌ها و سهم شدن آن‌ها در فرایند توسعه‌ی کشور، حائز اهمیت است. از آن‌جا که نوجوانان، پتانسیل‌ها و سرمایه‌های اصلی هر کشوری به‌شمار می‌روند و آینده‌ی کشور در عرصه‌های مختلف به جوانان آن بستگی دارد، کجروی نوجوانان تأثیر مستقیمی بر آینده‌ی کشور خواهد داشت و شناخت آن دارای اهمیت است. تحقیق حاضر با روش پیمایش و با استفاده از ابزار پرسش‌نامه، با هدف شناسایی میزان و نوع کجروی اجتماعی در میان نوجوانان دانش‌آموز ۱۲ تا ۱۸ ساله‌ی ساکن شهر ساری در سال تحصیلی ۱۳۹۴-۱۳۹۵ انجام شده است. حجم نمونه با استفاده از فرمول کوکران ۳۸۴ نفر و روش نمونه‌گیری نیز روش طبقه‌بندی تصادفی است. برای شناسایی انواع کجروی اجتماعی، از آزمون تحلیل عاملی استفاده شده است. به منظور طبقه‌بندی مناسب بر مبنای همگنی موجود در بین شاخص‌های انواع کجروی، آن‌ها را به شیوه‌ی تحلیل خوشه‌ای مورد سنجش و تفسیر و تبیین قرار داده‌ایم. در این تحقیق با استفاده از آزمون تحلیل عاملی، پنج نوع کجروی در میان دانش‌آموزان شناسایی شده که عبارتند از: ۱. کجروی نوع اعتیاد به مواد مخدر و محرک به میزان ۵/۵ درصد؛ ۲. کجروی نوع خرابکاری به میزان ۸/۳ درصد؛ ۳. کجروی نوع فرهنگی (بدحجابی) به میزان ۹/۶ درصد؛ ۴. کجروی نوپدید به میزان ۱۴/۵ درصد؛ ۵. کجروی طبیعت‌آزار به میزان ۱۵/۶ درصد.

واژه‌های کلیدی: کجروی نوع اعتیاد به مواد مخدر و محرک، کجروی خرابکاری، کجروی فرهنگی، کجروی نوپدید، کجروی طبیعت‌آزار.

asfjir@hotmail.com

^۱ استادیار گروه علوم اجتماعی دانشگاه آزاد اسلامی واحد بابل (نویسنده‌ی مسؤول)

Tafahom_2008@yahoo.com

^۲ کارشناسی ارشد جامعه‌شناسی دانشگاه آزاد اسلامی واحد بابل

مقدمه و طرح مسأله

جامعه‌ی بشری همواره در طول تاریخ شاهد نقض قواعد و مقررات و فرو رفتن بسیاری از افراد و گروه‌های اجتماعی در گرداب انحرافات و کجروی‌ها بوده و آسیب‌های فراوانی را متحمل شده است. از یک‌سو هنگامی که فاصله‌ی بین فرهنگ عمومی و فرهنگ رسمی زیاد باشد، فاصله‌ی بین معیارهای تنظیم‌کننده‌ی واقعیات با شرایط واقعی حاکم بر واقعیات زیاد می‌شود و عکس‌العمل نسلی را در پی دارد که هنجارها، قواعد، رسوم، الگوها، عادات و قوانین نسلی دیگر را که واقعیات و شرایط او را در نظر نمی‌گیرد، طرد می‌کند (احمدی علی‌آبادی، ۱۳۸۷: ۸۱). از سوی دیگر، صنعتی شدن جوامع و گسترش شهرنشینی موجب رشد فردگرایی در انسان‌ها شده و این امر تمایل افراد به دیده شدن و مورد توجه قرار گرفتن را برانگیخته است. حال اگر افراد بتوانند مفید بودن خود را اثبات کنند، مشارکت اجتماعی در جامعه گسترش پیدا خواهد کرد؛ در غیر این صورت، ممکن است ناکام و سرخورده شوند و برای تحقق خواسته‌ی خود به دو شکل واکنش نشان دهند: ۱. انزوا در پیش گیرند و با جامعه بیگانه شوند؛ ۲. برای دیده شدن و مورد توجه قرار گرفتن به اعمال انحرافی بپردازند (گلچین، ۱۳۸۵: ۳).

کجروی و تخطی از هنجارها همواره در طول تاریخ بشر وجود داشته است (رحمانی و همکاران، ۱۳۹۵: ۶۸). در عصر حاضر، خرده‌فرهنگ‌های بسیاری در جامعه شکل گرفته‌اند که لزوماً دارای هماهنگی هنجاری و ارزشی نیستند؛ در نتیجه نمی‌توان حتی به‌طور قاطع، تعریف یکسانی از کجروی و انحراف اجتماعی به دست داد؛ برای مثال، عده‌ای بدحجابی را افتخار و معیار امتیاز خود می‌دانند و گروهی دیگر آن را در دسته‌ی گناهان کبیره قرار می‌دهند (ستوده، ۱۳۸۳: ۳۸). در تمام جوامع بشری، همه‌ی افراد به‌طور یکسان از هنجارها و ارزش‌های اجتماعی پیروی نمی‌کنند. از این رو، جامعه متابعت‌کنندگان هنجارهای اجتماعی را هم‌نوا و ناقضین آن‌ها را ناهم‌نوا می‌نامد. از میان اشخاص ناهنجار، کسانی که رفتار ناهنجارشان تداوم داشته باشد، کجرو یا منحرف و رفتار آن‌ها نیز کجروی یا انحراف اجتماعی نامیده می‌شود (معیدفر و مقیمی اسفندآبادی، ۱۳۹۰: ۳).

به‌طور کلی در هیچ عصری به اندازه‌ی امروز، جامعه‌ی بشری به این اندازه دچار انحراف و سقوط اخلاقی و مصیبت‌های ناشی از این انحراف‌ها نبوده است؛ چنان‌که گویی حرکت جامعه به سمت دوری از ارزش‌ها و اخلاقیات، روالی طبیعی و عادی شده و هر روز شاهد کاهش ارزش‌ها و اخلاقیات هستیم (بهرامی، ۱۳۸۳: ۷).

با اشاعه‌ی فرهنگ غربی و گسترش وسایل ارتباط جمعی (از قبیل اینترنت، ماهواره و ...) و دسترسی آسان به آن‌ها، جوانان با ارزش‌ها و الگوهای فرهنگی متنوع و متفاوت و حتی مغایر با فرهنگ سنتی و رسمی جامعه مواجه شدند. در نتیجه، نسل‌های جدید به سنت‌های نسل گذشته وفادار نمی‌مانند و نسبت به باورها و رسوم که مقدس و سنتی شمرده می‌شوند، بی‌توجه می‌گردند. مشاهده‌ی آمارها و شواهد افزایش کجروی اجتماعی در میان جوانان، حاکی از شکل‌گیری و گسترش رفتارهای غیرمقبول و ناهمنوایی با هنجارهای رسمی و مورد پذیرش عموم و در پی آن، به مخاطره افتادن امنیت اجتماعی است (شمس و همکاران، ۱۳۹۲: ۱۰۳). شروع طرح گسترده‌ای با عنوان «امنیت اجتماعی» از اوایل سال ۱۳۸۶ توسط نیروی انتظامی که یکی از اهداف آن مبارزه با موارد نقض هنجارهای رسمی مربوط به پوشش بوده نیز نشانه‌ای از گسترش این پدیده است. افزایش میزان جرایم و کجروی‌های جوانان در دهه‌های اخیر تقریباً در همه‌ی کشورهای جهان، هزینه‌ها و خسارات اجتماعی، اقتصادی و فرهنگی بسیاری را برای جوامع به همراه داشته است. این نتایج و پیامدها، موضوع جوانان را به یکی از مسائل مهم اجتماعی جهانی تبدیل کرده است. این مسأله برای کشورهای جهان سوم که حدود ۶۰ درصد از جمعیت آن‌ها را جوانان و نوجوانان تشکیل می‌دهند، اهمیتی ویژه و بسیار مهم دارد.

گسترش انحرافات در جامعه و تعمیق آن در بین گروه‌های مختلف جوانان و نوجوانان، به ارزش‌های فرعی در جامعه تبدیل شده و به تدریج ارزش‌ها و هنجارهای حاکم بر جامعه را سست خواهد کرد (پیکا، ۱۳۷۰). از حدود نیم‌قرن پیش یعنی اوایل قرن بیستم، رشد آمار ارتکاب جرم و جنایت توسط نوجوانان و جوانان در کشورهای بزرگ صنعتی، توجه کارشناسان امور اجتماعی را به معضل جهانی بزهکاری نوجوانان و جوانان معطوف کرد. بیش‌تر جرم‌شناسان، آغاز بزهکاری را از ۱۲ سالگی دانسته و معتقدند در سنین بین ۱۲ تا ۱۸ سالگی، جرایم کم‌تر از سنین ۱۸ تا ۲۵ سالگی اتفاق می‌افتد و در تمام جوامع بشری همه‌ی افراد به‌طور یکسان از هنجارها و ارزش‌های اجتماعی پیروی نمی‌کنند (رایت و همکاران، ۲۰۰۷: ۲۵۴-۲۸۷). در این میان، کجروی و انحراف جوانان، آن‌ها را از حضور فعال و مؤثر در عرصه‌های مختلف جامعه اعم از اقتصادی، سیاسی، اجتماعی و فرهنگی محروم می‌سازد.

نظریه‌پردازان در سال‌های اخیر با تکیه بر ملاک سن و با تأکید بر تعریفی که قانون رسمی از انحرافات ارائه می‌دهد، رفتار انحرافی را به دو دسته‌ی بزهکاری و جرم تقسیم کرده‌اند؛ اگر رفتار انحرافی توسط نوجوانان و جوانان صورت گرفته باشد، بزهکاری تلقی می‌گردد و اگر توسط

بزرگ‌سالان انجام شود، جرم به‌شمار می‌آید (شماکر، ۱۹۹۰: ۳۰-۳۲). هم‌چنین برحسب عمق و شدت عمل، به انواع کوچک‌تری مانند بزهکاری شدید (حملات شدید، سرقت، استفاده از سلاح گرم و...) و بزهکاری ملایم (تخریب کیوسک تلفن، شکستن لامپ، آرایش کردن غیرمتعارف و...) تقسیم می‌شود (اگنیو، ۱۹۹۱: ۵۹). در پژوهش حاضر، منظور از کجروی، کجروی از نوع ملایم آن است.

بر اساس آنچه گفته شد، کم‌توجهی و بی‌توجهی به مسائلی که جوانان با آن مواجه هستند، به کل جامعه آسیب می‌زند. از آن‌جا که هرم سنی جامعه‌ی ما جوان است و حدود ۶۰ درصد از آن را قشر جوان تشکیل می‌دهد، شهر ساری نیز دارای درصد بالایی از جمعیت جوان است. متأسفانه در سال‌های اخیر برنامه‌ریزی مناسبی برای این شهر انجام نشده است. از این رو، تعداد زیادی از نوجوانان و جوانان برنامه‌ی سازنده و تفریحی مطلوبی برای گذران اوقات فراغت خود ندارند. در نتیجه، در سال‌های اخیر گرایش به کجروی در میان گروه‌های مذکور، افزایش فوق‌العاده‌ای داشته است. بنابراین، بررسی مسأله‌ی کجروی جوانان و شناخت میزان آن در جامعه، یکی از ضروری‌ترین مطالعات و تحقیقات است.

کجروی در کشور ما از چند جهت قابل بررسی است. در ایران شرایط فرهنگی و اجتماعی خاصی حاکم است؛ زیرا ایران کشوری اسلامی است و در آن بر نقش ارزش‌های اسلامی تأکید فراوانی می‌شود. افزایش کجروی اجتماعی در جامعه، مبانی اخلاقی، اعتقادی و ارزشی جامعه را مورد هدف قرار می‌دهد و موجب تزلزل اعتقادات معنوی در جامعه می‌گردد (آقایاری هیر و همکاران، ۱۳۹۴: ۲۷). هم‌چنین کشور ما در حال گذر از سنت به مدرنیته است. تغییرات و دگرگونی‌های عظیم جوامع به‌ویژه توسعه‌ی شهرنشینی، صنعتی شدن، دگرگونی‌های فرهنگی، تغییر در سبک زندگی و تحوّل در ساخت اجتماعی و وظایف و کارکردهای فرهنگی نهاد‌های مختلف، موجب پیدایش انواع انحرافات اجتماعی در جامعه می‌شود.

به‌علاوه، کجروی اجتماعی یکی از عوامل مخلّ نظم و امنیت عمومی به‌ویژه در شهرها و زندگی شهری است و این مسأله از لحاظ هزینه، وقت و نیرویی که دولت‌ها به منظور ایجاد نظم و امنیت برای شهروندان صرف می‌کنند، نیز مهم است. در صورتی که راه‌های پیشگیری این معضل شناخته شود، قسمت اعظم این بودجه را می‌توان صرف تربیت علمی و عملی این افراد کرد که سرمایه‌گذاری بسیار مناسبی برای آینده و پیشرفت کشور خواهد بود؛ زیرا سازندگی فردای جامعه، به نیروی فعال و پرشور و سلامت جسمی و روحی نسل جوان بستگی دارد. با توجه به موارد مزبور

و با اعتقاد به این که افزایش کجروی فرهنگی منجر به اضمحلال تدریجی فرهنگ و هویت اسلامی و برهم خوردن نظم و نظامات زندگی می‌شود، ضرورت بررسی عوامل کجروی اجتماعی جوانان در جامعه دو چندان می‌گردد. هم‌چنین از آن جهت که این نوع کج رفتاری زمینه‌ساز ارتکاب جرم در سال‌های آینده است و نیز از آن‌جا که سنین نوجوانی از مراحل اولیه‌ی شکل‌گیری هویت اجتماعی و شخصیت فرد است و افراد در این سنین به‌شدت از گروه‌های هم‌سال خود الگو می‌پذیرند و این یادگیری زمینه‌ساز رفتارهای آینده است، لزوم توجه به مسأله‌ی کجروی‌های اجتماعی در میان نوجوانان و مطالعه و پژوهش بیش‌تر و دقیق‌تر درباره‌ی آن، بیش از پیش احساس می‌شود. در این راستا، در این تحقیق تلاش بر آن است که با سنجش میزان کجروی اجتماعی، انواع آن نیز در میان نوجوانان ۱۲ تا ۱۸ سال مورد بررسی قرار گیرد.

واکاوی مفهومی پژوهش

در ادبیات مطالعات جوانان در سال‌های اخیر تلاش‌های زیادی برای ارائه‌ی چارچوبی مفهومی که به کمک آن بتوان مکانیسم پیچیده‌ی گرایش به جرم و کجروی جوانان را توضیح داد، صورت گرفته است. هم‌چنین، جامعه‌شناسان دسته‌بندی‌هایی از گونه‌های متفاوت شکل‌گیری کجروی در سطح اجتماع را به شرح زیر ارائه داده‌اند:

۱. دسته‌بندی منسوب به دورکیم (با تأکید بر دو عنصر «نقض احساسات جمعی» و «غلبه‌ی خواسته‌های فردی در زمان ضعف اقتدار جمع»):

الف) کجروی زیستی و روانی: حاکی از غلبه‌ی خواسته‌های فردی بر اثر ویژگی‌های ناهنجار فردی و آن هم در مواردی است که جامعه «کامل و بی‌عیب و نقص» است.

ب) کجروی انقلابی: به معنای آن دسته از رفتارهایی است که شکننده‌ی هنجارهای موجود به‌شمار می‌آیند، اما افراد برخوردار از توانایی‌ها و برجستگی‌های متعالی، آن‌ها را با هدف متحول ساختن جامعه‌ای بیمار یا سوق دادن جامعه‌ای عادی به سمت تکامل، انجام می‌دهند.

ج) کجروی چوله: به نظر دورکیم، این کجروی بر اثر توسعه‌ی خواهش‌های خودخواهانه‌ی فرد، در یک جامعه‌ی بیمار و در وضعیت زائل شدن حاکمیت اقتدار جمع بر رفتارهای اعضا شکل می‌گیرد (سلیمی و داوری، ۱۳۸۰: ۲۳۶).

۲. دسته‌بندی منسوب به مرتن (با تأکید بر دو عنصر پذیرش یا ردّ «اهداف» و «ابزارها»ی مقبول فرهنگی):

الف) ناهمنوایی: شیوه‌ی رفتاری که افراد در آن، اهداف مشخص‌شده‌ی فرهنگی و نیز ابزارهای نیل به آن را قبول ندارند (ردّ اهداف و ابزارها).

ب) نوآوری: واکنش افرادی است که اهداف مشخص‌شده‌ی فرهنگی را می‌پذیرند، اما امکان برخورداری از ابزارها و شیوه‌های نهادینه‌ی دست‌یابی بدان را نمی‌یابند. از این رو، برای دست‌یابی به آن اهداف، به شیوه‌هایی متوسّل می‌شوند که خود ابداع کرده‌اند (پذیرش اهداف و ردّ ابزارها) و از جمله مصادیق آن، سرقت و فساد اداری است.

ج) مناسک‌گرایی: شیوه‌ی برخورد افرادی است که چون می‌دانند قادر به دست‌یابی به اهداف مشخص‌شده‌ی فرهنگی نیستند، رسیدن به آن را از دستورالعمل رفتاری خویش حذف می‌کنند و در عین حال بدون توجه به پیامدهای رفتار خویش، جستجوی شیوه‌های نهادینه را ادامه می‌دهند (پذیرش ابزارها و ردّ اهداف)؛ مثال مرسوم آن، برخوردهای خشک و مقرّراتی متصدّیان دیوان‌سالاری اداری است.

د) انزوای طلبی: شیوه‌ی واکنش افرادی است که هم اهداف مشخص‌شده‌ی فرهنگی را رد می‌کنند و هم شیوه‌های نهادینه‌ی دست‌یابی به آن اهداف را. در عین حال به طُرُق گوناگون (برای مثال، افراط در مصرف مواد مخدّر یا الکل) از جامعه دوری می‌گزینند (ردّ اهداف و ابزارها بدون جایگزین کردن اهداف و ابزارهای جدید).

ه) شورش: واکنش افرادی است که اهداف فرهنگی و نیز ابزارها و شیوه‌های مورد قبول خویش را جایگزین اهداف و شیوه‌های مرسوم و متداول در جامعه می‌سازند (ردّ اهداف و ابزارها در عین جایگزین کردن اهداف و ابزارهای جدید)؛ مانند شیوه‌های خاصّ زیستن گروه‌های هیپی (همان: ۲۳۶-۲۳۷).

۳. دسته‌بندی منسوب به صاحب‌نظران دیدگاه تضاد:

الف) کجروی‌های مثبت (اصولی): به معنای رفتارهایی است که بر ضدّ منافع ثروتمندان و صاحبان قدرت، با تکیه بر آگاهی‌های طبقاتی و با هدف ایجاد دگرگونی در ساختارهای موجود اجتماعی روی می‌دهد و نمونه‌ی بارز آن، جرایم سیاسی است (همان: ۳۲۸).

ب) کجروی‌های منفی (عادی): به نظر اندیشمندانی چون مارکس، افراد غیرخلاق و متعلّق به طبقات «خرده بورژوا» یا «خرده پرولتر» با هدف کاهش محرومیّت‌های ناشی از نظام سرمایه‌داری، به این کجروی اقدام می‌کنند و رفتارهایی مانند سرقت، قتل و غارت از مصادیق آن هستند (همان: ۳۲۸).

۴. دسته‌بندی کجروی بر اساس کمیت کجروها:

الف) کجروی فردی: هرگاه فردی به‌تنهایی از هنجارهای فرهنگ یا خرده‌فرهنگ خود سرپیچی کند، رفتار او «کجروی فردی» نام می‌گیرد.

ب) کجروی گروهی: هرگاه گروهی از افراد به‌صورت دسته‌جمعی، برخلاف هنجارهای مورد قبول جامعه عمل کنند، عمل آن‌ها «کجروی گروهی» نامیده می‌شود (همان: ۲۴۰).

۵. دسته‌بندی کجروی برحسب هنجارها:

الف) دسته‌بندی برحسب ماهیت هنجارها: که انواع هنجارها را به دو دسته‌ی هنجارهای «دارای کیفیت الزامی» و «دارای کیفیت مجاز» و هریک از این دو را نیز به دو زیردسته‌ی هنجارهای «دستوردهنده» و «بازدارنده» تقسیم می‌کند. آن‌گاه بر همین اساس، شکل‌های متفاوت کجروی را در قالب‌های متفاوتی مانند مخالفت با «الزام» یا «ترجیح» و نیز نقض «بایدها» یا «نبایدها» دسته‌بندی می‌نماید.

ب) دسته‌بندی برحسب قوت و اهمیت هنجارها: در آن، شکل‌های متفاوت کجروی با توجه دادن به تفاوت جایگاه و اهمیت هنجارها در نظر جامعه و شدت جریحه‌دار شدن احساسات جمعی از نقض آن، بیان می‌شود (همان: ۲۴۱).

۶. دسته‌بندی کجروی برحسب نوع و شدت واکنش جامعه:

الف) تخلف از شیوه‌های قومی: این نوع تخلف با واکنش‌های چندان شدیدی مواجه نمی‌شود و مواجهه با آن صرفاً در حد عدم تأیید است. اصرار بر آن نیز سبب می‌شود که فرد «ناهنجار» خوانده شود (آگ‌برن، ۱۳۸۱: ۱۵۳).

ب) تخلف از رسوم اخلاقی: این رسوم، امری جدی تلقی می‌شوند؛ در نتیجه، مجازات مخالفین آن شدیدتر و شامل جریمه‌های مالی، فیزیکی و ... است.

ج) تخلف از قانون: جامعه این نوع رفتار را آن‌چنان برای حیات خود مخاطره‌آمیز می‌بیند که دولت و ابزارهای حکومتی را به مقابله با آن وامی‌دارد؛ متخلف ممکن است مدت طولانی به زندان یا اعدام محکوم شود و یا از حضور فعال در جامعه محروم گردد (رابرتسون، ۱۳۷۱: ۶۲-۶۳).

۷. دسته‌بندی بر اساس تفاوت نوع نگرش موجود نسبت به یک کجرو خاص (در یک مقطع زمانی):

الف) کجروی نخستین: جامعه وقوع یک رفتار کجروانه را در فضایی خالی از پیشداوری‌های مجرمانه‌ی پیشین نسبت به فرد کجرو، مشاهده می‌کند.

ب) کجروی ثانوی یا دومین: به همه‌ی رفتارهای فرد با این نگاه می‌نگرد که «او یک کجرو بوده است؛ پس می‌تواند هم‌چنان یک کجرو باشد» (سلیمی و داوری، ۱۳۸۰: ۲۳۰).

جامعه‌شناسان اغلب رفتار انحرافی را خارج از ویژگی‌های فردی دیده و بر زمینه‌های گروهی متمرکز شده‌اند. به عقیده‌ی آن‌ها میزان قابل توجهی از جرم و جنایت و رفتار انحرافی، ماهیت اجتماعی دارد؛ آن‌ها با تأکید بر نهادها و سازمان‌های اجتماعی، اقتصادی و فرهنگی متفاوت، اغلب به پدیده‌ی جرم و بزهکاری، به‌عنوان امری نسبی می‌نگرند؛ زیرا به‌ویژه جوامع مدرن، شامل خرده‌فرهنگ‌های متفاوت فراوانی هستند و رفتاری که نسبت به موقعیت یک خرده‌فرهنگ خاص هم‌نوا تلقی می‌شود، ممکن است در زمینه‌های خرده‌فرهنگی دیگر، به‌عنوان رفتاری انحرافی شناخته شود (گیدنز، ۱۳۷۳: ۱۳۹).

انحراف اجتماعی، پدیده‌ای اجتماعی است که برحسب زمان، مکان، موقعیت، ایدئولوژی‌ها و گروه‌های اجتماعی متفاوت، نسبی است (احمدی، ۱۳۸۹). بر اساس نظر تیو، انحراف باید در قالب رفتار انحرافی تعریف شود و رفتار انحرافی هرگونه رفتاری است که اجتماع عمومی آن را انحرافی می‌داند و میدان تغییر آن از حداقل تا حداکثر است (تیو، ۱۹۹۸؛ به نقل از محسنی، ۱۳۹۰). بنابراین، رفتار انحرافی، یک پدیده‌ی اجتماعی نسبی است که هیچ شیوه‌ی مطلق یا جهانی برای تعریف آن وجود ندارد (احمدی، ۱۳۸۹؛ محسنی، ۱۳۹۰). افراد نه به طور کامل، حالت منحرف دارند (هاتکینسون، ۱۹۷۶: ۳۰-۳۲؛ به نقل از محسنی، ۱۳۹۰).

جدول شماره ی یک- دسته بندی کجروی در تحقیقات گوناگون

ردیف	محقق	عنوان تحقیق	انواع کجروی های شناخته شده
۱	بنی اسدی، ۱۳۸۳	بررسی انحرافات اجتماعی ناشی از بیکاری در شهر سمنان	۱- سرقت؛ ۲- انحراف اخلاقی؛ ۳- اعتیاد به مواد مخدر؛ ۴- رفتارهای پر خاش جویانه.
۲	مسعود گلچین، ۱۳۸۵	انحراف اجتماعی جوانان در آیینی پژوهش ها	ناهمنوایی عمومی، کلاهبرداری، سیگار کشیدن، ناهمنوایی فرهنگی، ایستادگی در مقابل حرف والدین، ایجاد مزاحمت تلفنی، طبیعت آزاری، خرابکاری و ناهمنوایی یا کجروی فرهنگی.
۳	حمید عبدالهیان، ۱۳۸۴	نوع شناسی و بازتعریف آسیب های اینترنتی و تغییرات هویتی در ایران	آسیب اینترنتی یا کجروی نوپدید
۴	علی رحمانی فیروزجاه، ۱۳۸۶	عوامل مؤثر بر نابهنجاری جوانان	نابهنجاری اخلاقی، نابهنجاری قانونی، نابهنجاری خلاف آداب اجتماعی و نابهنجاری اخلاقی عادی شده در جامعه.
۵	معاونت اجتماعی ناجا، مشهد ۱۳۸۱	آنومی یا آشفتگی اجتماعی در روابط اجتماعی جوانان	مزاحمت های خیابانی و تلفنی، دوستی های خیابانی، عدم تعهد و مسؤولیت پذیری، مشکل ارتباط با والدین و مربیان، اعتیاد و ارتباط نامشروع.
۶	سراجزاده، ۱۳۸۳	گزارش نوجوانان شهر تهران از کجروی های اجتماعی	کجروی جنسی، مصرف مواد مخدر و الکل، تخریب، پر خاشگری و کجروی فرهنگی.
۷	علیوردی نیا، ۱۳۹۴	ساخت و اعتباریابی و رواسازی مقیاس سنجش رفتارهای انحرافی دانشجویان	کجروی مصرف مواد، مشروبات الکلی و روان گردان ها، انحراف جنسی، و نندالیسم، سرقت، تقلب و پر خاشگری.
۸	حیدری چروده، ۱۳۸۳	بررسی میزان و علل نابهنجاری های اجتماعی در بین دانش آموزان پایه ی سوم راهنمایی استان خراسان	کجروی درون مدرسه ای و کجروی برون مدرسه ای
۹	علی اصغر عباسی اسفجیر، ۱۳۸۹	سرمایه ی اجتماعی، رفتارهای انحرافی خفیف و کجروی فرهنگی ملایم	انحراف خفیف در بین دانش آموزان دختر نوجوان

به عبارت بهتر، کجروی برای اشاره به مجموعه ای از رفتارها، اعمال، نگرش ها، اعتقادات و سبک و وضعیتهایی که برخلاف هنجارها، باورها و انتظارات جامعه است و در نتیجه با منع قانونی و قبح اخلاقی و اجتماعی روبرو می شود، اطلاق می گردد (مک لافلین و مونسی، ۲۰۱۲: ۸۹).

همان‌گونه که اشاره شد، یکی از انواع کجروی، کجروی فرهنگی است. مقصود از کجروی‌های فرهنگی، رفتارهایی است که با هنجارهای فرهنگی سنتی و رسمی غالب در کشور ما مغایرند، در حالی که ممکن است همین رفتارها طبق قواعد و هنجارهای سایر کشورها و جوامع و حتی در مواردی طبق هنجارها و ارزش‌های خرده‌فرهنگ‌های داخلی از جمله برخی خرده‌فرهنگ‌های قومی، کج رفتاری به‌شمار نیایند (سراج‌زاده و بابایی، ۱۳۸۸: ۱۵۶).

یکی از اشکال کجروی، وندالیسم (تخریب اموال عمومی) یا خرابکاری است. به‌زعم پژوهشگران (لوین و همکاران، ۲۰۰۷: ۴)، وندالیسم نوعی جرم کوچک است که مطالعه‌ی آن مشکل است. خرابکاری شامل تخریب اموال است، اما تملک آن نیست و نمودی از رفتارهای پرخاشگرانه به‌شمار می‌آید (گوتیرز و شومیکر، ۲۰۰۸: ۵۸). بنابراین، خرابکاری را رفتاری فرصت‌طلبانه برای انتقام‌گیری تصور کرده‌اند (تارلینگ و موریس، ۲۰۱۰: ۴۷۴-۴۹۰). از نظر استون (۱۹۸۷) خرابکاری، هر نوع بدشکل کردن، از ریخت انداختن و شکستن اموال خصوصی یا عمومی است. سایر پژوهشگران نیز خرابکاری را رفتاری بزهکارانه دانسته‌اند (ریلون، ۲۰۰۶: ۳۹۴) که بر اثر آن، اموال شخصی یا عمومی، تخریب می‌شود (گوتیرز و شومیکر، ۲۰۰۸: ۵۸). از آن‌جا که رفتارهای خرابکارانه، جرم محسوب نمی‌شوند و پیامدهای چنین رفتارهایی نیز هزینه و خطرات مهمی برای این گونه بزهکاران ندارد (همان)، نوجوانان آمادگی بیش‌تری برای ارتکاب چنین رفتارهایی خواهند داشت (علی‌وردی‌نیا، ۱۳۹۱).

منظور از کجروی نوپدید، آسیب‌های دنیای مجازی است که روزبه‌روز گسترش برنامه‌های مختلف رشد آن به‌ویژه در سنین پایین‌تر، بیش‌تر می‌شود؛ زیرا جهان مجازی، نظام ادراکی افراد را که زندگی روزمره‌ی خود را بر اساس آن تنظیم می‌کنند، در حال فروپاشی قرار داده است (عبدالهیان، ۱۳۸۴: ۱۴۱).

روش پژوهش

روش تحقیق مطالعه‌ی حاضر از نوع پیمایشی است و برای ساخت ابزار سنجش کجروی و هنجاریابی آن، از تحقیقات انجام‌گرفته در این حوزه از جمله تحقیق علی‌وردی‌نیا با موضوع «ساخت و مقیاس سنجش رفتارهای انحرافی و اعتباریابی و رواسازی آن» (۱۳۹۴)، تحقیق عباسی اسفجیر با عنوان «سرمایه‌ی اجتماعی، رفتارهای انحرافی خفیف و کجروی فرهنگی ملایم (بررسی تجربی انحراف خفیف در بین دانش‌آموزان دختر نوجوان شهر آمل)» (۱۳۸۹)، تحقیق رحمانی

فیروزجاه با موضوع «سنجش انواع نابهنجاری‌های نوجوانان» (۱۳۸۵)، تحقیق سراج‌زاده با عنوان «گزارش نوجوانان شهر تهران از کجروی‌های اجتماعی» (۱۳۸۳) و نیز تحقیق گلچین با موضوع «انحراف اجتماعی جوانان در آیین‌های پژوهش‌ها» (۱۳۸۵)، استفاده شده است.

اطلاعات تجمیع‌شده از طریق پرسش‌نامه‌ی محقق‌ساخته با پنجاه گویه برای شناخت میزان و نوع کجروی گردآوری شد. پایایی مقیاس‌های کجروی با روش بازآزمون^۱ و پایداری درونی^۲، آزمون گردید. ضریب هم‌بستگی پیرسون، نمرات مقیاس‌ها در آزمون و بازآزمون پایداری را نشان داده و نتیجه‌ی آزمون آلفای کرونباخ نیز نشان‌دهنده‌ی پایایی سؤالات بوده است. پرسش‌نامه در قالب اجرای مقدماتی بر روی ۳۴ نفر از دانش‌آموزان اجرا گردید. در مرحله‌ی بعد با توجه به نتایج آلفای کرونباخ و حذف دو گویه‌ی معیوب، میزان پایایی پرسش‌نامه به حد قابل قبول ۰/۹۱ رسید. جامعه‌ی آماری تحقیق حاضر، از نوجوانان دانش‌آموز ۱۲ تا ۱۸ ساله‌ی ساکن شهر ساری در سال تحصیلی ۱۳۹۴-۱۳۹۵ تشکیل شده و روش نمونه‌گیری، طبقه‌بندی تصادفی بوده است؛ بدین ترتیب که دانش‌آموزان بر اساس مقطع تحصیلی، نسبت گرفته شدند و سپس به صورت تصادفی ساده، پرسش‌نامه در میان آن‌ها توزیع گردید. با استفاده از فرمول کوکران، حجم نمونه ۳۸۴ نفر برآورد شده که ۱۶۸ نفر حجم نمونه‌ی دانش‌آموزان دوره‌ی متوسطه‌ی اول و ۲۱۶ نفر حجم نمونه‌ی دانش‌آموزان دوره‌ی متوسطه‌ی دوم بوده‌اند.

یافته‌های پژوهش

مشخصات جمعیت‌شناختی نمونه‌ی مورد مطالعه

جدول شماره‌ی دو- توزیع فراوانی برحسب جنسیت و دوره‌ی تحصیلی

دوره‌ی تحصیلی		جنسیت		متغیر
متوسطه‌ی دوم	متوسطه‌ی اول	دختر	پسر	
۲۱۶	۱۶۸	۱۹۳	۱۹۱	فراوانی
۵۶/۳	۴۳/۸	۵۰/۳	۴۹/۷	درصد فراوانی

^۱ test-retest

^۲ inter-consistency

جدول شماره‌ی سه- توزیع فراوانی برحسب سن و پایه‌ی تحصیلی

متغیر	فراوانی	درصد فراوانی	متغیر	فراوانی	درصد فراوانی
سن	۱۲	۱۸	۴/۷	۶/۸	۲۶
	۱۳	۴۰	۱۰/۴	۱۲/۳	۴۷
	۱۴	۹۱	۲۳/۷	۲۵/۸	۹۹
	۱۵	۸۱	۲۱/۱	۱۹	۷۳
	۱۶	۵۰	۱۳	۹/۱	۳۵
	۱۷	۵۶	۱۴/۶	۱۴/۸	۵۷
	۱۸	۴۶	۱۲	۱۱/۷	۴۵
	Missing	۲	۰/۵	۰/۵	۲
	Total	۳۸۴	۱۰۰	۱۰۰	۳۸۴

غربالگری داده‌ها و تبیین پیش فرض‌ها و تحلیل توصیفی

برای بررسی روایی محتوایی، مقیاس به پنج نفر از متخصصان و اعضای هیأت علمی دانشگاه‌ها ارائه شد تا نظر خود را درباره‌ی میزان مطلوبیت و روایی کلّ مقیاس در یک طیف پنج تایی رتبه‌بندی کنند. پس از جمع‌آوری نظرات، میزان توافق درباره‌ی مقیاس با استفاده از ضریب توافق کندال (W) محاسبه شد و مقدار آن ۰/۶۹ به‌دست آمد که قابل قبول است.

شاخص کفایت نمونه (KMO) برابر با ۰/۹۲۵ بوده که بالاتر از ۰/۷ و مناسب است. بنابراین تعداد آزمودنی‌های پژوهش کافی است. هم‌چنین در آزمون کرویت بارتل (p=۰/۰۰۰۱)، $\chi^2=3385/28$ به‌دست آمده که حاکی از رد شدن فرض صفر است. بنا بر اطلاعات به‌دست آمده، حداقل شرایط لازم برای انجام تحلیل عاملی وجود دارد و می‌توان از این روش استفاده کرد (سرمد و همکاران، ۱۳۹۳).

کجی و کشیدگی داده‌ها برای همه‌ی پرسش‌ها مورد بررسی قرار گرفت. مقدار کجی از ۰/۶۵ تا -۰/۸۶ و مقدار کشیدگی از ۰/۸۷ تا ۰/۹۷ است. از آن‌جا که مقادیر بیش‌تر از ۳ برای کجی و بزرگ‌تر از ۲۰ برای کشیدگی نشان‌دهنده‌ی غیرنرمال بودن توزیع است (وستون و گور، ۲۰۰۶)، نتایج این پژوهش حاکی از نرمال بودن توزیع متغیرهاست.

موضوع هم‌خطی بودن چندمتغیری به کمک عامل تورم واریانس (VIF)^۱ و ضریب تحمل^۲ مورد بررسی قرار گرفت. مقدار ضریب تحمل همه‌ی متغیرها بیش‌تر از ۰/۱ و عامل تورم واریانس کم‌تر از ۱۰ است. از آن‌جا که ضریب تحمل ۰/۱ و کم‌تر از آن و عامل تورم واریانس بالاتر از ۱۰ نشان‌دهنده‌ی هم‌خطی است (میرز و همکاران، ۲۰۰۶)، می‌توان گفت بین متغیرهای پژوهش، هم‌خطی وجود ندارد.

داده‌های بدون جواب بر اساس معادله‌ی پیش‌بینی داده‌های معتبر موجود، برآورد و جایگزین شدند.

تحلیل عاملی

برای شناخت انواع کجروی از آزمون تحلیل عاملی استفاده گردیده است. محاسبات انجام‌شده نشان می‌دهد که داده‌ها برای تحلیل عاملی متناسب بوده و از انسجام درونی معناداری برخوردارند (92 /KMO) و آماره‌ی بارتلت نیز در سطح ۹۹ درصد اطمینان معنادار است. با توجه به ملاک کیسر، پنج عامل دارای مقدار ویژه بالاتر از یک استخراج گردیدند. پس از چرخش عاملی به روش واریماکس، نظرات دانش‌آموزان در پنج عامل مهم‌تر دسته‌بندی شدند.

جدول شماره‌ی چهار- عوامل استخراج‌شده همراه با مقادیر ویژه، درصد واریانس و درصد واریانس

تجمعی

شماره‌ی عامل	مقدار ویژه	درصد واریانس مقدار ویژه	درصد واریانس تجمعی
۱	۱۳/۲۱۶	۳۸/۸۷۱	۳۸/۸۷۱
۲	۲/۸۴۱	۸/۳۵۵	۴۷/۲۲۶
۳	۲/۵۹۰	۷/۶۱۷	۵۴/۸۴۳
۴	۱/۵۵۹	۴/۵۸۷	۵۹/۴۲۹
۵	۱/۳۱۲	۳/۸۵۸	۶۳/۲۸۸

^۱ variance inflation factor

^۲ tolerance

جدول فوق، پنج عاملی را که مقدار ویژه‌ی آنها بیشتر از ۱ است، نشان می‌دهد که در مجموع ۶۳ درصد کلّ واریانس متغیرها را تبیین می‌کند. در این جدول، درصد واریانس تبیین شده توسط هر عامل نیز مشخص گردیده است. عامل اول، اعتیاد به مواد مخدر و نشاط‌آور نام‌گذاری شده است. این عامل با توجه به مقدار ویژه‌ی آن (۱۳/۲۱) که از سایر عوامل بیشتر است، ۳۸/۸۷ درصد از کلّ واریانس متغیر را تبیین می‌کند. عامل دوم که عامل خرابکاری نام‌گذاری شده، با توجه به مقدار ویژه (۲/۸۴)، ۸/۳۵ درصد از کلّ واریانس را تبیین می‌کند. عامل سوم، عامل کجروی فرهنگی نام‌گذاری شده است. این عامل با توجه به مقدار ویژه (۲/۵۹)، ۷/۶۱ درصد از کلّ واریانس را تبیین می‌کند. عامل چهارم، کجروی نوپدید نام‌گذاری شده و با توجه به مقدار ویژه (۱/۵۵)، ۴/۵۸ درصد از کلّ واریانس را تبیین می‌کند. عامل پنجم نیز که عامل طبیعت‌آزار نام‌گذاری گردیده، با توجه به مقدار ویژه (۱/۳۱)، ۳/۸۵ درصد از کلّ واریانس را تبیین می‌کند. در مجموع، این عوامل ۶۳/۲۸ درصد از واریانس را در تحقیق حاضر تبیین می‌کنند که متغیرها و بار عاملی آنها به شرح زیر است:

جدول شماره ی پنج- عامل ها و متغیرهای مربوط به نوع کجروی اجتماعی به همراه بار عامل

بار عاملی	متغیر	نام عامل
۰/۸۸۵	مصرف مواد مخدر	اعتیاد به مواد مخدر و نشاط آور
۰/۸۵۵	کشیدن سیگار در محیط عمومی	
۰/۸۴۷	حضور در مجلسی که مواد مخدر وجود داشته	
۰/۷۸۱	مصرف قرص های نشاط آور یا اکستازی	
۰/۶۹۸	کش رفتن چیزهای کم ارزش	
۰/۶۴۵	مصرف مشروبات الکلی	
۰/۶۳۹	سیگار کشیدن	خرابکاری
۰/۷۹۲	کندن گوشی تلفن عمومی، آسیب رساندن به نرده های پارک ها و تابلوها	
۰/۷۷۴	پرتاب آشغال و سنگ به طرف مردم، منازل و ساختمان ها	
۰/۷۵۷	خراب کردن صندلی اتوبوس، سینما و پارک ها	
۰/۶۵۹	پنجر کردن وسیله ی نقلیه ی دیگران	
۰/۶۰۸	استفاده ی بدون اجازه از وسایل دیگران	
۰/۵۸۹	فریب دادن دیگران هنگام خرید و فروش	کجروی فرهنگی (بدحجابی)
۰/۷۳۹	اخطار گرفتن از مأموران انتظامی به خاطر پوشش	
۰/۷۰۱	داشتن پوشش و آرایش نامناسب	
۰/۶۹۵	اخطار گرفتن از مدرسه به خاطر پوشش	
۰/۶۵۹	اخطار گرفتن از مسؤلین مدرسه به خاطر عدم رعایت قوانین مدرسه	
۰/۶۵۱	شرکت در پارتی های دوستانه	
۰/۵۹۸	آرایش متفاوت با دیگران	کجروی نو پدید
۰/۷۶۹	تماشای فیلم و ویدئوی غیرمجاز	
۰/۷۱۵	رد و بدل کردن عکس و سی دی غیرمجاز	
۰/۶۰۹	گوش کردن به تلویزیون و آهنگ با صدای بلند	
۰/۵۷۴	استفاده ی نامناسب از SMS	
۰/۵۶۶	استفاده ی نامناسب از بلوتوث	طبیعت آزاری
۰/۷۶۳	نوشتن بر روی میز و صندلی	
۰/۷۱۶	شکستن شاخه های درختان	
۰/۶۳۷	خراب کردن چمن ها و کندن گل های پارک	
۰/۶۴۱	ریختن آشغال در خیابان	

فرضیه‌ی اصلی در تحلیل عاملی، برازش مدل با داده‌ها بوده که بیانگر سازگاری و توافق مدل با داده‌هاست. یکی از آماره‌های مورد استفاده برای بررسی برازش مدل، آماره‌ی χ^2 دو است. فرض صفر این است که مدل به‌طور کامل با داده‌های جامعه برازش دارد (جکسون و همکاران^۱، ۲۰۰۵: ۱۲). در تحلیل عاملی مرتبه‌ی اول، شاخص‌های برازش و میزان بار عاملی سؤالات بررسی شده که همگی حاکی از برازش مناسب با داده‌ها بوده است.

جدول شماره‌ی شش- شاخص‌های نیکویی برازش و میزان مطلوبیت آن‌ها

AGFI	GFI	RFI	CFI	NFI	RMSEA	P	Df	χ^2
۰/۹۸	۰/۹۸	۰/۹۸	۰/۹۸	۰/۹۸	۰/۰۶	۰/۰۰۰۳	۲۵۰	۸۸۰/۴۷

جدول فوق شاخص‌های نیکویی برازش مدل را نشان می‌دهد. مقدار آماره‌ی χ^2 دو در سطح ۰/۰۱ معنادار خواهد شد. در واقع فرض صفر رد می‌شود، اما از آن‌جا که آماره‌ی χ^2 دو تحت تأثیر حجم نمونه قرار دارد، اگر حجم نمونه بیش‌تر از ۲۵۰ نفر باشد، می‌توان از معناداری آن صرف‌نظر کرد (نرمن و استرینر^۲، ۲۰۰۳: ۱۶۴). میزان آماره‌ی ریشه‌ی میانگین توان دوم خطای تقریب (RMSEA)^۳ کم‌تر از ۰/۰۸ است و میزان شاخص نیکویی برازش (GFI)^۴، شاخص برازش تعدیل‌یافته (AGFI)^۵، شاخص برازش نرم (NFI)^۶، شاخص برازش نسبی (RFI)^۷ و شاخص برازش مقایسه‌ای (CFI)^۸ بین ۰/۹۵ و ۱ قرار دارد و قابل قبول است. بنابراین، می‌توان نتیجه گرفت که شاخص‌های نیکویی برازش از مطلوبیت خوبی برخوردارند.

تحلیل خوشه‌ای به گروه‌بندی موضوعات و داده‌ها بر اساس اطلاعات داده‌ها و روابط آن‌ها می‌پردازد. هر موضوعی بسیار نزدیک یا شبیه به موضوعات دیگر در همان گروه است (شباهت بیش‌تر، بهتر)، اما با موضوعات گروه‌های دیگر متفاوت است (تفاوت بیش‌تر، بهتر). تحلیل خوشه‌ای با یک گروه شروع می‌شود و با تشکیل زیرگروه‌هایی که از نظر متغیرهای انتخاب‌شده متفاوت هستند، ادامه می‌یابد. خوشه‌بندی برای کشف و پی بردن به ساختار داده‌ها و نیز برای یافتن ویژگی‌های مشترک در

¹ Jackson et al

² Norman & Streiner

³ Root Mean Square Error of Approximation

⁴ Goodness of Fit Index

⁵ Adjusted Goodness of Fit Index

⁶ Norm Fit Index

⁷ Relative Fit Index

⁸ Comparative Fit Index

بین زیرگروه‌هایی از داده‌ها به‌کار می‌رود. این تحلیل وسیله‌ی تقلیل داده‌هاست که موجب ایجاد زیرگروه‌هایی می‌شود که قابل اجراتر از داده‌های فردی است. هم‌چنین تحلیل خوشه‌ای، تکنیکی مفید برای ساده‌سازی مجموعه داده‌هاست (روزمیرگ، ۲۰۱۲). در مقایسه‌ی تحلیل خوشه‌ای و تحلیل عاملی می‌توان گفت هر دو روش‌هایی برای شناسایی ساختار زیربنایی در مجموعه داده‌های چندمتغیره هستند؛ هر دو تحلیل برای کاهش داده‌ها به‌کار می‌روند و مبتنی بر قضاوت محقق و رویکرد مورد استفاده توسط او هستند.

می‌یرز و همکاران (۲۰۰۶) در تفاوت این دو روش معتقدند که در تحلیل عاملی معمولاً واریانس بین چندین منبع یا عامل در نظر گرفته می‌شود و مقدار اولیّه‌ی واریانس موجود در داده‌های اصلی حفظ می‌گردد، اما در تحلیل خوشه‌ای کلّ واریانس برای یک منبع در نظر گرفته می‌شود. از سویی، در حالی که نتایج تحلیل عاملی نوعاً وضوح کم‌تری دارد، تحلیل خوشه‌ای نتایجی به‌دست می‌دهد که در آن متغیرها به مجموعه‌های جدا یا خوشه‌ها گروه‌بندی می‌شوند.

تفاوت تحلیل خوشه‌ای و تحلیل تشخیصی در این است که در تحلیل تشخیصی، گروه‌ها (خوشه‌ها) از قبل تشکیل شده‌اند و هدف از تحلیل آن است که ترکیب خطّی آن دسته از متغیرهای مستقلّی که گروه‌ها را به بهترین نحو از یکدیگر تفکیک می‌کنند، تعیین شود. اما در تحلیل خوشه‌ای گروه‌ها از قبل تعیین نشده‌اند، بلکه هدف، تعیین بهترین روشی است که از طریق آن بتوان متغیرها را در گروه‌هایی مشخص خوشه‌بندی کرد (آلدنرفر و بلاشفیلد، ۱۹۹۴).

تحلیل خوشه‌ای

از تحلیل خوشه‌ای برای شناسایی زیرگروه‌های شرکت‌کنندگان با توجه به متغیرهای مرتبط با کجروی استفاده شده است. ابتدا از روش سلسله‌مراتبی تراکمی^۱ با مجذور فاصله‌ی اقلیدسی^۲ برای تعیین و کشف تعداد خوشه‌ها استفاده گردید. پس از مشخص شدن تعداد خوشه‌ها با استفاده از تحلیل دندوگرام^۳ و ضرایب متراکم^۴، روش خوشه‌بندی k میانگین که یک روش تکرارشونده است، با توجه حداکثر شباهت در درون خوشه‌ها و بیش‌ترین تفاوت در بین خوشه‌ها اجرا شد. در نهایت ثبات

^۱ hierarchical agglomerative method

^۲ squared Euclidian distance

^۳ dendrogram

^۴ agglomeration

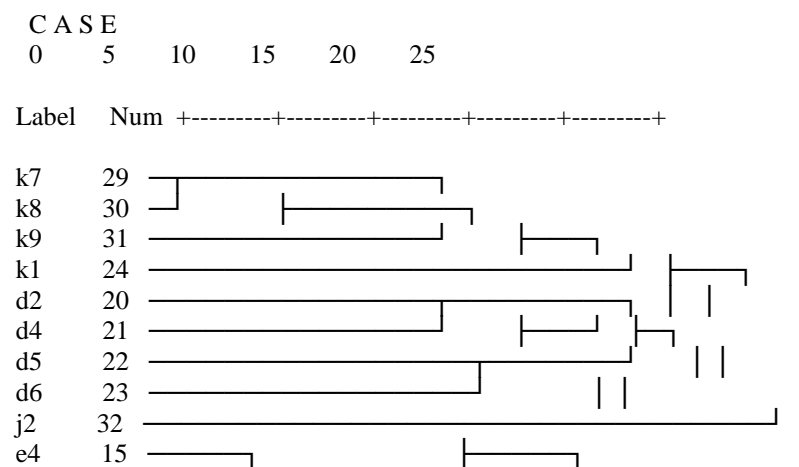
ساختار راه حل خوشه‌ها با تعیین توافق بین دو روش راه حل، کاربرد آزمون V کرامر مورد بررسی قرار گرفت.

تحلیل واریانس یک‌راهه با آزمون تعقیبی بونفرونی به‌طور جداگانه برای خوشه‌ها نیز اجرا شد و تفاوت بین خوشه‌ها در متغیرهای مرتبط با کجروی بررسی گردید. آزمون بونفرونی منعطف‌تر و ساده‌تر از سایر آزمون‌های تعقیبی است و با هر نوع آزمون آماری قابل استفاده است، به همین سبب بیش‌تر از سایر آزمون‌های تعقیبی مورد استفاده قرار می‌گیرد (اولینیک و همکاران، ۱۹۹۷).

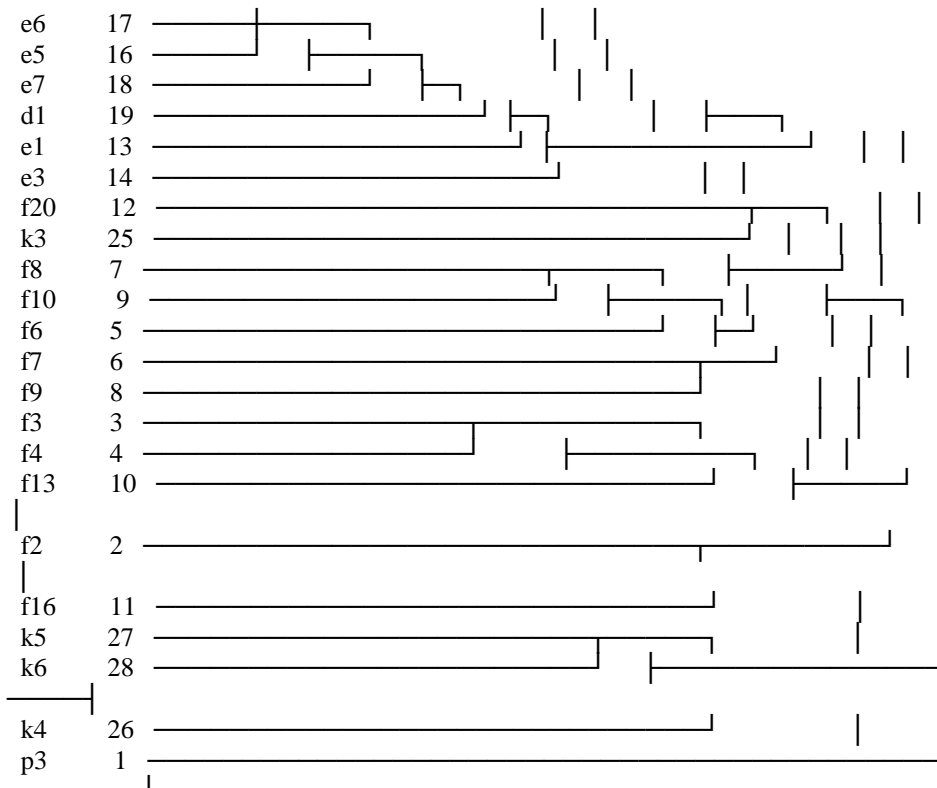
بررسی عینی ضرایب دندوگرام و متراکم به‌دست آمده با روش وارد^۱، نشان‌دهنده‌ی راه حل سه‌خوشه‌ای بوده است. سپس تحلیل خوشه‌ای با k میانگین با کاربرد روش تکرارشونده و مشخص کردن چهار خوشه اجرا گردید. راه حل سه‌خوشه‌ای با توافق خوب بین روش وارد و خوشه‌بندی k میانگین حمایت شد (کرامر ۷۰، p). تحلیل عملکرد تفکیک نشان داده که دو خوشه به اندازه‌ی کافی در تمایز فضای عملکرد از هم جدا شده‌اند و ۹۷/۸ درصد موارد به‌طور صحیح طبقه‌بندی گردیده‌اند. سه خوشه‌ی شناسایی‌شده‌ی منعکس‌کننده‌ی سه خوشه از کجروها به این صورت است: ۱. کجروهای خفیف؛ ۲. کجروهای متوسط؛ ۳. کجروهای شدید.

با توجه به خوشه‌های به‌دست آمده، انواع یک اثر معناداری از عضویت خوشه‌ها در هر یک از سطوح مرتبط با کجروی، آشکار می‌شود.

Dendrogram using Average Linkage (Between Groups) Rescaled Distance Cluster Combine



¹ Wards method



نمودار شماره‌ی یک- نمودار درختی حاصل از تحلیل خوشه‌ای متغیر نوع کجروی

نمودار درختی فوق، روش خوشه‌ای سلسله‌مراتبی تراکمی شاخص‌های نوع کجروی را نشان می‌دهد. در این روش، هر مورد یا موضوع با خوشه‌ی خاص خود آغاز می‌شود و سپس دو مورد یا موضوع با هم ترکیب می‌گردند و خوشه‌ی تراکمی جدیدی می‌سازند. بنابراین در هر مورد، تعداد خوشه‌ها به صورت یک به یک کاهش می‌یابد. بدین ترتیب به تدریج همه‌ی افراد یا موارد با یکدیگر ادغام می‌شوند و نهایتاً خوشه‌ی بزرگی را پدید می‌آورند. در این تحقیق، روش پیوند متوسط بین خوشه‌ای به‌عنوان مناسب‌ترین روش در تهیه‌ی نمودار خوشه‌ای انتخاب شده و خوشه‌های مختلف در هر نمودار خوشه‌ای، نشان‌دهنده‌ی یک حالت مشابه و مشخص از کجروی است. هم‌چنان‌که مشاهده می‌شود تفاوت‌ها و نابرابری‌هایی در سطح نوع کجروی وجود دارد؛ به طوری که برخی از سؤالات در سطح خفیف‌تری نوع کجروی را نشان می‌دهند، برخی از سؤالات در سطح میانی و برخی دیگر نیز در سطح کلان‌تری نوع کجروی را مورد بررسی قرار داده‌اند.

بحث و نتیجه‌گیری

تحقیق حاضر به سنجش میزان و نوع کجروی در میان نوجوانان شهر ساری با استفاده از تکنیک تحلیل عاملی و تحلیل خوشه‌ای پرداخته است. در نتایج تحلیل عاملی، پنج عامل شناسایی شده که عبارتند از: مصرف مواد مخدر و نشاط‌آور، خرابکاری، طبیعت‌آزاری، کجروی فرهنگی یا بدپوششی و کجروی نوپدید. در این راستا، علیوردی‌نیا (۱۳۹۴) در تحقیقی که در میان دانشجویان انجام داده، چهار نوع کجروی و انحراف را شناسایی کرده که عبارتند از: مصرف مواد مخدر و مشروبات الکلی، انحراف جنسی، وندالیسم و سرقت، تقلب و پرخاشگری که با نوع اول کجروی تحقیق حاضر یعنی مصرف مواد مخدر و نشاط‌آور و خرابکاری و طبیعت‌آزاری، متقارن است. نتایج حاصل از تحلیل عاملی تأییدی نیز حاکی از برازش مطلوب و قابل قبول داده‌ها بوده که می‌تواند رفتار انحرافی دانشجویان را به گونه‌ای مناسب اندازه‌گیری کنند (علیوردی‌نیا، ۱۳۹۴).

همان‌گونه که در مبحث طرح مسأله بیان شد، جوانان و نوجوانان پتانسیل‌هایی هستند که سلامت و پویایی آن‌ها جزء ضرورت‌های هر جامعه‌ای است. اما متأسفانه هر روز بر دامنه و عمق کجروی‌های آن‌ها افزوده می‌شود؛ به‌ویژه مسأله‌ی اعتیاد به مواد مخدر که به صورت فزاینده و بغرنجی در حال افزایش است و در مقابل، سن اعتیاد رو به کاهش است؛ به‌گونه‌ای که در میان گروه سنی ۱۸ تا ۲۷ سال، مصرف مواد مخدر حدود ۷۰ درصد گزارش شده است (فیض‌اللهی، ۱۳۸۵: ۱). در تحقیق حاضر نیز این کجروی به میزان ۵/۵ درصد در میان دانش‌آموزان وجود داشته است. این نتیجه با نتایج تحقیقات دیگر هم‌سوئی دارد؛ برای نمونه، بر اساس تحقیق علیوردی‌نیا (۱۳۹۵)، ۷/۳ درصد از دانشجویان موافق مصرف مشروبات الکلی و مواد نشاط‌آور بوده‌اند. هم‌چنین در پژوهش مشابهی که علیوردی‌نیا و هم‌متی (۱۳۹۲) در سال تحصیلی ۱۳۸۹-۱۳۹۰ در میان دانشجویان دانشگاه تهران انجام داده‌اند، ۱۳/۸ درصد از دانشجویان موافق مصرف مواد نشاط‌آور بوده‌اند. در همین راستا، بر پایه‌ی تحقیق علیوردی‌نیا و همکاران (۱۳۹۲) در میان دانشجویان دانشگاه ارومیه، ۲۸ درصد از پسران و ۸ درصد از دختران و در میان دانشجویان دانشگاه مازندران (۱۳۹۰) ۴۵ درصد از پسران و ۹/۱۹ درصد از دختران، حداقل یک بار از مشروبات الکلی و مواد نشاط‌آور استفاده کرده‌اند. بر این اساس، نگرش افراد نسبت به مصرف مواد نشاط‌آور کاهش یافته است.

در تحقیق حاضر، میزان کجروی خرابکاری ۸/۳ درصد و میزان کجروی فرهنگی (بدحجابی) ۹/۶ درصد بوده است. در همین راستا بر پایه‌ی تحقیق سراجزاده (۱۳۸۳)، ۲۷ درصد از پاسخ‌گویان در این نوع کجروی در مقوله‌ی کجروی بالا قرار گرفته‌اند. فراوانی مشاهده شده در زمینه‌ی کجروی

فرهنگی، حاکی از آن است که برخی از ارزش‌ها و هنجارهای فرهنگ غالب دینی که توسط خانواده، مسؤولان مدرسه و جامعه تبلیغ می‌گردد، در عمل به‌وسیله‌ی شمار قابل توجهی از نوجوانان دانش‌آموز رعایت نمی‌شود. این امر نشان می‌دهد که الگوی رفتاری نوجوانان فاصله‌ی زیادی با الگوهای ایدئولوژی رسمی دارد. این پدیده می‌تواند به‌عنوان تفاوت جدی نسل‌ها تلقی شود. این تفاوت نسل‌های برخاسته از تعامل مقتضیات جامعه‌ی جدید می‌تواند دوره‌ی میان‌سالی و بزرگ‌سالی آن‌ها را از نسل امروز متمایز کند و در نتیجه، موجب شود که آن‌ها در حوزه‌های خاصی، مرزهای نظام ارزشی و هنجاری بزرگ‌سالان امروز را نقض کنند.

نهایتاً در پژوهش حاضر، میزان کجروی نوپدید ۱۴/۵ درصد و میزان کجروی طبیعت‌آزار که بیش‌ترین درصد را به خود اختصاص داده، ۱۵/۶ درصد بوده است. تردیدی نیست که هرچه فرصت‌های ارتکاب کجروی در دسترس فرد قرار گیرد، مجرم یا کجرو منافع حاصل از کجروی را سهل‌الوصول و سودمند می‌بیند و در نهایت اقدام به کجروی می‌کند (کلارک، ۲۰۰۳: ۴۶-۴۷). در این‌جا هم طبیعت و هم استفاده از اینترنت و موبایل برای نوجوانان سهل‌الوصول‌تر است، در نتیجه جرم هم در این ناحیه بیش‌تر است. نتایج تحقیقات استفنس میر (۱۹۸۹) با عنوان «سن و توزیع جرم» و نیز پژوهش «سن و جرم و دوره‌های اولیه‌ی زندگی» از راتنر وشاویت (۱۹۸۸) نشان می‌دهد که در سنین نوجوانی و جوانی (۱۵ تا ۲۵ سال) امکان ارتکاب رفتار انحرافی و کجروی بیش‌تر است (نواح و کوپایی، ۱۳۹۱: ۱۳۹). هم‌چنین نتیجه‌ی حاصل از نمودار خوشه‌ای، نشان‌دهنده‌ی یک حالت مشابه و مشخص از کجروی است. همان‌گونه که مشاهده می‌شود تفاوت‌ها و نابرابری‌هایی در سطح نوع کجروی وجود دارد؛ به‌طوری که برخی از سؤالات در سطح خفیف‌تری نوع کجروی را نشان می‌دهند، برخی از سؤالات در سطح میانی و برخی دیگر نیز در سطح کلان‌تری نوع کجروی را مورد بررسی قرار داده‌اند.

در مجموع می‌توان گفت با گسترش فرهنگ مدرن، ارزش‌ها و هنجارهای مدرن نیز رواج یافته و کنش‌ها و رفتارهایی چون اعتیاد به مواد مخدر، عادی تلقی شده‌اند. در واقع، نسل‌های جدید در شرایط کاملاً متفاوتی جامعه‌پذیر می‌شوند؛ زیرا علاوه بر نهادهای رسمی و سنتی، به‌شدت در معرض آثار پدیده‌های نوین ارتباطی (نظیر ماهواره و اینترنت) و نیز تحرک زیاد جغرافیایی قرار دارند که نسل پیشین، آن را کم‌تر تجربه کرده‌اند (هامبرگ، ۱۹۹۱: ۶۳). هنجارسازان جامعه باید به این نکته توجه داشته باشند که بازداشتن نوجوانان و جوانان از ویدئو، ماهواره و شبکه‌های اینترنت، راهکاری منطقی برای رفع

آثار سوء این وسایل نخواهد بود، بلکه باید توان‌گزینش صحیح را از طریق روند جامعه‌پذیری در میان افراد جامعه افزایش داد.

منابع

۱. آگ‌برن، ویلیام فیدلینگ و نیم‌کوف، مایر فرانسیس (۱۳۸۱) *زمینه‌ی جامعه‌شناسی*، ترجمه‌ی امیرحسین آریان‌پور، تهران: گستره.
۲. احمدی، حبیب (۱۳۸۹) *جامعه‌شناسی انحرافات*، تهران: سمت.
۳. احمدی علی‌آبادی، کاوه (۱۳۸۷) *وندالیسم و شکاف نسل‌ها*، مشهد: پایگاه اطلاع‌رسانی سازمان فرهنگی و تفریحی شهرداری مشهد.
۴. بهرامی، اعظم (۱۳۸۳) *قرن انحراف اجتماعی، آداب و رسوم، اخلاق اجتماعی*، تهران: حمایت.
۵. پیکا، ژرژ (۱۳۷۰) *جرم‌شناسی*، ترجمه‌ی علی‌حسن نجفی ابرندآبادی، تهران: انتشارات دانشگاه شهید بهشتی.
۶. حیدری چروده، مجید (۱۳۸۳) «بررسی میزان و علل نابهنجاری‌های اجتماعی در میان دانش‌آموزان پایه‌ی سوم راهنمایی استان خراسان»، *فصلنامه‌ی علوم اجتماعی (دانشگاه فردوسی مشهد)*، شماره‌ی ۱، صص ۱۴۹-۱۷۲.
۷. رابرتسون، رونالد (۱۳۷۱) *جهانی شدن: تئوری‌های اجتماعی و فرهنگ جهانی*، تهران: ثالث.
۸. رحمانی فیروزجاه، علی؛ عباسی اسفنجیر، علی‌اصغر و موسوی‌زاده، ربابه (۱۳۹۵) «بررسی جامعه‌شناختی رفتارهای انحرافی دانش‌آموزان دختر دوره‌ی متوسطه‌ی بهشهر در سال تحصیلی ۱۳۹۱-۱۳۹۲»، *فصلنامه‌ی مطالعات جامعه‌شناختی جوانان*، سال ششم، شماره‌ی ۲۱، صص ۶۷-۹۸.
۹. رحمانی فیروزجاه، علی و کلدی، علیرضا (۱۳۸۶) «عوامل مؤثر بر نابهنجاری جوانان»، *فصلنامه‌ی رفاه اجتماعی*، سال هفتم، شماره‌ی ۲، صص ۱۹۱-۲۱۲.
۱۰. ستوده، هدایت‌الله (۱۳۸۲) *آسیب‌شناسی اجتماعی (جامعه‌شناسی انحرافات)*، تهران: آوای نور.
۱۱. سراج‌زاده، سید حسین (۱۳۸۳) «گزارش نوجوانان شهر تهران از کجروی‌های اجتماعی و دلالت‌های آن برای مدیریت فرهنگی»، *پژوهش‌نامه‌ی علوم انسانی*، شماره‌ی ۴۱-۴۲، صص ۵۳-۸۴.

۱۲. سراج‌زاده، سید حسین و بابایی، مینا (۱۳۸۸) «نقض هنجارهای فرهنگ رسمی و سنتی و دلالت‌های مقاومتی آن»، *نامه‌ی علوم اجتماعی*، دوره‌ی هفدهم، شماره‌ی ۳۶، صص ۱۵۳-۱۸۷.
۱۳. سلیمی، علی و داوری، محمد (۱۳۸۰) *جامعه‌شناسی کجروی*، قم: پژوهشگاه حوزه و دانشگاه.
۱۴. شمس، سیمین؛ عموزاده، معصومه؛ زین‌یوند مقدم، حجت و غلامی، بهمن (۱۳۹۲) «بررسی عوامل مؤثر بر گرایش به کجروی فرهنگی دانشجویان دختر و پسر»، *فصلنامه‌ی زن و جامعه*، سال چهارم، شماره‌ی ۱ (پیاپی ۱۳)، صص ۱۰۱-۱۲۲.
۱۵. عباسی اسفنجیر، علی‌اصغر (۱۳۸۹) «بررسی رابطه‌ی بین رفتارهای نوگرایانه و انحرافات اجتماعی ملایم (تبیین رفتارهای انحرافی دختران جوان در بابل بر اساس مشخصه‌های نوگرایی)»، *علوم رفتاری*، دوره‌ی دوم، شماره‌ی ۵.
۱۶. عبداللهیان، حمید (۱۳۸۴) «نوع‌شناسی و بازتعریف آسیب‌های اینترنتی و تغییرات هویتی در ایران»، *فصلنامه‌ی مطالعات فرهنگی و ارتباطات*، شماره‌ی ۲-۳، صص ۱۳۵-۱۵۴.
۱۷. علیوردی‌نیا، اکبر و حیدری، حمید (۱۳۹۱) «کاربست تجربی نظریه‌ی یادگیری اجتماعی ایکرز در مطالعه‌ی رفتارهای وندالیستی دانش‌آموزان»، *مجله‌ی جامعه‌شناسی ایران*، دوره‌ی سیزدهم، شماره‌ی ۱-۲، صص ۳-۳۰.
۱۸. علیوردی‌نیا، اکبر و قهرمانیان، داریوش (۱۳۹۵) «مطالعه‌ی جامعه‌شناختی رفتارهای انحرافی دانشجویان: کاربردی تجربی نظریه‌ی انتخاب عقلانی»، *جامعه‌شناسی نهادهای اجتماعی*، شماره‌ی ۳، صص ۹-۴۲.
۱۹. علیوردی‌نیا، اکبر و همتی، اعظم (۱۳۹۲) «تحلیل اجتماعی گرایش به مصرف مشروبات الکلی در میان دانشجویان دانشکده‌ی علوم اجتماعی دانشگاه تهران»، *راهبرد اجتماعی فرهنگی*، ۲ (۷)، صص ۷۷-۱۰۲.
۲۰. علیوردی‌نیا، اکبر و یونسی، عرفان (۱۳۹۴) «پیش‌درآمدی بر ساخت، اعتباریابی و رواسازی مقیاس سنجش رفتارهای انحرافی دانشجویان»، *فصلنامه‌ی پژوهش‌های راهبردی امنیت و نظم اجتماعی*، سال چهارم، شماره‌ی ۱ (پیاپی ۹)، صص ۴۵-۵۸.
۲۱. فیض‌اللهی، علی (۱۳۸۹) «فراتحلیل مطالعات خودکشی در استان ایلام»، *مجموعه‌مقالات همایش ملی خودکشی: علل، پیامدها و راهکارها*، شماره‌ی ۱، صص ۲۰-۵۷.

۲۲. گلچین، مسعود (۱۳۸۵) «انحراف اجتماعی جوانان در آیین‌های پژوهش‌ها (نمونه‌ای از کاربرد فن تحلیل ثانوی)»، *نامه‌ی علوم اجتماعی*، شماره‌ی ۲۸، صص ۱۲۴-۱۵۸.
۲۳. گیدنز، آنتونی (۱۳۷۳) *جامعه‌شناسی*، ترجمه‌ی منوچهر صبوری، تهران: نی.
۲۴. محسنی، منوچهر (۱۳۹۰) *جامعه‌شناسی انحرافات اجتماعی*، تهران: طهوری.
۲۵. معیدفر، سعید و مقیمی اسفندآبادی، حسین (۱۳۹۱) «بررسی عوامل آموزشگاهی و تأثیر آن بر کجرفتاری»، *فصلنامه‌ی جامعه‌شناسی کاربردی*، سال بیست و سوم، شماره‌ی ۴۶.
۲۶. نواح، عبدالرضا و کوپایی، محمدباقر (۱۳۹۱) «عوامل اجتماعی و شخصیتی مؤثر بر گرایش به وندالیسم (خرابکاری) در بین دانش‌آموزان دبیرستانی شهر اهواز»، *مجله‌ی مطالعات توسعه‌ی اجتماعی ایران*، سال چهارم، شماره‌ی ۲.

27. Aldenderfer, M.S. & Blashfield, R. K (1994) **Cluster Analysis**, Beverly Hills, CA: Sage Press.
28. Agnew, R (1991) The interactive effects of peer variables on delinquency, **American Journal of Criminology**, 29(1), 47-72.
29. Cornish, D. B., & Clarke, R. V (2003) Opportunities, precipitators and—
Criminal decisions: A reply to Wortley's critique of situational crime prevention, **Crime Prevention Studies**, 1(16), 41-96.
30. Hamberg , Eva (1991) stability and change in religious beliefs, practice, and Attituds, **Journal for the scientific study of religion**, Vol 11, pp. 30-63.
31. Gutierrez, F. C. & Shoemaker, D. J (2008) Self-reported delinquency of high school students in Metro Manila: Gender and social class, **Youth and Society**, 40(1), 55-85.
32. Jackson, J. L., Dezee, K., Douglas, K., & Shimeall, W (2005) Introduction to structural equation modeling (path analysis), Pre-course PA08, **Society of General Internal Medicine (SGIM)**, Washington, DC.
33. Levin, J. & Vincent F. & Daniela M (2007) When a Crime Committed by a Teenager Becomes a Hate Crime Results from Two Studies, **American Behavioral Scientist**, Vol 51(2), 246-257.
34. McLaughlin, E., & Muncie, J. (Eds.) (2012) **The Sage dictionary of-criminology**, Sage.
35. Meyers, L.S, Gamest, G. & Goarin, A.J (2006) **Applied multivariate research, design and interpretation**, Thousand oaks, London and New Delhi, Sage publication.
36. Norman, G. R. & Streiner, D. L (2003) **PDQ statistics** (Vol 1), PMPH-USA.
37. Olejnik, S., Li, J., Supattathum, S. & Huberty, C.J (1997) Multiple testing and statistical power with modified Bonferroni procedures, **Journal of educational and behavioral statistics**, 22, 389-406.
38. Rebellon, C. J (2006) Delinquency to Attract the Social Attention of Peers? An Extension and Longitudinal Test of the Social Reinforcement Hypothesis, **Journal of Research in Crime and Delinquency**, Vol 43(4), 387-411.

39. Roseberg, M (2012) **Society and adolescence self-image**, Princeton, NJ: Princeton University.
40. Shoemaker, D.J (1990) **Theories of delinquency**, second edition, New York: Oxford University Press.
41. Tarling, R. & Morris, K (2010) Reporting Crime to the Police, **BRIT-Criminology**, Vol 50, 474-490.
42. wright, cullen & Juvenile Justice (2007) Adolescent Deviant Behavior, **Journal of Adolescent Research**, Vol 12, pp. 58-69.