

## بررسی پیوند علی بین معنویت و مسئولیت‌پذیری اجتماعی جوانان روستایی،

### مطالعه موردی: شهرستان اردبیل

#### وکیل حیدری ساربان<sup>۱</sup>

تاریخ دریافت: ۱۴۰۳/۱۰/۰۵ تاریخ پذیرش: ۱۴۰۴/۰۱/۱۵

#### چکیده

هدف این تحقیق، واکاوی پیوند علی بین معنویت و مسئولیت‌پذیری اجتماعی جوانان روستایی شهرستان اردبیل است. پژوهش پیش رو با توجه به هدف، از نوع کاربردی است و از نظر ماهیت، توصیفی-تحلیلی می‌باشد. جامعه آماری مورد مطالعه در این پژوهش، کل جوانان روستایی شهرستان اردبیل به تعداد ۴۹۲۹۷ نفر است. از این میان، تعداد ۳۸۲ نفر با استفاده از نمونه‌گیری تصادفی ساده و بر اساس فرمول کوکران به عنوان نمونه آماری انتخاب شدند. روش انجام پژوهش، روش اسنادی (داده‌های ثانویه) و پیمایشی (داده‌های اولیه) است. ابزار گردآوری داده‌ها برای پاسخ‌گویی به سؤالات تحقیق، پرسش‌نامه بوده است. با داده‌های به‌دست آمده و با استفاده از فرمول ویژه آلفای کرونباخ در نرم‌افزار SPSS، پایایی بخش‌های مختلف پرسش‌نامه تحقیق ۰/۷۳ الی ۰/۸۸ به‌دست آمد. نتیجه حاصل از آزمون همبستگی پیرسون نشان داد به جز متغیرهای خوش‌بینی به آینده، تولید معنای شخصی، خیرخواهی، زیستن در زمان حال، با خود کنار آمدن و دل خود را به‌دست آوردن نه دل دیگران را، بین تمامی متغیرهای تحقیق رابطه مثبت و معنی‌داری وجود دارد و در پایان، با توجه به تحلیل نتایج، پیشنهادهای کاربردی نیز ارائه شده است.

**واژه‌های کلیدی:** اردبیل؛ توسعه پایدار روستایی؛ جوانان روستایی؛ مسئولیت‌پذیری اجتماعی؛ معنویت.

<sup>۱</sup>. استاد جغرافیا و برنامه‌ریزی روستایی، گروه جغرافیا و برنامه‌ریزی روستایی، دانشگاه محقق اردبیلی، اردبیل، ایران.  
Vheidari6490@gmail.com

## مقدمه و طرح مسأله

بررسی متون علوم اجتماعی گویای این واقعیت است که کمال آدمی به کمال مسئولیت‌پذیری او است. هر چقدر فردی در مسئولیت‌پذیری سستی ورزد، تباهی در کارش بیشتر خواهد بود و هر اندازه مسئولیت‌پذیری بیش‌تری داشته باشد، به کمال بیشتری از نظر اخلاق فردی و اخلاق اداری دست می‌یابد. در این ارتباط، منزیس<sup>۲</sup> (۲۰۰۳)، بر این باور است که هر چقدر افراد در جامعه احساس مسئولیت کنند، به مسائل و پیامدهای اعمال خود بیش‌تر توجه می‌کنند و در حل آن مسأله و رفع آن مشکل، بیش‌تر سعی و تلاش خواهند داشت. (حیدری ساریان، ۱۳۹۸: ۱۱۴). همچنین تیزرو<sup>۳</sup> و همکاران (۲۰۲۲)، را عقیده بر این است که، رویه‌های اداری، قانونی و سازمانی (که مردم کمتر به پذیرش آن تن می‌دهند و در مرحله اجرا با موانع سختی روبه‌رو می‌شود)، موجب ارتقاء مسئولیت‌پذیری جوانان روستایی نمی‌شود، بلکه مسئولیت‌پذیری اجتماعی جوانان روستایی، از درون آنان می‌جوشد نه از بیرون. پس تحقق مسئولیت‌پذیری اجتماعی جوانان روستایی، به میزان بسیاری زیادی به جنبه‌های اخلاقی و معنوی حیات فردی و کیفیت مناسبات فرد با دیگران و محیط بر می‌گردد. پس این امر کاملاً گویا است که تغییر و تحولات درونی و باطنی از اهمیت به غایت تعیین‌کننده‌ای در بهبود مسئولیت‌پذیری اجتماعی جوانان روستایی دارد. افزون بر این، پرواضح است که تحقق مسئولیت‌پذیری اجتماعی جوانان روستایی تابعی از یک سری متغیرها می‌باشد، از جمله این‌که در گام نخست، احساس «ما» به کناری زده شود و جای خود را به «من» بدهد، منی که مترادف با خود، خودمحوری، فزون‌خواهی، میل به ثروت‌اندوزی و قدرت و حرص و طمع و آز می‌باشد (بنسون و ریکوپارتیا<sup>۴</sup>، ۲۰۱۴: ۱۵).

به عقیده پلاتونجاک<sup>۵</sup> (۲۰۲۱)، به هر میزان جوانان روستایی از ارزش‌های مادی به سمت ارزش‌های معنوی پیش بروند و به جای لذت‌های شهوانی و نفسانی، رضایتمندی و خوشی‌های مبتنی بر رضایت را برگزینند و از عشق خودخواهانه به سمت عشق فداکارانه تغییر جهت دهند، آن موقع، مسئولیت‌پذیری اجتماعی، تقویت و تحکیم می‌شود. ترجس<sup>۶</sup> (۲۰۲۲)، در مطالعات خود دریافت به همان میزانی که احساسات جوانان روستایی، احساساتی مثبت و اخلاقی مانند دلسوزی، شفقت، محبت، صداقت، تواضع، احسان و عدالت باشد، به همان میزان، آنان در مقابل

<sup>۲</sup>. Menzis

<sup>۳</sup> Tizro

<sup>۴</sup>. Benson and Roehlkepartai

<sup>۵</sup>. Platovenjak

<sup>۶</sup>. Terjes

خود و نیازها و خواسته‌ها و مطالبات هم‌نوعان خود و طبیعت و هستی و انسان‌های دیگر احساس مسئولیت می‌کنند و به اندازه توانایی خود به دیگران کمک می‌کنند. از دید وبر<sup>۷</sup> (۱۹۹۲)، مسئولیت‌پذیری اجتماعی را می‌توان به کنش عقلانی معطوف به ارزش نسبت داد، کنشی که بر اساس آن، هنجار و اخلاق و نوع‌دوستی به عنوان یک ارزش، رخ‌نمایی می‌کند. از این‌رو است که ماکس وبر مسئولیت‌پذیری اجتماعی را مترادف با اخلاق مسئولیت می‌دانست و مهم‌ترین خصلت آن را ارادی و آزاد بودن فرد عنوان می‌کرد.

بررسی‌های اولیه نگارنده در منطقه مورد مطالعه نشان داد که روستاییان در فرآیند تصمیم‌گیری و برنامه‌ریزی توسعه روستایی کمتر مداخله می‌کنند، مشارکت اجتماعی را نادیده می‌گیرند، کمتر به یاری یکدیگر در وقایع و اتفاقات تلخ می‌شتابند، مشارکت سیاسی هر روز بیش‌تر از دیروز رنگ‌وبوی خود را از دست می‌دهد، روستاییان کمتر به عضویت نهادهای مدنی در می‌آیند، تعارض، درگیری، اختلاف و تضادهای اجتماعی هم‌چنان به مسیر خود تداوم می‌بخشد، روستاییان استقبالی از تصمیمات فرداستی نمی‌کنند، شهروندان روستایی شهرستان اردبیل، تمایلی به وارد شدن در شبکه و پیشبرد تمامی فعالیت‌های خود در بطن شبکه را ندارند، پیوندهای اجتماعی را پاس نمی‌دارند و هر جا پای اصلاحات ساختاری به میان کشیده شود، دست رد به سینه آن می‌زنند، اگر متولیان و مسؤولان دولتی در قبال عملکرد خود پاسخگو نباشند، بدون هیچ دغدغه‌ای از کنار آن به سهولت رد می‌شوند و پیرامون این مهم، مطالبات خود را طرح نمی‌کنند، ارتباطات اجتماعی را نادیده می‌گیرند، به طردشدگان جامعه روستایی دست یاری دراز نمی‌کنند، باور بر این دارند که همه کارها را باید دولت به سرمنزل مقصود برساند، میل به آن ندارند که دانش خود را با دیگران تسهیم کنند، حساسیت دولت را در امر تولید و توزیع نمی‌خواهند تحریک کنند، خود را از هر نوع عمل و اقدامی که به پایداری اجتماعی منجر شود کنار می‌کشند، از تقویت ارزش‌های اجتماعی پا بیرون می‌کشند، به جایگزینی سالم برای بازتولید سیستم‌های اجتماعی مساعدت نمی‌کنند، از اینکه شهروند مسؤل باشند، طفره می‌روند، پیرامون نیکبختی جمعی هیچ تلاش و کوشش از خود بروز نمی‌دهند، زیست آن‌ها به گونه‌ای است که گویی صاحب هیچ‌گونه حقوقی نیستند، فتیله ارزش‌های بقا را به نفع ارزش‌های خودشکوفایی و خودبیانی بالا می‌کشند.

جامعه روستایی امروزی، با ارزش‌های مبادله‌ای جلو می‌رود نه با ارزش‌های ارتباطی. خودمداری و فردگرایی افراطی به شدت چتر خود را بر جامعه روستایی می‌گستراند، ارزش‌های

7. Weber

فضیلت هر روز اهمیت و ارزشمندی خود را از کف می‌دهد و به طور مضاعف ارزش‌های نتیجه‌گرا به جای ارزش‌های وظیفه‌گرا و فضیلت‌گرا، میدان‌دار بازی می‌شود و هم‌چنان که پیش‌تر آمد، هدف این تحقیق واکاوی پیوند علی بین معنویت و مسئولیت‌پذیری اجتماعی از دیدگاه جوانان روستایی شهرستان اردبیل می‌باشد.

از این‌رو، این تحقیق به دنبال بررسی و کاوش این سؤال است که آیا بین معنویت و تقویت مسئولیت‌پذیری اجتماعی جوانان روستایی شهرستان اردبیل ارتباط معنادار وجود دارد؟ به همین خاطر ابتدا مبانی نظری معنویت و پیوند آن با مسئولیت‌پذیری اجتماعی، مورد بحث و بررسی قرار گرفته است و سپس با ارائه مدل مفهومی، نقش معنویت در تقویت مسئولیت‌پذیری اجتماعی شهروندان روستایی در شهرستان اردبیل بررسی گردیده است و از آن‌جایی که در جهان به صورت عام و در ایران به طور خاص، تاکنون مطالعه موردی در خصوص نقش معنویت پیرامون مسئولیت‌پذیری اجتماعی صورت نگرفته است به همین خاطر پژوهش حاضر در راستای واکاوی پیوند علی بین معنویت و مسئولیت‌پذیری اجتماعی جوانان روستایی شهرستان اردبیل است.

#### پیشینه تحقیق

تاکنون مطالعات چندی در خصوص نسبت بین معنویت و مسئولیت‌پذیری اجتماعی صورت گرفته است که به پاره‌ای از آن‌ها اشاره می‌شود. مصدق و خوش قامت (۱۴۰۱)، در پژوهشی با عنوان «رابطه هوش معنوی و شادکامی» با مطالعات میدانی خود دریافتند که بین معنویت و مؤلفه‌های معنویت در کار و مسئولیت‌پذیری و عملکرد آموزشی معلمان رابطه مثبت وجود دارد. روش این پژوهش توصیفی و از نوع همبستگی است تعداد جامعه آماری ۵۷۰ نفر و تعداد نمونه ۲۲۶ نفر می‌باشد. حیاتی و فاطمی (۱۴۰۴) در پژوهشی با عنوان «بررسی رابطه بین تجارب معنوی و مسئولیت‌پذیری زنان با انسجام خانواده در زنان تحت پوشش کمیته امداد امام خمینی» نشان می‌دهند که بین هوش معنوی و شادکامی دانش‌آموزان، رابطه مستقیم و معناداری وجود دارد. همچنین، در این تحقیق، تعداد جامعه آماری ۲۵۳۶ و تعداد نمونه تحقیق، ۳۳۵ نفر است و روش تحقیق، توصیفی از نوع همبستگی است.

نتایج یافته‌های میدانی تابان (۱۴۰۲)، با عنوان «بررسی تأثیر معنویت بر مسئولیت اجتماعی در مراکز آموزش عالی شهر ایلام»، مبین این واقعیت است که بین معنویت و مسئولیت‌پذیری اجتماعی، رابطه مستقیم وجود دارد. همچنین، معنویت بر ابعاد مسئولیت اجتماعی یعنی اقتصادی، قانونی، ملی، اخلاقی نیز تأثیر مثبت و معناداری دارد. همچنین تحقیق حاضر از نظر هدف کاربردی است و از نظر ماهیت روش توصیفی-همبستگی می‌باشد. تعداد جامعه آماری ۵۷۰ نفر و تعداد نمونه ۲۲۶ نفر می‌باشد. نتایج مطالعات حیدری ساریان (۱۴۰۲)، در تحقیقی با عنوان

«بررسی عوامل مؤثر بر بهبود مسئولیت‌پذیری اجتماعی جوانان روستایی»، گویای این واقعیت است که مهم‌ترین عوامل بهبود مسئولیت‌پذیری اجتماعی جوانان روستایی در منطقه مورد مطالعه، شامل چهار مؤلفه «تقویت روحیه شهروندی و بهبود کیفیت زندگی»، «ترویج سبک هویتی هنجاری و توجه به مطالبات جوانان»، «تکامل ساختاری رشد شخصیت و توانمندسازی روان‌شناختی» و «تقویت هنجارهای اخلاقی و اقدام مداخله‌ای دولت» می‌باشد. این پژوهش از نوع هدف، کاربردی است و از نظر ماهیت و روش، توصیفی-تحلیلی و پیمایشی است. جامعه آماری مورد مطالعه در این پژوهش، شامل کلیه جوانان روستایی شهرستان اردبیل به تعداد ۴۲۲۹۷ و تعداد نمونه ۲۸۲ نفر می‌باشد.

نتایج مطالعات هاشمی (۱۴۰۲)، با عنوان «بررسی جایگاه فرهنگ دینی و معنویت‌گرایی در توسعه رفتارهای کارآفرینانه و بهبود فضای کسب‌وکار در کشور» نشان می‌دهد که با بهره‌گیری از یافته‌های مطالعه می‌توان به تدوین برنامه‌های جامع و متنوع توسعه رفتارهای کارآفرینانه و بهبود فضای کسب و کار بر فرهنگ دینی و معنویت‌گرایی در راهبردهای «کلان»، «میانی» و «عملیاتی» دست یافت تا توسعه رفتارهای کارآفرینانه و بهبود فضای کسب و کار در کشور حاصل گردد. روش تحقیق در این پژوهش مروی می‌باشد. یزدان پناه و حکمت (۱۴۰۰)، در مطالعات میدانی خود با عنوان «بررسی عوامل مؤثر بر مسئولیت‌پذیری اجتماعی جوانان» به این مهم پی بردند که احساس عزت نفس، شیوه فرزندپروری منسجم، صمیمی و پاسخ‌گو، مشارکت اجتماعی رسمی و غیررسمی، اعتماد اجتماعی بین‌شخصی، اعتماد تعمیم‌یافته و نهادی و جنسیت و پایگاه اقتصادی اجتماعی از متغیرهای تأثیرگذار بر مسئولیت‌پذیری اجتماعی جوانان هستند. روش این تحقیق پیمایش و ابزار جمع‌آوری اطلاعات، پرسش‌نامه محقق ساخته بوده است، این پژوهش در میان ۴۰۴ نفر از دانشجویان دختر و پسر دانشگاه شهید باهنر کرمان صورت گرفته است که با روش نمونه‌گیری تصادفی نظام‌مند انتخاب شده‌اند.

نتایج مطالعات لو و هو<sup>۸</sup> (۲۰۲۳)، با عنوان «مسئولیت‌های اجتماعی جوانان معاصر و رویکردهای آن از منظر نوسازی ملی»، نشان داد که معنویت، تأثیر مهمی در ارتقای شاخص‌های اقتصادی در مناطق روستایی دارد از جمله این‌که، در سایه معنویت، کارآفرینی به شدت میدان‌دار بازی می‌شود، درآمد روستاییان سیر فزونی به خود می‌گیرد، فساد اداری کم می‌شود و مدیریت اقتصادی روی نظم و انضباط به خود می‌بیند. به قول آلبرتو<sup>۹</sup> (۲۰۲۰)، با عنوان «توسعه مسئولیت‌پذیری شخصی و اجتماعی از طریق مشارکت ورزشی در دانش‌آموزان جوان»، معنویت

<sup>۸</sup>. Luo and Hu

<sup>۹</sup>.Alberto

نقش مهمی در تقویت مسؤولیت‌پذیری اجتماعی بازی می‌کند به این معنی که، افراد روستایی از ثبات رفتاری برخوردار می‌شوند، شوق شناخت هستی در وجود آنان زبانه می‌کشد، صداقت و راستی و درستی جای تزویر و ریا و چاپلوسی و نفاق را می‌گیرد، فردگرایی افراطی به نفع فردگرایی مثبت به حاشیه رانده می‌شود و روستاییان از خوددرگیری رها می‌شوند و به یک سکون و آرامش قلبی می‌رسند.

حیدری ساربان (۱۴۰۳) در مطالعات خود با عنوان «تبیین رابطه‌ی معنویت با بهبود تاب‌آوری روستاییان در خصوص بحران زلزله»، دریافت که به جز متغیرهای درون‌گرایی، خودصداقتی، فردگرایی مثبت و خوداتکایی بین تمامی متغیرهای تحقیق با بهبود تاب‌آوری روستاییان در خصوص بحران زلزله در مناطق روستایی شهرستان ورزقان، رابطه‌ی مستقیم و معنی‌داری وجود دارد. این تحقیق از نوع کاربردی و به روش تحلیلی-تبیینی است که با استفاده از روش پیمایش انجام شده است. جامعه‌ی آماری این پژوهش شامل همه‌ی روستاهای آسیب دیده ازومدل شمالی از بحران زلزله می‌باشد.

در کل، بررسی این تحقیق با سایر تحقیقات انجام شده نشان می‌دهد، در پژوهش‌هایی که توسط محققان قبلی صورت گرفته است، اصولاً، به معنویت و پیوند آن با مسؤولیت‌پذیری اجتماعی کمتر پرداخته شده است و اصولاً ربط و نسبت بین دین‌داری و مذهب و مسؤولیت‌پذیری به میزان زیادی مورد مطالعه قرار گرفته است. همچنین، مسؤولیت‌پذیری اجتماعی جوانان روستایی و پیوند آن با معنویت به هیچ وجه مورد مطالعه قرار نگرفته است بلکه مسؤولیت‌پذیری کارکنان بنگاه‌ها و شرکت‌ها بیش‌تر محل حاجت بوده است. همچنین در این تحقیق، شاخص‌های معنویت به تمام و کمال استخراج شده است و در سنجش متغیرهای تحقیق به کار گرفته شده است، این در حالی است که در سایر پژوهش‌ها، به چند مورد از شاخص‌های معنویت اکتفا گردیده است.

### چارچوب نظری

سه دسته نظریه در خصوص معنویت و پیوند آن با مسؤولیت‌پذیری اجتماعی جوانان وجود دارد. اولین دسته از نظریه‌ها، به آن نوع ماهیت معنوی اهتمام دارد که در پیوند با جنبه‌های مختلف رشد انسان یا وجودشناختی قرار دارد یعنی، به موازات رشد انسان، معنویت نیز رو به تکامل و

تعالی می‌گراید. به عنوان نمونه، نظریه‌هایی تبلور عینی دارند که حاکی از این واقعیت می‌باشند که معنویت کیفیت زندگی انسان‌ها و مسئولیت‌پذیری آنان را ارتقا می‌بخشد (الکساندر<sup>۱۰</sup>، ۲۰۱۸). در مدل بهزیستی روان‌شناختی به تصویر کشیده شده توسط ریف و سینگر<sup>۱۱</sup>، بهزیستی و رفاه اجتماعی دارای مؤلفه‌هایی به مانند معنا، هدف، رشد و خودشکوفایی هستند، یعنی به هر میزان که رفاه اجتماعی شهروندان، سیر صعودی به خود گیرد، به همان میزان شهروندان به خودشکوفایی و اوج و خودبینی در زندگی می‌رسند و زندگی توأم با هدف و غایت و رشد را تجربه می‌کنند یعنی از یک نوع پوچی رها می‌شوند و دنبال معنا در زندگی می‌گردند. همچنین، بهزیستی روان‌شناختی شهروندان زمانی نمایان می‌شود که شهروندان خود را بپذیرند یعنی با تمام ضعف و قوت خود به استقبال خود می‌روند و خود را به آغوش می‌کشند و حاکمیت خود را بر محیط به اثبات می‌رسانند و به تعبیری، غلبه خود را بر محیط تثبیت می‌کنند، با دیگران روابط مثبت و حسنه دارند و آن نوع زندگی را انتخاب می‌کنند که دارای هدف و آرمان و معنا باشد، به لحاظ شخصی و فردی، رشد و پیشرفت زیادی را تجربه می‌کنند و خوداتکا و خودمختار هستند و در مقابل خود و طبیعت و هستی و انسان‌های دیگر، احساس مسئولیت می‌کنند. البته غیر از مدل بهزیستی روان‌شناختی، مدل بهزیستی دیگری نیز وجود دارد که به مدد آدامز<sup>۱۲</sup> و همکاران ترسیم شده است و این مدل ابعاد اساسی و تعیین‌کننده زندگی را شامل می‌شود که عبارتند از: محوریت عاطفی، تحریک فکری، تاب‌آوری جسمی و فیزیکی، خوش‌بینی روان‌شناختی، پیوند اجتماعی، مسئولیت‌پذیری اجتماعی و هدف معنوی در زندگی (فری<sup>۱۳</sup>، ۲۰۱۰).

در دومین دسته از نظریه‌ها، ماهیت معنوی رشد، محل بحث قرار می‌گیرد. در نظریه رشد روانی- اجتماعی اریکسون<sup>۱۴</sup>، وظیفه یک جوان، خلق هویت برای خودش است و اگر هویتی برای خود خلق نکند، دچار سردرگمی نقش می‌شود و به دنبال آن بحران اساسی روانی-اجتماعی را تجربه می‌کند. در چارچوب و قلمرو مارسیا<sup>۱۵</sup>، بحران و تعهد دو بعد اساسی هویت هستند که بیش‌تر خود را در هویت مذهبی و معنوی به رخ می‌کشند (قرزدا و اسوقباوی<sup>۱۶</sup>، ۲۰۱۰: ۱۲). در مدل رشد معنوی ترسیم شده به مدد فاولر<sup>۱۷</sup>، رشد معنوی دارای ۶ مرحله است که مرحله ۳ و مرحله ۴، بیش‌ترین پیوند را با رشد معنوی جوانان دارد. در سومین مرحله، رشد معنویت به

10 . Alexander

11 . Riff and Singer

12 . Adams

13 . Fry

14 . Ericsson

15 . Marcia's framework

16. Grzeda, and Assogbavi

17 . Fowler

صورت ترکیبی و قراردادی خود را به رخ می‌کشد. با کمی تأمل در باورهای مذهبی و معنوی فرد، فرد خود را عیان می‌کند. در چهارمین مرحله، معنویت «فردی - بازتابی» به مدد سعی و تلاش فرد و در ضمن انتخاب فرد مشخص می‌شود. در کل، پیرامون آن چه آمد، چنین استدلال می‌شود که کشمکش و مبارزه و انتخاب فردی عنصر مهمی در معنویت بالغ می‌باشد (رستمی و صالحی، ۲۰۲۴: ۷). در مدل رشد معنویت ترسیم شده توسط جنیا<sup>۱۸</sup>، پنج مرحله پیشنهاد شده است. در این بین، متعاقب مراحل معنویت خودمحور (مرحله ۱)، در مرحله سوم، معنویت انتقالی وارد گود می‌شود که در آن جوانان از این قابلیت و توانمندی برخوردار می‌شوند که با نگاه انتقادی معنویت خود را مورد واکاوی و کنکاش قرار دهند که این مهم به سهولت، شدنی نیست بلکه مستلزم به کمال رسیدن تدریجی جوانان در خصوص توانمندی‌های شناختی و در پیش گرفتن دیدگاه بین‌فردی می‌باشد. اگر گذار در مرحله سوم با موفقیت قرین باشد، جوانان به مرحله چهارم (معنویت درونی شده توأم با بازسازی مجدد) و پنجمین مرحله (معنویت متعالی) قدم خواهند گذاشت و در آن ایمان متعالی با سیستم انعطاف‌پذیر ایمان، اصول جهانی و مرزهای روانی-معنوی نفوذپذیر مشخص می‌شود (کومار<sup>۱۹</sup>، ۲۰۱۹: ۱۲۷).

سومین گروه از نظریه‌ها پیرامون پیوند بین معنویت و رشد مثبت جوانان است. در مدلی که به مدد بنسون<sup>۲۰</sup>، ترسیم شده است، جوانان دارای ۴۰ دارایی هستند که می‌تواند در رشد و پیشرفت آنان نقش مؤثری ایفا کند که از آن بین، معنای زندگی و باورهای مثبت، دارایی و مایملک درونی مهم و بس خطیری هستند که در رشد و پیشرفت جوانان و متعاقب آن تقویت مسؤولیت‌پذیری اجتماعی آنان نقش بی‌بدیلی بازی می‌کند (جایساوول و ساها<sup>۲۱</sup>، ۲۰۲۴: ۳۴). در این راستا، داوولینگ<sup>۲۲</sup> و همکاران به پیشنهاد مدلی مبادرت کرده‌اند که مفروض آن بر این اصل استوار است که معنویت به مثابه یک عامل واسطه و میانجی بر رشد جوانان تأثیر به غایت زیادی دارد و میزان مسؤولیت‌پذیری آنان را به شدت ارتقا می‌بخشد. در خصوص بررسی ۷۷ برنامه‌ای که در خصوص رشد مثبت جوانان در ایالات متحده آمریکا که توسط کاتالانو<sup>۲۴</sup> و همکاران روی میز گذاشته شد، آنان به این مهم پی بردند سازه‌هایی که به رشد مثبت جوانان ختم می‌شود، ریشه در برنامه‌های موفق دارد یعنی برنامه‌هایی که در تدوین آن چکش کاری زیادی صورت گرفته

18 . Genia

19 .Kumar

20 . Benson

21 . Jaysawal and Saha

22 . Dowling

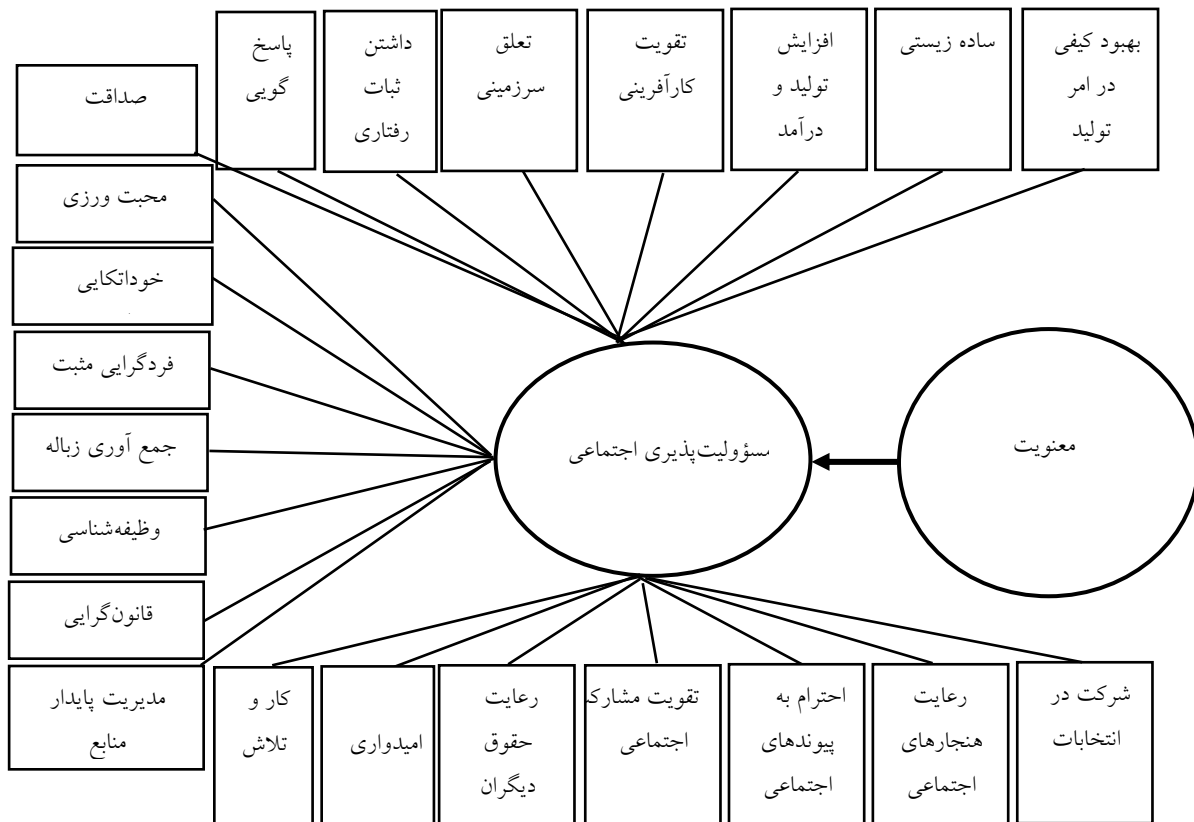
23.Frei

24 . Cat al ano

است و معنویت به مثابه یکی از سازه‌هایی شناسایی شده است که به مثابه توسعه هدف و معنا در زندگی، امید یا اعتقاد و ایمان به یک قدرت والاتر تعریف می‌شود (فری<sup>۲۵</sup>، ۲۰۱۰). البته، امروزه نشریه‌های به غایت زیادی در عرصه جهانی، پیرامون رشد مثبت جوانان و معنویت و پیوند آن با مسئولیت‌پذیری اجتماعی جوانان در حال انتشار هستند. با واری نظریات فوق چنین بر می‌آید که سومین گروه از نظریه‌ها با تحقیق حاضر هم‌خوانی بیش‌تری دارد چون در سومین دسته از نظریات است که نسبت معنویت با مسئولیت‌پذیری اجتماعی جوانان مورد تحلیل و تبیین قرار گرفته است، یعنی چنین تصریح شده است که به هر میزان معنویت در ذهن و ضمیر جوانان بیش‌تر رسوخ کرده باشد، جوانان در قبال خود و طبیعت و هستی و انسان‌های دیگر احساس مسئولیت می‌کنند و نهایت سعی خود را به کار می‌گیرند تا دنیا را جای بهتری برای زندگی کنند یعنی زندگی ارزشمند و به عبارت نیکوتر، زندگی آرمانی را هم به خود و هم به دیگران تقدیم دارند. در اینجا است که با احساس مسئولیتی که همواره با خود دارند، تمامی تلاش خود را به کار گیرند تا در قبال بهره‌های فراوانی که از هستی برده‌اند چیزهایی نیز به هستی برگردانند و به زبان ساده، از نعمات فراوانی که از هستی نصیب خود کرده‌اند به جبران و تلافی آن اهتمام ورزند و طبیعی است که این عمل بدون مسئولیت‌پذیری اجتماعی محقق نخواهد شد. در نهایت، مدل مفهومی تحقیق در نمودار (۱)، به نمایش درآمده است

---

25. Frei



نمودار شماره یک- مدل مفهومی تحقیق، ۱۴۰۴

### روش تحقیق

این تحقیق از لحاظ هدف، توسعه‌ای و از لحاظ ماهیت، پیمایشی و از نوع همبستگی است. جامعه آماری مورد مطالعه در این پژوهش، شامل کل جوانان روستایی شهرستان اردبیل به تعداد ۴۹۲۹۷ نفر می‌باشد که تعداد ۳۸۲ نفر با استفاده از نمونه‌گیری تصادفی ساده و بر اساس فرمول کوکران به عنوان نمونه آماری انتخاب شدند. به منظور برآورد میزان نمونه، ابتدا تعداد روستای نمونه تحقیق، بر اساس نمونه‌گیری تصادفی طبقه‌ای به تعداد ۲۲ روستا انتخاب شد و این تعداد با در نظر گرفتن تعداد کل روستاها، تعداد جمعیت، دوری و نزدیکی به شهر، شاخص وضعیت ارتفاعی (کوهستانی، جلگه‌ای، جلگه‌ای- کوهستانی) و قرارگرفتن روستا در کنار جاده اصلی، یا دور از جاده اصلی، انتخاب شدند. این موارد در جدول شماره (۱) نشان داده شده است.

جدول شماره یک- تعداد روستای نمونه تحقیق بر اساس نمونه‌گیری تصادفی طبقه‌ای

بخش	دهستان	روستا	تعداد نمونه	بخش	دهستان	روستا	تعداد نمونه
هیر	فولادلوی شمالی	ارالوی برزگ	۲۹	مرکزی	سردابه	دیجوجین	۲۱
هیر	فولادلوی شمالی	ایوریق	۲۴	مرکزی	دهستان شرقی	رضی آباد	۱۲
هیر	فولادلوی جنوبی	اینلو	۱۲	مرکزی	کلخوران	سامیان	۱۷
مرکزی	کلخوران	انزاب علیا	۲۴	هیر	دهستان هیر	کوهساره	۱۰
مرکزی	دهستان شرقی	آقاباقر	۱۹	هیر	فولادلوی شمالی	گورادل	۱۳
مرکزی	دهستان شرقی	پیراقوم	۲۰	هیر	فولادلوی شمالی	نوشهر	۲۳
مرکزی	دهستان شرقی	تپراقلو	۱۶	مرکزی	کلخوران	گیلانده	۹
هیر	دهستان هیر	بیله درق	۱۴	مرکزی	سردابه	کلخوران	۱۱
هیر	فولادلوی جنوبی	جیاوان	۱۱	مرکزی	بالغلو	ملایوسف	۳۶
مرکزی	دهستان غربی	جبه‌دار	۱۷	هیر	دهستان هیر	یایچی	۱۰
مرکزی	سردابه	چناق‌رود	۲۵	هیر	دهستان هیر	کلخوران	۹

منبع: یافته‌های تحقیق، ۱۴۰۴

در این تحقیق، ابزار گردآوری داده‌ها برای پاسخ‌گویی به سؤالات تحقیق، پرسش‌نامه بوده است. به منظور بررسی ارتباط بین متغیرهای پژوهش از دو نوع پرسش‌نامه معنویت و شاخص‌های مسئولیت‌پذیری اجتماعی استفاده گردید. پرسش‌نامه معنویت شامل ۲۲ پرسش است که به سنجش مؤلفه‌های معنویت می‌پردازد. همچنین برای سنجش شاخص‌های مسئولیت‌پذیری اجتماعی، محقق با توجه به سؤالات و اهداف تحقیق به تهیه و تنظیم پرسش‌نامه مبادرت ورزید.

روایی صوری پرسش‌نامه توسط پانل متخصصان مورد تأیید قرار گرفت. مطالعه‌ی راهنما<sup>۲۶</sup> در منطقه‌ی مشابه جامعه‌ی آماری با تعداد ۳۰ پرسش‌نامه صورت گرفت و با داده‌های به‌دست آمده و استفاده از فرمول ویژه آلفا کرونباخ در نرم افزار SPSS، پایایی<sup>۲۷</sup> بخش‌های مختلف پرسش‌نامه تحقیق ۰/۷۳ الی ۰/۸۹ به‌دست آمد.

متغیر مستقل این تحقیق، شامل معنویت است و در تعیین معنویت در مناطق روستایی شهرستان اردبیل، فضای مفهومی تبیین‌کننده به شرحی که در ادامه می‌آید تعریف شده‌اند و از طریق گویه‌های مناسب عملیاتی‌شده‌اند. در این معنا، معنویت آن نوع دین‌داری است که بار متفاوتی آن به حداقل رسیده است که با مؤلفه‌های خودفرمانروایی، ثبات رفتاری، اشتیاق به شناخت هستی، میزان خودصداقتی، داشتن زندگی اصیل، خوددوستی، گریز از نفاق و ریا، محبت‌ورزی، خوش‌بینی به آینده، امیدواری، تولید معنای شخصی، حقیقت‌طلبی، خودفرمانروایی، خیرخواهی، دیگرخواهی، زیستن در زمان حال، تساهل و مدارا، فردگرایی مثبت، با خود کنار آمدن، دل خود را به‌دست آوردن نه دل دیگران را، تحت تأثیر القانات محیط پیرامون قرار نگرفتن، عدم توجه به ارزش‌دواری‌های دیگران نسبت به خود و پرهیز از خودسانسوری مورد سنجش قرار گرفته است.

متغیر وابسته این تحقیق، شامل مسؤلیت‌پذیری اجتماعی است و در تعیین مسؤلیت‌پذیری اجتماعی در مناطق روستایی شهرستان اردبیل، فضای مفهومی تبیین‌کننده به شرحی که در ادامه می‌آید تعریف شده‌اند و از طریق گویه‌های مناسب عملیاتی‌شده‌اند. در این معنا مسؤلیت‌پذیری اجتماعی بیان‌گر احساس و عملی است که شهروندان روستایی در چارچوب و موقعیت و نقش‌های خود به طور آگاهانه و آزادانه نسبت به امور گوناگون اجتماعی، سیاسی، اقتصادی و ... از خود بروز می‌دهند که با مؤلفه‌های بهبود کیفی در امر تولید، ساده‌زیستی، افزایش تولید و درآمد، تقویت کارآفرینی، تعلق سرزمینی، داشتن ثبات رفتاری، پاسخ‌گویی، صداقت، محبت‌ورزی، خوداتکایی، فردگرایی مثبت، جمع‌آوری زباله، وظیفه‌شناسی، قانون‌گرایی، مدیریت پایدار منابع، اهتمام به کار و تلاش، امیدواری، رعایت حقوق دیگران، تقویت مشارکت اجتماعی، احترام به پیوندهای اجتماعی، رعایت هنجارهای اجتماعی و شرکت در انتخابات مورد سنجش قرار گرفته است. در این پژوهش اطلاعات به‌دست آمده با استفاده از شیوه‌های آمار توصیفی و آمار استنباطی مورد تجزیه و تحلیل قرار گرفت. برای تبیین رابطه‌ی بین هر یک از مؤلفه‌های متغیر مستقل و متغیر

26 . Pilot study

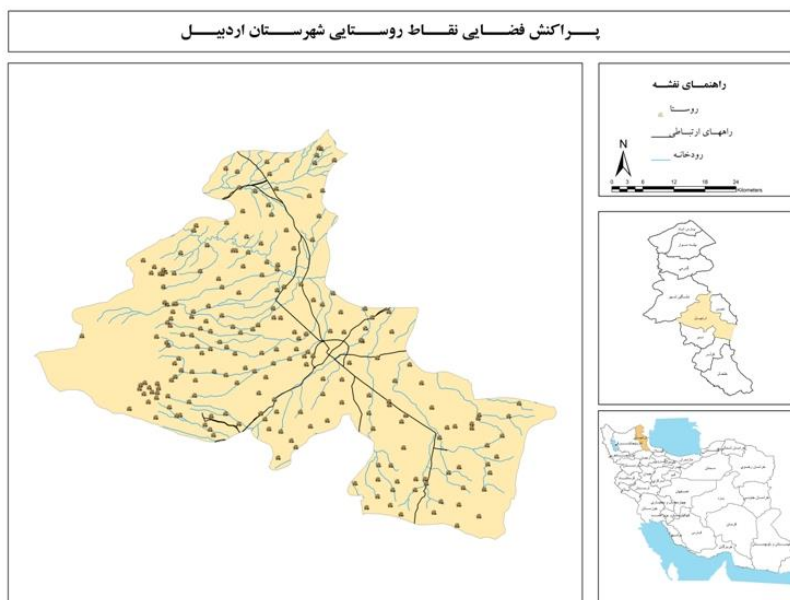
27 . Reliability

وابسته از ضرایب همبستگی پیرسون و آزمون رگرسیون چندمتغیره استفاده شد. فرضیه اصلی تحقیق عبارت است از:

بین معنویت و مسئولیت‌پذیری اجتماعی جوانان روستایی شهرستان اردبیل رابطه معناداری وجود دارد.

### قلمرو مورد مطالعه

شهرستان اردبیل به عنوان یکی از مناطق سردسیر ایران بین پنج تا هشت ماه از سال سرد است که از شمال به شهرستان نمین، از جنوب به گیوی، از غرب به مشگین‌شهر و از شرق به استان گیلان محدود است. جمعیت این شهرستان بر اساس سرشماری سراسری سال ۱۳۹۰ ایران، برابر با ۲۷۴۲۰۵ نفر است که از این بین، ۱۵۰۹۴۱ نفر در نقاط شهری و ۱۲۳۲۶۴ نفر در نقاط روستایی ساکن هستند. این شهرستان دارای سه شهر به نام اردبیل، هیر و سرعین است. همچنین، شهرستان اردبیل دارای دو بخش، ۱۱ دهستان، ۳۲۹ آبادی دارای سکنه می‌باشد. تصویر (۲)، نقشه شهرستان اردبیل را نشان می‌دهد.



تصویر شماره یک- پراکنش فضایی نقاط روستایی شهرستان اردبیل

یافته‌های پژوهش؛ الف) یافته‌های توصیفی؛ ویژگی‌های فردی نمونه آماری مورد مطالعه یافته‌های تحقیق حاکی از آن است که نمونه آماری مورد مطالعه، در محدوده سنی ۱۵ تا ۷۵ سال قرار دارند. و بیش‌ترین تعداد نمونه در گروه سنی ۲۱ الی ۳۰ می‌باشد. بررسی وضعیت تأهل نشان داد که ۶۷ درصد (۲۲۶ نفر) متأهل و ۳۳ (۷۵ نفر) مجرد هستند.

جدول شماره دو- مشخصات فردی نمونه مورد مطالعه

گروه سنی	فراوانی	درصد
۲۰ سال و کمتر	۱۰۲	۰/۰۲۶
۲۱-۳۰	۱۲۰	۰/۰۳۱
۳۱-۴۰	۸۵	۰/۰۲۲
۴۱ سال و بالاتر	۷۵	۰/۰۱۹
جمع	۳۸۲	۰/۰۱۰۰
<b>وضعیت تأهل</b>		
مجرد	۱۵۶	۰/۰۴۰
متأهل	۲۲۶	۰/۰۵۹
جمع	۳۸۲	۰/۰۱۰۰

منبع: یافته‌های تحقیق، ۱۴۰۴.

همان‌طور که جدول (۳)، نشان می‌دهد از میان ۱۷/۵۳ درصد نمونه آماری مورد مطالعه بیسواد هستند، ۱۸/۱۵ درصد با آموزش نهضت سواد آموزی، توانایی خواندن و نوشتن دارند. ۲۱/۲۰ در مقطع ابتدایی و ۲۲/۲۵ درصد در مقطع راهنمایی و ۱۴/۶۵ درصد در مقطع متوسطه تحصیل کرده‌اند. ۱۶/۹ مدرک دیپلم و بالاتر دارند.

جدول شماره سه-میزان تحصیلات نمونه فردی مورد مطالعه

سطح تحصیلات	فراوانی	درصد	درصد تجمعی
بی‌سواد	۶۷	۱۷/۵۳	۱۷/۵۳
خواندن و نوشتن	۵۸	۱۵/۱۸	۳۲/۷۱
ابتدایی	۸۱	۲۱/۲۰	۵۳/۹۱
راهنمایی	۸۵	۲۲/۲۵	۷۶/۱۶
متوسطه	۵۶	۱۴/۶۵	۹۰/۸۱
دیپلم و بالاتر	۳۵	۹/۱۶	۰/۰۱۰۰
جمع کل	۳۸۲	٪۱۰۰	

منبع: یافته‌های پژوهش، ۱۴۰۴

مطابق جدول (۴)، پیرامون شغل افراد ساکن در روستای نمونه مورد مطالعه باید گفت که، بخش کشاورزی با ۳۵/۶۰ در رتبه نخست و بخش اداری با ۱۳/۶۱ در رتبه آخر قرار دارد و نیز، بخش دامداری (۳۰/۱۰) در رتبه دوم و بخش خدمات (۱۹/۳۷) در رتبه سوم قرار دارد.

جدول شماره چهار- فعالیت اقتصادی نمونه فردی مورد مطالعه

فعالیت اقتصادی	فراوانی	درصد	درصد تجمعی
کشاورز	۱۳۶	۳۵/۶۰	۳۵/۶۰
دامدار	۱۱۵	۳۰/۱۰	۶۵/۷
خدماتی	۷۴	۱۹/۳۷	۸۵/۰۷
اداری	۵۲	۱۳/۶۱	٪۱۰۰
جمع	۳۸۲	٪۱۰۰	

منبع: یافته‌های پژوهش، ۱۴۰۴.

نتایج حاصل از یافته‌های توصیفی در جدول (۵) نشان می‌دهد که از بین متغیرهای تحقیق، متغیر محبت‌ورزی در رتبه اول و متغیر زیستن در زمان حال، در رتبه آخر قرار دارند.

جدول شماره پنج- درصد فراوانی، میانگین و انحراف معیار متغیرهای مستقل

رتبه	متغیر	میانگین	انحراف معیار	درصد پاسخ‌گویان			
				زیاد	خیلی زیاد	کم	خیلی کم
۱	خودفرمانروایی	۱۰/۲۵	۱۲/۲۵	۳۰/۷	۲۱/۵۵	۲۵/۸۸	۳/۵۶
۲	ثبات رفتاری	۱۱/۲۱	۱۲/۱۴	۲۹/۰۲	۲۳/۰۱	۲۴/۲۵	۵/۵۵
۳	اشتیاق به شناخت هستی	۱۵/۵	۱۵/۵۳	۱۹/۲۱	۲۰/۲۰	۳۰/۰۱	۵/۶۸
۴	داشتن زندگی اصیل	۱۲/۷۴	۱۶/۰۹	۲۲/۱۹	۲۸/۴۰	۲۰/۵۸	۲/۵۵
۵	میزان خودصدافتی	۱۵/۵۵	۱۹/۲۸	۲۰/۶۶	۱۱/۶۰	۳۲/۹۱	۲/۶۵
۶	خوددوستی	۱۶/۹۹	۱۹/۸۷	۱۹/۸۷	۲۴/۳۲	۱۸/۹۸	۳/۶۶
۷	گریز از نفاق و ریا	۱۳/۲۵	۱۸/۶	۲۰/۳۶	۲۸/۰۸	۲۰/۲۵	۵/۸۷
۸	محبت‌ورزی	۶/۴۶	۲۵/۳۵	۲۲/۲۲	۱۰/۹۸	۳۴/۹۹	۱۰/۲۵
۹	خوش‌بینی به آینده	۲۰/۳۹	۲۴/۶۵	۲۰/۲۰	۱۶/۰۸	۱۸/۹۸	۸/۲۵
۱۰	امیدواری	۸/۰۶	۲۶/۴۲	۱۲/۶۵	۲۲/۲۲	۳۰/۶۵	۷/۹۸
۱۱	تولید معنای شخصی	۲۸/۳۹	۱۳/۶۹	۲۷/۹۹	۱۲/۵۵	۱۷/۳۸	۲/۲۵
۱۲	حقیقت‌طلبی	۶/۵۰	۲۹/۲۵	۱۴/۳۲	۱۹/۲۸	۳۰/۶۵	۳/۲۵
۱۳	خیرخواهی	۱۵/۵۱	۳۲/۶۱	۷/۲۰	۱۹/۴۴	۲۵/۲۴	۳/۹۸

۲/۶۶	۳/۲۵	۲۰/۲۵	۲۷/۴۰	۲۰/۱۶	۸/۳۸	۱۸/۸۱	دیگرخواهی	۱۴
۲/۸۷	۱/۲۲	۱۸/۲۵	۱۵/۵۳	۲۲/۹۹	۸/۳	۳۵/۲۰	زیستن در زمان حال	۱۵
۱۰/۷۸	۹/۶۵	۲۰/۸۵	۲۴/۶۵	۲۴/۸۵	۵/۵۸	۲۴/۱۵	تساهل و مدارا	۱۶
۶/۲۵	۷/۸۷	۲۷/۶۵	۲۵/۵۸	۱۲/۳۲	۱۷/۱۷	۱۷/۵۸	فردگرایی مثبت	۱۷
۲/۶۵	۴/۸۵	۲۶/۲۵	۱۷/۲۴	۱۵/۵۴	۲۰/۱۵	۲۰/۸۲	با خودکنارآمدن	۱۸
۱/۹۸	۲/۶۵	۲۹/۲۸	۱۰/۶۴	۲۴/۴	۲۰/۶۹	۱۵/۳۵	دل خود را بدست آوردن نه دل دیگران را	۱۹
۱۴/۶۵	۹/۵۸	۲۷/۲۴	۲۴/۵۲	۱۵/۲۰	۱۵/۲۵	۲۰/۵۲	تحت تاثیر القانات محیط پیرامون قرار نگرفتن	۲۰
۱/۹۹	۲/۳۲	۲۵/۳۶	۲۵/۲۸	۲۴/۱۲	۱۸/۹۹	۶/۲۵	عدم توجه به ارزش‌داوری‌های دیگران نسبت به خود	۲۱
۲/۶۵	۳/۳۵	۳۱/۷۱	۲۲/۲۵	۱۵/۵۴	۲۰/۲۵	۱۰/۲۵	پرهیز از خودسانسوری	۲۲

منبع: یافته‌های تحقیق، ۱۴۰۴.

نتایج حاصل از یافته‌های توصیفی در جدول (۶) نشان می‌دهد که از بین متغیرهای تحقیق، متغیر افزایش تولید و درآمد در رتبه اول و متغیر رعایت هنجارهای اجتماعی در رتبه آخر قرار دارند.

جدول شماره شش- درصد فراوانی، میانگین و انحراف معیار متغیرهای وابسته

انحراف معیار	زیادت	زیادت	رتبه	میانگین	٪	٪	توضیح
۱۳/۲۵	۳/۲۱	۱۵/۱۵	۲۰	۱۹/۳۲	۲۵/۲۵	۲۰/۳۵	بهبود کیفی در امر تولید
۱۵/۵۲	۷/۶۵	۴۰/۵۴	۱۶/۶۵	۱۲/۲۵	۲۰/۶۵	۱۰	تعهد اجتماعی
۱۰/۵۲	۱۲/۳۵	۲۰/۳۶	۳۰/۹۹	۱۸/۱۷	۱۴/۶۵	۱۵/۸۳	افزایش تولید و درآمد
۱۲/۶۵	۹/۶۵	۲۱/۹۶	۱۶/۲۵	۳۲/۳۵	۲۴/۹۹	۵/۲۴	تقویت کارآفرینی
۱۴/۲۰	۷/۵۴	۲۹/۸۳	۲۶/۲۱	۱۹/۷۴	۱۶/۴۷	۷/۷۵	تعلق سرزمینی
۱۰/۳۵	۶/۲۲	۳۲/۳۵	۲۵/۶۵	۱۵	۱۵/۲۰	۱۱/۸	رایگان‌بخشی
۱۳/۳۵	۶/۳۶	۲۵/۸۴	۳۵/۶۵	۱۴/۴۷	۱۵/۵۸	۱۹/۳۲	پاسخ‌گویی
۵/۹۸	۳/۶۶	۴۲/۶۸	۱۳/۸۵	۱۴/۶۵	۲۰/۲۵	۸/۵۴	اقدام عملی برای حل معضلات اجتماعی
۱۴/۲۵	۱۲/۱۲	۱۵/۲۳	۳۸/۳۹	۲۰/۶۵	۲۱/۹۹	۳/۸۴	داشتن عاملیت در توسعه روستایی
۱۰/۳۲	۳/۶۵	۱۷/۶۵	۲۳	۱۲/۶۵	۳۴/۵۵	۱۲/۲۵	خوداتکایی
۱۲/۲۵	۴/۵۴	۲۰/۸۵	۱۲/۶۵	۱۶/۶۷	۳۶/۲۵	۱۳/۵۸	کمک به نوآوری اجتماعی
۱۴/۴۲	۴/۳۶	۲۰/۶۵	۳۰/۳۶	۱۶/۱۶	۲۰/۲۵	۱۲/۵۸	کمک به کاهش تنش اجتماعی

۱۰/۱۲	۷/۶۶	۳۲/۹۸	۲۶/۸۵	۱۵/۶۵	۲۰/۵۳	۳/۹۹	وظیفه‌شناسی
۱۰/۶۵	۵/۸۵	۳۰/۳۵	۲۰/۲۹	۲۱/۴۴	۱۴/۱۱	۱۴/۱۱	قانون‌گرایی
۱۲/۶۵	۶/۶۵	۲۴	۱۸/۲۵	۳۰/۶۵	۲۰/۲۵	۶/۸۵	مدیریت پایدار منابع
۱۲/۶۵	۵/۳۶	۲۲	۲۴/۵۸	۳۰/۶۵	۱۴/۶۸	۸/۰۹	کار و تلاش
۱۷/۵۸	۹/۹۸	۲۵/۶۵	۲۶/۳۰	۳۱/۲۵	۹/۱۵	۷/۶۵	عضویت در تشکل‌های مدنی
۱۰/۶۹	۵/۸۴	۱۶/۶۵	۱۷/۹۸	۱۱/۲۵	۲۳/۶۵	۲۰/۸۷	رعایت حقوق دیگران
۱۲/۷۵	۳/۹۹	۲۵/۶۵	۳۷/۸۲	۱۱/۶۳	۳/۲۵	۲۱/۶۵	تقویت مشارکت اجتماعی
۸/۸۷	۱۰/۹۹	۲۵/۳۰	۳۴/۹۸	۲۰/۶۲	۲/۲۵	۱۶/۸۵	احترام به پیوندهای اجتماعی
۱۲/۹۸	۲/۶۶	۱۵/۵۸	۱۶/۶۵	۱۵/۱۴	۲۲/۲۵	۳۰/۶۸	رعایت هنجارهای اجتماعی
۱۰/۵۴	۳/۸۵	۲۲/۵۲	۳۳/۳۰	۲۰	۱۲	۱۲	تقویت مشارکت سیاسی

منبع: یافته‌های تحقیق، ۱۴۰۴

### ب) نتایج استنباطی

با توجه به اطلاعات مندرج در جدول (۷)، نتایج ضریب همبستگی پیرسون نشان می‌دهد که رابطه بین متغیرهای خودفرمانروایی، ثبات رفتاری، اشتیاق به شناخت هستی، خود دوستی، حقیقت‌طلبی، دیگرخواهی، تساهل و مدارا، فردگرایی مثبت، گریز از نفاق و ریا، تحت تأثیرالقائات محیط پیرامون قرار گرفتن و پرهیز از خودسانسوری، در سطح ۱ درصد خطا مثبت شده است و رابطه بین متغیرهای داشتن زندگی اصیل، خودصداقتی، محبت‌ورزی، امیدواری و عدم توجه به ارزش‌دواری‌های دیگران نسبت به خود با متغیر وابسته توسعه پایدار، در سطح ۵ درصد خطا مثبت شده است و ضمن این که بین متغیرهای خوش‌بینی به آینده، تولید معنای شخصی، خیرخواهی، زیستن در زمان حال، با خود کنار آمدن و دل خود را به دست آوردن نه دل دیگران را با متغیر مسئولیت‌پذیری اجتماعی رابطه معنی‌داری مشاهده نشده است.

جدول شماره هفت- نتایج ضریب همبستگی جهت تعیین رابطه بین دو متغیر

مقدار (p)	مقدار (r)	متغیر وابسته	متغیر مستقل	ردیف
۰/۰۰۱	۰/۵۶۲	مسئولیت‌پذیری اجتماعی	خودفرمانروایی	۱
۰/۰۰۰	۰/۸۵۷	مسئولیت‌پذیری اجتماعی	ثبات رفتاری	
۰/۰۰۶	۰/۶۲۳	مسئولیت‌پذیری اجتماعی	اشتیاق به شناخت هستی	
۰/۰۲	۰/۵۵۲	مسئولیت‌پذیری اجتماعی	داشتن زندگی اصیل	
۰/۰۴	۰/۳۵۴	مسئولیت‌پذیری اجتماعی	میزان خودصداقتی	
۰/۰۰۰	۰/۸۸۸	مسئولیت‌پذیری اجتماعی	خوددوستی	
۰/۰۰۰	۰/۸۷۴	مسئولیت‌پذیری اجتماعی	گریز از نفاق و ریا	
۰/۰۴	۰/۳۲۲	مسئولیت‌پذیری اجتماعی	محبت‌ورزی	

۰/۳۵۲	۰/۱۵۴	مسئولیت‌پذیری اجتماعی	خوش‌بینی به آینده
۰/۰۴	۰/۶۵۲	مسئولیت‌پذیری اجتماعی	امیدواری
۰/۰۹	۰/۳۶۵	مسئولیت‌پذیری اجتماعی	تولید معنای شخصی
۰/۰۰۲	۰/۶۸۷	مسئولیت‌پذیری اجتماعی	حقیقت‌طلبی
۰/۱۴۵	۰/۲۷۸	مسئولیت‌پذیری اجتماعی	خیرخواهی
۰/۰۰۰	۰/۹۸۵	مسئولیت‌پذیری اجتماعی	دیگرخواهی
۰/۱۲۴	۰/۱۲۵	مسئولیت‌پذیری اجتماعی	زیستن در زمان حال
۰/۰۰۰	۰/۶۸۷	مسئولیت‌پذیری اجتماعی	تساهل و مدارا
۰/۰۰۰	۰/۸۷۵	مسئولیت‌پذیری اجتماعی	فردگرایی مثبت
۰/۱۱۱	۰/۲۵۴	مسئولیت‌پذیری اجتماعی	با خودکنارآمدن
۰/۰۶	۰/۳۲۴	مسئولیت‌پذیری اجتماعی	دل خود را بدست آوردن نه دل دیگران را
۰/۰۰۳	۰/۸۴۵	مسئولیت‌پذیری اجتماعی	تحت تاثیر القائات محیط پیرامون قرار نگرفتن
۰/۰۳	۰/۴۲۵	مسئولیت‌پذیری اجتماعی	عدم توجه به ارزش‌دواری‌های دیگران نسبت به خود
۰/۰۰۰	۰/۸۹۷	مسئولیت‌پذیری اجتماعی	پرهیز از خودسانسوری

منبع: یافته‌های تحقیق، ۱۴۰۴.

در خصوص ارتباط معنادار بین متغیرهای خودفرمانروایی و مسئولیت‌پذیری اجتماعی باید گفت که شهروندان روستایی که به جای دیگرفرمانروایی، خودفرمانروا باشند، نمی‌توانند در قبال هستی و خود و انسان‌های دیگر نقش خود را ایفا نکنند، چون در خودفرمانروایی، انسان هم ناظر است و هم عامل. یعنی نوعی دید ابژکتیو<sup>۲۸</sup> به خود دارد و به تعبیری، خود را متعلق (ابژه<sup>۲۹</sup>) شناخت قرار می‌دهد یعنی، شخص خودفرمانروا می‌داند که در زندگی دنبال چیست انسان برای اینکه بداند در زندگی واقعاً به دنبال چیست باید از سازوکاری استفاده کند که جان رالز، فیلسوف عدالت در متن اندیشه سیاسی از آن به «حجاب بی‌خبری» تعبیر می‌کرد. رالز می‌گفت اگر می‌خواهید قانونی که تصویب می‌کنید عادلانه باشد، در صورتی چنین چیزی ممکن است که نمایندگانی که می‌خواهند به آن رأی مثبت، منفی یا ممتنع بدهند، تمام ویژگی‌های شخصی خودشان را فراموش کنند (ملکیان، ۱۴۰۲: ۶۵). همچنین، انسان خودفرمانروا، بر اساس آنچه واقعاً می‌خواهد عمل می‌کند، به تعبیری، گوش به زنگ این است که، چه عملی او را به آنچه واقعاً می‌خواهد می‌رساند. افزون بر این، اینکه انسان توجه داشته باشد که آیا جواب‌هایی که به سؤال‌های مختلف می‌دهد واقعاً صحیح است؟ و یا اینکه برخلاف واقع، بر جواب‌های غلط خود

<sup>28</sup>. Objective

<sup>29</sup>. Object

دل خوش کرده باشد. در کل، هر انسانی اعم از شهری و روستایی دارای این سه خصیصه باشد به لحاظ اجتماعی انسان مسئولیت‌پذیری است.

پیرامون ارتباط معنادار بین ثبات رفتاری و مسئولیت‌پذیری اجتماعی، باید گفت که شهروندان روستایی که از رفتار باثبات برخوردار باشند، نسبت به خود و طبیعت و هستی و انسان‌های دیگر احساس مسئولیت می‌کنند یعنی، بداخلاقی‌ها، زشتی‌ها و پلشتی‌های جامعه، نقشی در تضعیف اراده آنان بازی نمی‌کند و نیز این گونه افراد اهل تقلید و تعبد و همرنگی با جماعت و القاپذیری و تلقین و... نیستند که تحت تأثیر مدهای اجتماعی و افکار عمومی و تبلیغات قرار گیرند بلکه، این گونه افراد با اراده فولادین خود و با مسئولیت‌پذیری شایسته خود به پیشرفت جامعه مدد می‌رسانند.

در خصوص پیوند اشتیاق به شناخت هستی و مسئولیت‌پذیری اجتماعی باید گفت که، انسان‌های معنوی اصولاً سعی و تلاش می‌کنند، تا چشم‌شان در همین جهان، به امر متعالی باز شود یعنی بر این باور هستند که در ازای نعمت‌های بی‌شماری که هستی به رایگان به آن‌ها داده است، آن‌ها نیز در حیات کوتاهی که دارند به هستی چیزهایی برگردانند و انسانی که تلاش و کوشش مضاعفی از خود به خرج می‌دهد که حق هستی را ادا کند و در مقابل آن دست به رایگان‌بخشی بزند، بالطبع انسانی مسئولیت‌پذیر است.

هم‌چنین، پیرامون پیوند بین داشتن زندگی اصیل و مسئولیت‌پذیری اجتماعی باید گفت که، در سایه توسعه معنویت است که انسان‌های روستایی تمرکز و تأکید بر زندگی عاریتی را به نفع زندگی اصیل هر چه بیشتر محدود می‌نمایند. زندگی اصیل یعنی این‌که، انسان زندگی شخصی خودش را بر اساس صرافت طبع خویش بسازد، نه اینکه اقتضانات درون را برای کسب رضایت دیگری تعطیل نماید. در زندگی اصیل است که انسان روستایی سخن دیگران را با ادله می‌پذیرد، به خود وفادار می‌ماند نه به کس دیگری، با خود صداقت دارد نه با هیچ کس دیگری، یعنی آن‌نوع زندگی که انسان فقط به خودش وفادار است و مساوی است «در التزام خود حرکت کردن» و «در معیت خود زیستن». معنای واضح‌تر وفاداری به خود، فقط بر «اساس فهم و تشخیص خود عمل کردن» و «فهم خود را مبنای تصمیم‌گیری‌های عملی قرار دادن». پس هر کس که بر اساس فهم خود در زندگی‌اش تصمیم‌گیری کند، زندگی اصیل دارد. حالا یک سؤال قابل طرح است که ما چه زمانی در فهم خود دچار مشکل می‌شویم: آن‌گاه که اساس زندگی ما سنت‌های نیازموده، تعبد، تقلید افکار عمومی، همرنگی با جماعت، کسب محبوبیت به هر قیمت، کسب رضایت مردم و... می‌شود. یعنی وقتی بر اساس صرافت طبع خود عمل نمی‌کنیم و به تعبد و تقلید و... روی می‌آوریم. طبیعی است که زندگی عاریتی پیش می‌گیریم. بنابر این، کسانی زندگی اصیل دارند که

در واقع باور نیازموده‌ای را مبنا قرار نمی‌دهند، یعنی فرد بر اساس فهم خود عمل می‌کند و اگر انسان روستایی زندگی اصیل در پیش گیرد، طبیعی است که به تحقق توسعه روستایی بیش‌تر مساعدت می‌کند و انسانی که بر اساس فهم و تشخیص خود عمل کند، طبیعی است که در قبال جامعه نمی‌تواند مسؤولیت خود را فراموش کند و تا جایی که می‌تواند، نقش خود را در توسعه جامعه ایفا می‌کند.

مضاف بر این، در خصوص خودصدافتی و مسؤولیت‌پذیری اجتماعی باید گفت که، انسانی که با خود صادق باشد انسانی است که، سه ساحت باورها و احساسات و عواطف و هیجانات و خواسته‌های آن با گفتار و کردارش تطابق دارد یعنی، باورها و خواسته‌هایی را به همراه دارد که آن را در گفتار و کردار خود نشان می‌دهد یعنی به ناحیه، گفتار و کردار سرریز می‌شود و طبیعی است انسانی که مراقب این است تا بعد درونی و بیرونی‌اش هم‌خوان باشد انسانی به غایت مسؤولیت‌پذیر است.

علاوه بر این، پیرامون خوددوستی و مسؤولیت‌پذیری اجتماعی باید گفت که، به باور ملکیان (۱۴۰۲)، انسان معنوی به هیچ وجه خود را برتر از دیگران نمی‌داند، خود را شدیداً دوست دارد یعنی، معنویان جهان خوددوست‌ترین انسان‌ها هستند و برای خودشان ارزش بی‌نهایت قائل هستند. به همین دلیل، همیشه در تلاش هستند تا به گونه‌ای زندگی نکنند که «خود» گرانمایی که در اختیارشان است، ذره‌ای ضربه ببیند. پس انسان‌هایی که خود را فراموش نکرده باشند، نمی‌توانند در قبال جامعه احساس مسؤولیت نکنند.

از سوی دیگر، در خصوص پیوند بین گریز از نفاق و ریا و مسؤولیت‌پذیری اجتماعی، باید گفت که، انسان‌هایی که هر روز یک جهان‌بینی عوض می‌کنند و نفاق در درون‌شان دارند یعنی به تناسب منافع خود، گاهی رو به خدا هستند و گاهی خلاف جهت خدا (چون در درون‌شان شکاف وجود دارد)، طبیعی است که این‌گونه انسان‌ها نمی‌توانند در قبال جامعه احساس مسؤولیت کنند، ولی انسان‌های معنوی، یگانگی وجودی دارند یعنی درون و بیرون‌شان همساز است و انسانی که یگانگی وجودی دارد، انسانی است که در قبال جامعه احساس مسؤولیت می‌کند و هر کاری که از دست‌اش بریاید برای پیشرفت و توسعه جامعه انجام می‌دهد.

مضاف بر این، پیرامون امیدواری و مسؤولیت‌پذیری اجتماعی باید گفت که، با بهبود معنویت، امید شهروندان روستایی بیش‌تر و بیش‌تر می‌شود و دیگر، انسان‌ها محقق روان‌شناختی نمی‌روند و یخ نمی‌زنند و شور و نشاط، تمام هستی‌شان را در بر می‌گیرد با قدرت و اعتقادی که با خود همراه دارند، درست در نقطه مقابل استرس و افسردگی و تنش روحی و روانی قرار

می‌گیرند و امید، تمرکزی اثربخش است که انسان را وا می‌دارد تا به مسئولیت خود در قبال جامعه، عمل نماید.

از سوی دیگر، پیرامون حقیقت‌طلبی و مسئولیت‌پذیری اجتماعی باید گفت، از آنجایی که حقیقت‌طلبی به معنای میل و اشتیاق به کشف و شناخت حقیقت است، این مفهوم در ابعاد مختلف زندگی انسان از جمله مسئولیت‌پذیری اجتماعی اهمیت وافر دارد و به عنوان یک فضیلت اخلاقی مورد توجه قرار می‌گیرد. بنابراین، روستاییانی که حقیقت‌طلب هستند، نهایت سعی خود را به کار می‌گیرند که تنها خود را نبینند بلکه دیگران را نیز ببینند، چون دیدن دیگران نیز عین حقیقت‌طلبی است.

علاوه بر این، در خصوص ارتباط معنادار بین دیگرخواهی و مسئولیت‌پذیری اجتماعی باید گفت که دیگرخواهی عین مسئولیت‌پذیری است یعنی احساس مسئولیت در قبال دیگران. و انسان‌های معنوی، به دیگران عشق می‌ورزند و مسئولیت خود را در قبال دیگران به بوتۀ فراموشی نمی‌سپارند.

از سوی دیگر، پیرامون ارتباط معنادار بین تحت تأثیر القائات محیط پیرامون قرار نگرفتن و مسئولیت‌پذیری اجتماعی باید گفت، از آنجایی که انسان‌های معنوی زندگی اصیل دارند و تحت تأثیر القائات محیط پیرامون قرار نمی‌گیرند و زندگی بر اساس فهم و تشخیص خود را پیش می‌برند، به مجرد این‌که، بحران‌های موجود در جامعه وجدان او را به درد آورد، آستین بالا می‌زند و به مبارزه آن بر می‌خیزند یعنی به مسئولیت خود در قبال هر اتفاق ناگوار عمل می‌کند.

علاوه بر آنچه گفته شد، پیرامون ارتباط معنادار بین عدم توجه به ارزش‌های داورهای دیگران نسبت به خود و مسئولیت‌پذیری اجتماعی باید گفت انسان‌های معنوی به ارزش‌های داورهای دیگران اعم از ارزش‌های داورهای منفی و مثبت نسبت به خود بها نمی‌دهند و اگر در این بین، زندگی خود را وقف بهزیستی هم‌نوعان خود نیز بکنند به ارزش‌های داورهای دیگران نسبت به خود توجهی ندارند و با عزم راسخ مسئولیت اجتماعی خود را در جهت حل مسائل و رفع مشکلات پیش می‌برند. همانطور که فیلسوف معروف، آسیزی<sup>۳۰</sup> هر چه قدر اصرار بر آن کردند که در فرانسه بماند و قله‌های پیشرفت و ترقی را از زاویۀ علم و دانش طی کند، باز مصلحت را در آن دید که به کشورهای آفریقایی غرق در فقر و فلاکت برود و در حد توان خود درد و رنج آنان را تسکین دهد (البته قبل از رفتن به آفریقا، مدرک پزشکی را گرفته بود) (ملکیان، ۱۳۹۹: ۲۲).

30. Assisi

مضاف بر این، در خصوص ارتباط معنادار بین خودسانسوری و مسؤولیت‌پذیری اجتماعی باید گفت، از آنجایی که خودسانسوری باعث رشدنیافتگی و عدم تحقق ظرفیت و عدم تحقق خلاقیت و نوآوری و نیز عدم تحقق مسؤولیت‌پذیری افراد می‌شود، بنابراین، تغییر و تحولات درونی به مدد معنویت و اخلاقیات است که میزان خودسانسوری را در نیل به تقویت مسؤولیت-پذیری اجتماعی پایین می‌کشد.

### نتایج رگرسیون چند متغیره

در این روش بر اساس بتای استاندارد به‌دست آمده متغیرهای ثابت رفتاری، حقیقت‌طلبی، دیگرخواهی، تساهل و مدارا، پرهیز از خودسانسوری، فردگرایی مثبت، تحت تأثیر القانات محیط پیرامون قرار نگرفتن، خودصدافتی، داشتن زندگی اصیل، عدم توجه به ارزش‌های دیگران نسبت به خود و خود دوستی نسبت به خود به ترتیب به عنوان متغیرهایی بودند که بیش‌ترین سهم را در میزان تغییرات متغیر وابسته داشتند. بنابراین، این متغیرها در مدل نهایی باقی ماندند و بقیه متغیرها از معادله حذف شدند.

نتایج نشان می‌دهد این متغیرهای پیش‌بین ۷۹ درصد ( $R^2 = 0/79$ ) از میزان واریانس متغیر وابسته (مسؤولیت‌پذیری اجتماعی) را پیش‌بینی می‌کنند. ضریب تعیین بیان‌گر این است که متغیرهای دیگری نیز در میزان بهبود مسؤولیت‌پذیری اجتماعی در مناطق روستایی تأثیرگذار بوده‌اند که در مطالعه حاضر بررسی نشده است. نتایج تحلیل واریانس یک طرفه نیز معنی‌دار بودن رگرسیون و رابطه خطی بین متغیرها را در گام نهایی نشان می‌دهد. در جدول (۸) و (۹) اطلاعات مربوط به این تجزیه و تحلیل، نشان داده شده است. به منظور برآورد معادله تخمین، با توجه به اطلاعات به‌دست آمده و معنی‌دار بودن مدل نهایی رگرسیون چند متغیره در این پژوهش، با معادله زیر می‌توان میزان معنویت را با مسؤولیت‌پذیری اجتماعی در منطقه مورد مطالعه تخمین زد:

$$y = 13.9 + 2.05(X_1) + 4.85(X_2) + 3.61(X_3) + 4.55(X_4) + 6.85(X_5) + 0.98(X_6) + 0.87(X_7) + 4.85(X_8) + 0.99(X_9) + 1.99(X_{10}) + 5.98(X_{11}) + 3.75(X_{12})$$

جدول شماره هشت- ضرایب رگرسیون چند مرحله‌ای برای تبیین رابطه معنویت و مسؤولیت‌پذیری اجتماعی

گام	نام متغیر	ضریب رگرسیون	ضریب تعیین $R^2$	ضریب تعیین تعدیل شده	مقدار (F)	مقدار (p)
۱	ثبات رفتاری	۰/۸۴۵	۰/۳۵۸	۰/۴۶۸	۲۲۴/۸۵	۰/۰۰۶
۲	حقیقت‌طلبی	۰/۷۵۸	۰/۸۷۴	۰/۶۲۵	۱۹۸/۲۵	۰/۰۰۲
۳	دیگرخواهی	۰/۶۹۹	۰/۶۵۲	۳/۱۸	۲۰۲/۱۳	۰/۰۰۰

۰/۰۰۳	۱۰۸/۶۲	۰/۶۵۲	۰/۴۷۵	۰/۷۸۹	تساهل و مدارا	۴
۰/۰۰۰	۱۹۹/۹۱	۰/۷۱۱	۰/۶۵۸	۰/۶۸۷	پرهیز از خودسانسوری	۵
۰/۰۰۰	۶۸۹/۶۸	۰/۷۸۵	۰/۷۹۹	۰/۸۷۸	فردگرایی مثبت	۶
۰/۰۰۰	۲۹۸/۶۲	۰/۶۵۸	۰/۷۰۲	۰/۸۱۱	تحت تأثیر القانات محیط پیرامون قرار نگرفتن	۷
۰/۰۰۲	۱۲۵/۸۵	۰/۸۷۴	۰/۶۵۸	۰/۶۹۹	خودصدافتی	۸
۰/۰۰۰	۱۱۱/۱۳	۰/۶۳۸	۰/۶۵۲	۰/۷۸۷	داشتن زندگی اصیل	۹
۰/۰۰۰	۳۰۱/۳۹	۰/۷۸۲	۰/۹۲۰	۰/۸۹۹	عدم توجه به ارزش داورى‌هاى دیگران نسبت به خود	۱۰
۰/۰۰۲	۱۳۹/۹۸	۰/۲۹۹	۰/۸۹۷	۰/۹۹۵	خوددوستی	۱۱
۰/۰۰۰	۹۸/۹۷	۰/۴۵۵	۰/۷۹۸	۰/۶۸	گریز از نفاق و ریا	۱۲

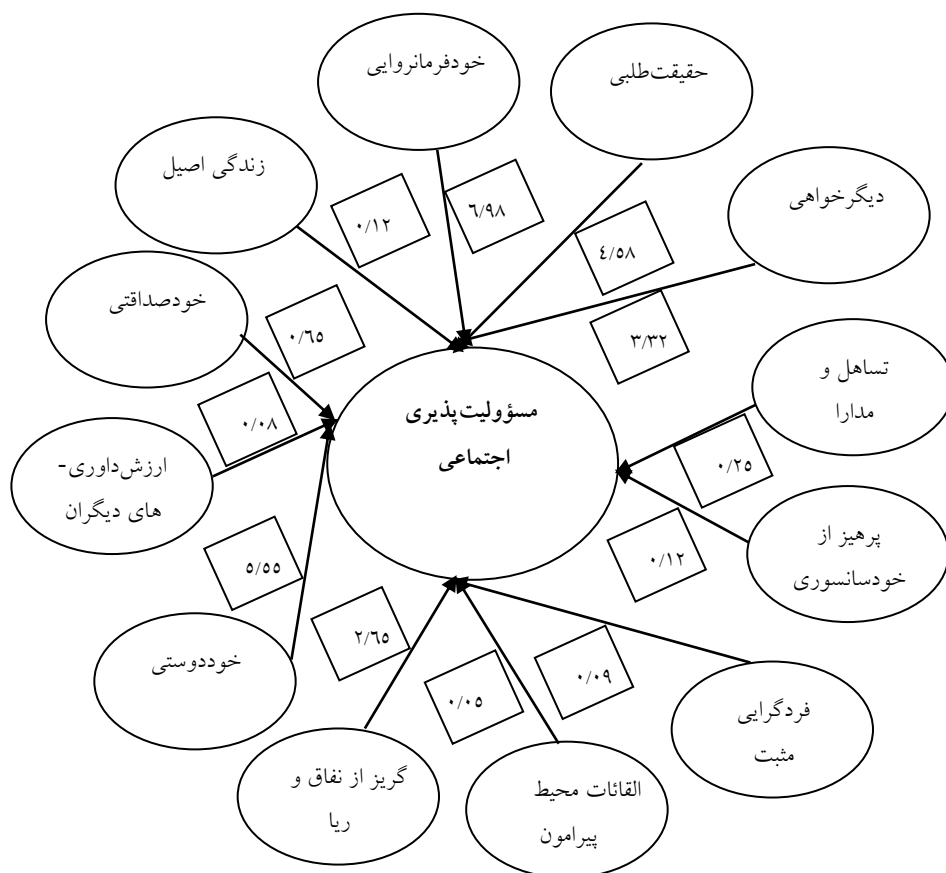
منبع: یافته‌های تحقیق، ۱۴۰۴.

جدول شماره نه- ضرایب متغیرهای وارد شده در معادله رگرسیون نهایی برای تبیین رابطه معنویت و مسئولیت‌پذیری اجتماعی

مقدار (p)	t محاسبه شده	ضرایب استاندارد شده بتا (β)	ضرایب استاندارد نشده		متغیرهای پیش‌بین
			خطای معیار	ضریب ورود	
۰/۰۰۰	۶/۶۶	-----	۳/۶۵	۱۳/۹	عدد ثابت (عرض از مبدا)
۰/۰۰۰	۱۱/۱۱	۶/۹۸۵	۰/۸۵	۲/۰۵	خودفرمانروایی (X۱)
۰/۰۰۲	۸/۹۸	۴/۵۸۷	۰/۴۲۲	۴/۸۵	حقیقت‌طلبی (X۲)
۰/۰۰۰	۵/۸۵	۳/۳۲۵	۰/۳۷۷	۳/۶۱	دیگرخواهی (X۳)
۰/۰۰۶	۶/۶۵	۰/۲۵۴	۰/۵۶۸	۴/۵۵	تساهل و مدارا (X۴)
۰/۰۳۱	۳/۸۵	۰/۱۲۴	۰/۴۵۲	۶/۸۵	پرهیز از خودسانسوری (X۵)
۰/۰۱۳	۱/۹۸	۰/۰۹۶	۰/۵۵۳	۰/۹۸	فردگرایی مثبت (X۶)
۰/۰۰۰	۶/۷۵	۰/۰۵۸	۰/۵۲۳	۰/۸۷	تحت تأثیر القانات محیط پیرامون قرار نگرفتن (X۷)
۰/۰۰۷	۲/۹۹	۰/۶۵۲	۰/۷۸۵	۴/۸۵	خودصدافتی (X۸)
۰/۰۰۰	۴/۸۵	۰/۱۲۵	۰/۳۵۸	۰/۹۹	داشتن زندگی اصیل (X۹)
۰/۰۰۲	۴/۸۸	۰/۰۸۷	۰/۵۸۷	۱/۹۹	عدم توجه به ارزش‌داوری‌هاى دیگران نسبت به خود (X۱۰)
۰/۰۰۳	۵/۸۷	۵/۵۵۵	۰/۵۶۸	۵/۹۸	خوددوستی (X۱۱)
۰/۰۰۰	۴/۲۹	۲/۶۵۲	۰/۳۲۵	۳/۷۵	گریز از نفاق و ریا (X۱۲)

منبع: یافته‌های تحقیق، ۱۴۰۴.

در نهایت اطلاعات مندرج در نمودار (۱)، نشان می‌دهد بر اساس نتایج حاصل از ضریب بتا، سهم و نقش متغیر «خودفرمانروایی» در تبیین متغیر وابسته «مسئولیت‌پذیری اجتماعی» بیش‌تر از سایر متغیرها است و متغیرهای خوددوستی و حقیقت‌طلبی به ترتیب در اولویت‌های بعدی قرار گرفتند.



نمودار شمارهٔ یک-اهمیت نسبی متغیرهای مستقل در تبیین مسئولیت‌پذیری اجتماعی

منبع نگارنده، ۱۴۰۴.

### بحث و نتیجه‌گیری

نتایج تحقیق نشان داد که رابطهٔ بین متغیرهای خودفرمانروایی، ثبات رفتاری، اشتیاق به شناخت هستی، خوددوستی، حقیقت‌طلبی، دیگرخواهی، تساهل و مدارا، فردگرایی مثبت، گریز از نفاق و ریا، تحت تأثیرالقائنات محیط پیرامون قرار گرفتن و پرهیز از خودسانسوری در سطح ۱

درصد خطا مثبت شده است. این یافته با نتایج حاصل از پژوهش‌های (حیاتی، ۱۳۹۷؛ جایساول و ساها<sup>۳۱</sup>، ۲۰۲۴، جونز<sup>۳۲</sup> و همکاران، ۲۰۲۰) همخوانی دارد. در تحقیقاتی که حیاتی و جایساول و ساها پیرامون معنویت و مسئولیت‌پذیری اجتماعی انجام داده‌اند چنین دریافته‌اند که خودفرمانروایی، ثبات رفتاری، اشتیاق به شناخت هستی، خوددوستی، حقیقت‌طلبی، دیگرخواهی و... نقش مهمی در مسئولیت‌پذیری اجتماعی جوانان روستایی دارد این در حالی است که، در پژوهش حاضر نیز این نتیجه حاصل آمده است.

همچنین رابطه بین متغیرهای داشتن زندگی اصیل، خودصداقتی، محبت‌ورزی، امیدواری و عدم توجه به ارزش‌دواری‌های دیگران نسبت به خود با متغیر وابسته توسعه پایدار در سطح ۵ درصد خطا مثبت شده است. این یافته با نتایج حاصل از پژوهش‌های (حیدری ساریان، ۱۳۹۸؛ رستمی و صالحی، ۲۰۲۴، اهلریچ، ۲۰۱۸) همخوانی دارد. در تحقیقاتی که رستمی و صالحی و حیدری ساریان پیرامون معنویت و مسئولیت‌پذیری اجتماعی انجام داده‌اند در سطح ۰/۰۵ خطا پیوند بین دو متغیر مثبت شده است که در تحقیق حاضر، نیز این نتیجه به دست آمده است.

بین متغیرهای خوش‌بینی به آینده، تولید معنای شخصی، خیرخواهی، زیستن در زمان حال، با خود کنار آمدن و دل خود را به دست آوردن نه دل دیگران را با متغیر مسئولیت‌پذیری اجتماعی رابطه معنی‌داری مشاهده نشده است. در نهایت، با توجه به نتایج تحقیق پیشنهادت زیر ارائه شده است.

- تأکید بر نظام آموزشی معنویت‌محور
- تأکید بر اخلاق فضیلت‌گرا در نظام آموزشی
- ایجاد فضای امید و نشاط با تدبیر دولت و خدمات‌رسانی بهینه به روستاییان
- اهتمام دولت بر تحقق عدالت و برابری در مناطق روستایی
- تقویت سرمایه اجتماعی در مناطق روستایی
- وارد عرصه شدن آموزش و پرورش در تقویت معنویت و مسئولیت‌پذیری روستاییان
- اهتمام به نهاد خانواده در تربیت معنوی فرزندان.

<sup>31</sup>. Jaysawal and Saha

<sup>32</sup>. Jones

## منابع

۱. تابان، محمد (۱۴۰۲) «بررسی تاثیر معنویت بر مسئولیت اجتماعی در مراکز آموزش عالی شهر ایلام»، پژوهش‌های روان‌شناختی در مدیریت، سال ۷، شماره ۲: ۹۷-۱۱۸.
۲. حیاتی، مژگان و عقدا فاطمی (۱۴۰۴) «بررسی رابطه بین تجارب معنوی و مسئولیت‌پذیری زنان با انسجام خانواده در زنان تحت پوشش کمیته امداد امام خمینی»، مطالعات زنان، سال ۱۵، شماره ۲: ۱۸۵-۲۰۳.
۳. حیدری ساربان، وکیل (۱۴۰۲) «بررسی عوامل مؤثر بر مسئولیت‌پذیری اجتماعی جوانان روستایی»، جغرافیا و آمایش شهری و منطقه‌ای، دوره ۹، شماره ۳۰: ۱۱۳-۱۳۵.
۴. حیدری ساربان، وکیل (۱۴۰۳) «تبیین رابطه معنویت با بهبود تاب‌آوری روستاییان درخصوص بحران زلزله، مطالعه موردی: دهستان ازومدل شمالی، شهرستان ورزقان»، برنامه‌ریزی و آمایش فضا، دوره ۲۴، شماره ۳: ۱۷۰-۳۰۰.
۵. مصدق، هادی و اکرم خوش‌قامت (۱۴۰۱) «بررسی رابطه معنویت در کار مسئولیت‌پذیری با عملکرد آموزشی معلمان دوره ابتدایی شهر قم»، راهبردهای نوین تربیت معلمان، دوره ۵، شماره ۸: ۱۱۱-۱۲۶.
۶. ملکیان، مصطفی (۱۴۰۰) مشتاقی و مهجوری، تهران: نگاه معاصر.
۷. ملکیان، مصطفی (۱۳۹۹) در رهگذر باد و نگهبان لاله، تهران: نگاه معاصر.
۸. ملکیان، مصطفی (۱۴۰۰) مهر ماندگار، تهران: نگاه معاصر.
۹. هاشمی، محمود (۱۴۰۲) «بررسی جایگاه فرهنگ دینی و معنویت‌گرایی در توسعه رفتارهای کارآفرینانه و بهبود فضای کسب‌وکار در کشور»، مطالعات رفتاری در مدیریت، دوره ۱۴، شماره ۳۳: ۱۴۸-۱۳۲.
۱۰. یزدان پناه، لیلا و فاطمه حکمت (۱۴۰۰) «بررسی عوامل مؤثر بر مسئولیت‌پذیری اجتماعی جوانان، (مطالعه دانشجویان دانشگاه شهید باهنر کرمان)»، مطالعات اجتماعی ایران، دوره ۸، شماره ۲: ۱۵۰-۱۲۷.
11. Alberto, Comez-Marmol and Valero, A (2020) «Personal and social responsibility development through sport participation in youth scholars », *Journal of Physical Education and Sport*, 17 (2), 775-782 .
12. Alexander, H. (2018) «Spirituality, morality, and criticism in development», *Studies in Philosophy and Education*, 25(4):327-334

13. Benson, p and Roehlkepartain, E.C (2014) «Spiritual development: a missing priority in youth development», **New Directions for rural youth development**, 1 (18): 13–28.

14. Ehrlich, T (2018) «Spirituality: What is spirituality?» **Mount Sinai**, Retrieved from <https://www.mountsinai.org/health-library/treatment/spirituality>.

15. Fry, L. W. (Ed.). (2010) **toward a theory of ethical and spiritual well-being, and corporate social responsibility through spiritual leadershi**. Greenwich, CT: Information Age Publishing.

16. Grzeda, M., & Assogbavi, T. (2010) « Spirituality: The secret in project management». **Industrial Management**, 55(4): 10\_15.

17. Menzis, M (2003) «Role of social media in developing social responsibility and political awareness of Jordanian Youth», **Asian Social Science**, 14(3). 25-36.

18. Jaysawal, N and Saha, S (2024) «Role of corporate social responsibility in rural development, Emerging Trends in Insurance and Management Practices», **journal of Rural Development**, 3 (4), 32-39.

19. Jones, E.; Leask, B.; Brandenburg, U.; Wit, H. (2020) «Global Social Responsibility and the Internationalization of Higher Education for Society», **Journal of Studies in International Education**, 2 (5), 330-347 .

20. Kumar, A (2019) «Coprporste social responsibility initiatives towards rural infrastructural development: An Indian Perspective», **International Journal of Marketing, Financial Services & Management Research**, 4 (1), 125-135 .

21. Luo, J and Hu, Q (2023) «The social responsibilities of contemporary youth and its approaches from the perspective of national modernization», **Journal of Political Science Research**, 4 (2), 75-82.

22. Platovnjak, I (2021) «The Role of (Christian) spirituality in the rural economy in the light of laudato si», **Synthesis philosophica**, 1 (30), 73-86 .

23. Rostami,K and Salehi, R (2024) «Rural cooperatives social responsibility in promoting Sustainability-oriented Activities in the agricultural sector: Nexus of community, enterprise, and government», **Sustainable Futures**, 7 (6), 1-16.

24. Terje,S (2022) «Body, soul, and spirit: An Explorative qualitative study of anthroposophy meditation and spiritual practice»,**Religions**. 11(6):314.

25. Tizro, F.; Mousazadeh, T.; Kazemi, R. (2022) «Comparing the effect of spiritual Intelligence and Personal Intelligence Training on compatibility, accountability, and Legitimacy in 14-16-year-old

students». **Avicenna Journal of Neuro Psycho Physiology**, 7 (2), 100-110.

26. Weber, M. (1922) **Economy and Society**, university of California Press, California.